

# Vabariigi Valitsuse määruse „Kiviõli linna ja Sonda valla osas haldusterritoriaalse korralduse ja Vabariigi Valitsuse 3. aprilli 1995. a määruse nr 159 „Eesti territooriumi haldusüksuste nimistu kinnitamine“ muutmise“ eelnõu seletuskiri

## 1. Sissejuhatus

### 1.1. Sisukokkuvõte

Vabariigi Valitsuse määruse „Kiviõli linna ja Sonda valla osas haldusterritoriaalse korralduse ja Vabariigi Valitsuse 3. aprilli 1995. a määruse nr 159 „Eesti territooriumi haldusüksuste nimistu kinnitamine“ muutmise“ eelnõu (edaspidi *eelnõu*) eesmärgiks on Eesti haldusterritoriaalse korralduse muutmise uue haldusüksuse moodustamisel kohaliku omavalitsuse üksuste (edaspidi ka *omavalitsus*) volikogude algatusel. Eelnõu toetub omavalitsuste initsiatiivile algatada omaalgatuslikult omavalitsuste ühinemine moodustamaks tugevam, võimekam ja jätkusuutlikum omavalitsusüksus.

Eestis on hetkel 15 maakonda ning 213 omavalitsust, mis jagunevad 183 vallaks ja 30 linnaks. Eelnõuga muudetakse haldusterritoriaalset korraldust Ida-Viru maakonnas, mille tulemusena moodustub viie Ida-Viru maakonda kuuluva omavalitsusüksuse ühinemise teel üks uus omavalitsusüksus. Hetkel kuulub Ida-Viru maakonda 15 valda ja 5 linna, pärast käesoleva määruse kohase haldusterritoriaalse korralduse muutmist maakonda väheneb valdade arv nelja võrra. Omavalitsuste koguarv Eestis väheneb käesoleva muudatuse tulemusena ühe omavalitsuse võrra 155-le, kokku 132 valda ja 23 linna<sup>1,2</sup>.

Ühinevad omavalitsused on:

- 1) Kiviõli linn (pindala km<sup>2</sup> ja rahvaarv 5347),
- 2) Sonda vald (pindala km<sup>2</sup> ja rahvaarv 863).

Eelnõuga rahuldatakse Kiviõli linna ja Sonda valla esitatud taotlused haldusterritoriaalse korralduse muutmiseks ning moodustatakse nimetatud valdade ühinemise teel uus valla nimega haldusüksus nimega **Kiviõli** vald (kogupindala km<sup>2</sup> ja rahvaarv 6210<sup>3</sup>).

### 1.2. Eelnõu ettevalmistaja

Eelnõu ja seletuskirja on koostanud Rahandusministeeriumi regionaalhalduse osakonna nõunik Ave Viks (e-post [ave.viks@rahandusministeerium.ee](mailto:ave.viks@rahandusministeerium.ee); tel 611 3079), seletuskirja koostamises osalesid regionaalarengu osakonna õigusnõunik Olivia Taluste (e-post

<sup>1</sup> Arvestades vaid eelnõus esitatud ühinemist. Vabariigi Valitsuse 21.07.2016 määruste nr 82 ja 83, 22.12.2015 määruste nr 151-153, 29.12.2016 määruste nr 168-174, 06.01.2017 määruste nr 3-5 ja 12.01.2017 määruste nr 6-12 jõustumisel väheneb omavalitsuste koguarv Eestis 16 omavalitsuse võrra 156-le, kokku 133 valda ja 23 linna. Arvestades Vabariigi Valitsuse istungile esitatud Alutaguse valla, Antsla valla, Haanjamaa valla, Hiiumaa valla, Häädemeeste valla, Jõgeva valla, Järva valla, Kanepi valla, Kehtnakandi valla, Kiviõli valla, Lahemaa valla, Lääne-Nigula valla, Mulgi valla, Mustvee valla, Otepää valla, Peipsiääre valla, Põhjaranniku valla, Põhja-Sakala valla, Põlva valla, Rāpina valla, Saarde valla, Vastseliina valla ja Viru-Nigula valla moodustamise eelnõusid väheneb omavalitsuste koguarv veel 34 omavalitsuse võrra 102-le, kokku 85 valda ja 17 linna.

<sup>2</sup> Kuna taotletud haldusterritoriaalse korralduse muudatus jõustub 15. oktoobri 2017 toimuva korraliste kohaliku omavalitsuse volikogu valimiste käigus koos teiste haldusreformi käigus läbiviidatavate ühinemistega, siis muutub omavalitsuste koguarv ning valdade ja linnade arv veelgi.

<sup>3</sup> Elanike arv rahvastikuregistri andmetel 1.01.2017 seisuga.

[olivia.taluste@rahandusministeerium.ee](mailto:olivia.taluste@rahandusministeerium.ee); tel 611 3092) ja regionaalhalduse osakonna nõunik Kaie Kungas (e-post [kaie.kyngas@rahandusministeerium.ee](mailto:kaie.kyngas@rahandusministeerium.ee); tel 611 3080).

Eelnõu õiguslikku kvaliteeti kontrollis Rahandusministeeriumi õigusosakonna jurist Heili Jaamu (e-post [heili.jaamu@fin.ee](mailto:heili.jaamu@fin.ee); tel 611 3645). Eelnõu on keeleliselt toimetanud Rahandusministeeriumi õigusosakonna keeleteimetaja Sirje Lilover (e-post [sirje.lilover@fin.ee](mailto:sirje.lilover@fin.ee); tel 611 3638).

### **1.3. Märkused**

Eelnõu ei ole seotud muu menetluses oleva eelnõuga ega Euroopa Liidu õiguse rakendamisega.

Eelnõu on seotud Eesti Keskerakonna, Sotsiaaldemokraatliku Erakonna ning Isamaa ja Res Publica Liidu valitsusliidu aluspõhimõtete 2016-2019. aasta 8. peatüki eesmärgiga „Kohalike omavalitsuste otsustusõiguse ja vastutuse suurendamiseks ühiskonnaelu juhtimisel ja korraldamisel viime ellu haldusreformi“.

Moodustatav omavalitsusüksus vastab haldusreformi seaduse §-s 3 sätestatud omavalitsusüksuse miinimumsuuruse kriteeriumile.

Eelnõuga muudetakse Vabariigi Valitsuse 3. aprilli 1995. a määruse nr 159 „Eesti territooriumi haldusüksuste nimistu kinnitamine“ kehtivat redaktsiooni, avaldamismärkega RT I, 29.08.2014, 16, Ida-Viru maakonda käsitlevas osas.

## **2. Eelnõu sisu ja võrdlev analüüs**

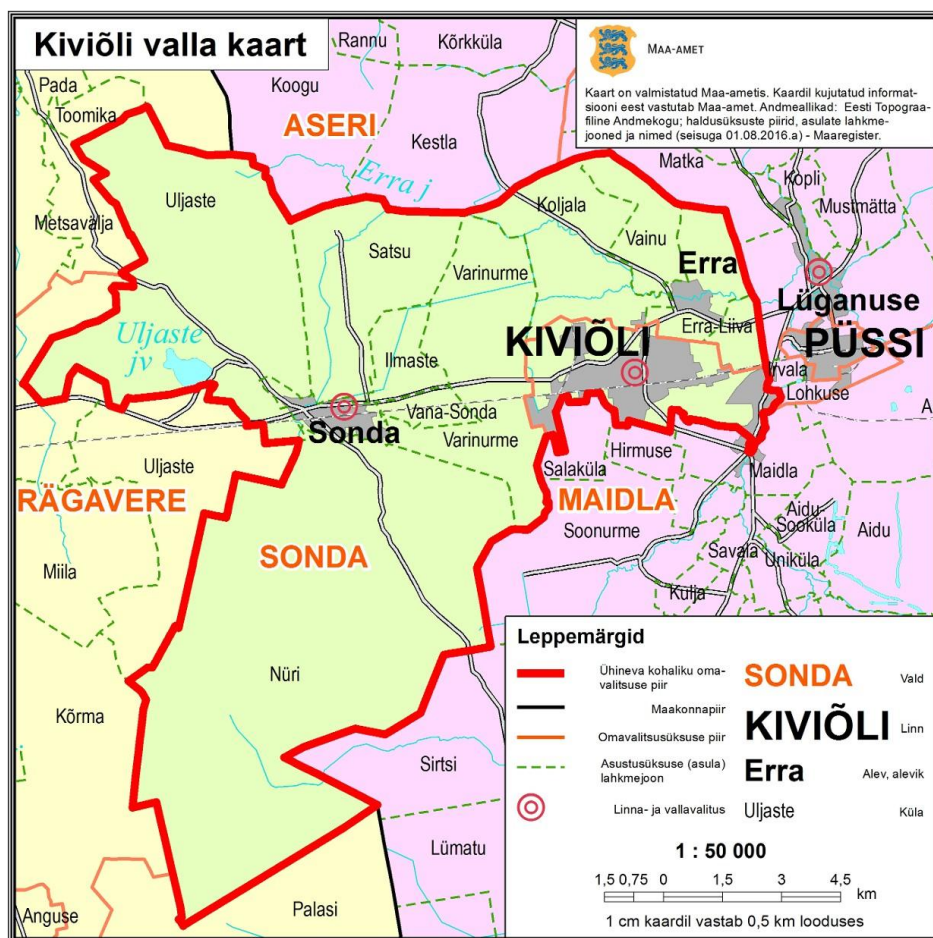
Eelnõu koosneb neljast paragrahvist, millega muudetakse haldusterritoriaalset korraldust, määratakse uuele haldusüksusele nimi ja piirid ning korraldatakse piiride kandmine riigi maakatastri kaardile. Eelnõuga muudetakse ka Vabariigi Valitsuse 3. aprilli 1995. a määrust nr 159 „Eesti territooriumi haldusüksuste nimistu kinnitamine“ Ida-Viru maakonda puudutavas osas. Eelnõus sätestatakse haldusterritoriaalse korralduse muutmise jõustumise aeg.

### **Ülevaade ühinemismenetlusest ja läbirääkimistest**

#### Ühinemisläbirääkimiste taust ja asjaolud

Kiviõli Linnavolikogu tegi 2015. aasta lõpus ettepaneku algatada haldusterritoriaalse korralduse muutmine ja ühinemisläbirääkimised Aseri Vallavolikogule, Lüganuse Vallavolikogule ja Sonda Vallavolikogule (26. november 2015. a. otsus nr 100). Kõigi omavalitsuste volikogud võtsid ka vastava ettepaneku vastu. 9. mail 2016. a otsustas Aseri Vallavolikogu jätkata läbirääkimisi Lääne-Virumaa omavalitsuste Kunda ja Viru-Nigulaga, peale mida jätkas ühinemisläbirääkimisi kolm omavalitsust (Sonda ja Lüganuse vallad ning Kiviõli linn).

Kiviõli linna pindala on 11,75 km<sup>2</sup>, Sonda valla pindala 148,08 km<sup>2</sup>. Ühinemise tulemusena moodustuva Kiviõli valla territooriumi suuruseks kujuneb 159,83 km<sup>2</sup> (vt joonis 1). Moodustuva omavalitsuse rahvaarv oli rahvastikuregistri andmetel seisuga 01.01.2017 6211.



Joonis 1. Ühinevate omavalitsuste kaart

Sonda ja Lügenuse valla ning Kiviõli linna ühinemisleping oli avalikul väljapanekul ajavahemikus 30.09.2016 – 25.10.2016. Lepinguga oli võimalik tutvuda omavalitsuste kodulehtedel, Lügenuse ja Sonda Vallavalitsuses ning Kiviõli Linnavalitsuses ning raamatukogudes.

Avalikud arutelud toimusid Kiviõli rahvamajas ja Sonda rahvamajas ning 02.11.2016 kl 18.00 Erra Kultuuriseltsi ruumides (Sonda vald). Lügenuse vallas ühinemislepingu avalikku arutelu ei toimunud.

### Elanike arvamuse väljaselgitamise tulemused

Sonda ja Lügenuse valla ning Kiviõli linna ühinemisleping oli avalikul väljapanekul ajavahemikus 30.09.2016 – 25.10.2016. Lepinguga oli võimalik tutvuda omavalitsuste kodulehtedel, Lügenuse ja Sonda Vallavalitsuses ning Kiviõli Linnavalitsuses ning raamatukogudes.

Ajavahemikul 13-14.11.2016 toimus vastavalt ettenähtud korrale kõigis kolmes omavalitsuses elanike arvamuse väljaselgitamine. Peale elanike arvamuse väljaselgitamist lõpetas 24. novembril 2016. a otsusega nr 367 Lügenuse Vallavolikogu ühinemisläbirääkimised. Seejärel viisid Sonda vald ning Kiviõli linn ühinemislepingusse ning lisadesse sisse täpsustused ning suunasid lepingu uuesti kinnitamisele.

Elanike arvamuse väljaselgitamise raames käis Kiviõli linnas ja Sonda vallas küsitluspunktid kokku hääletamas 174 inimest, keskmiseks osalusprotsendiks kujunes 3,2%. Ühinemist toetas 90 küsitlusel osalenut, selle vastu oli 84 osalenut. Elanike arvamuse väljaselgitamise tulemused on esitatud tabelis 1.

Tabel 1. Elanike arvamuse väljaselgitamise tulemused

	Hääleõiguslike elanike arv	Vastanuid	Osaluse %	JAH	%	EI	%
Kiviõli linn	4590	101	2,2	58	57,4	43	42,6
Sonda vald	753	73	9,7	32	43,8	41	56,2

Allikas: Kiviõli linna ja Sonda valla ühinemislepingu seletuskiri

Ühinevad vallad kinnitasid ühinemislepingu ja otsustasid haldusterritoriaalse korralduse muutmist taotleda 14. detsembril 2016 Sonda vallavolikogu otsusega ja 21. detsembril Kiviõli Linnavolikogu otsusega ning esitasid ühinemisdokumendid maavanemale 29.12.2017. Ida-Viru maavanem edastas valdade ühinemisotsused koos ühinemislepingu ja selle lisadega 30. detsembril Rahandusministeeriumile.

Rahandusministeerium on omavalitsusüksuste esitatud haldusterritoriaalse korralduse muutmise taotlused koos lisadega läbi vaadanud ning toetab taotluses esitatud omavalitsuste haldusterritoriaalse korralduse ja sellega seotud piiride muutmist. Esitatud dokumendid on kooskõlas kehtivatest õigusaktidest tulenevate nõuetega.

Vabariigi Valitsuse nõustamiseks haldusreformi seaduse § 5 lõike 4 alusel moodustatud Põhja-Eesti piirkondlik komisjon arutas esitatud haldusterritoriaalse korralduse muutmisega seonduvat 10. jaanuari 2017 koosolekul ning toetab nimetatud valdade ühinemist, kuna sellel on positiivne mõju haldusreformi eesmärkide täitmise suunas.

**Eelnõu § 1 lõikega 1** muudetakse haldusterritoriaalset korraldust selliselt, et Kiviõli linna ja Sonda valla ühinemise teel moodustatakse uus kohaliku omavalitsuse üksus valla nimega Kiviõli vald.

Pärast ühinemist asub valla keskus Kiviõli linnas. Kiviõli valla juhtimisel rakendatakse lähenemist, mille kohaselt valla strateegiline juhtimine on korraldatud keskselt ning avalike teenuste osutamine võimalikult kohalikul tasandil. Kõrget professionaalsust ja spetsialiseerumist eeldavad teenused koondatakse Kiviõli linna, mis on ka kogu omavalitsuse haldus- ja teenuskeskuseks. Tasakaalustatud arengu ja avalike teenuste kättesaadavuse tagamiseks säilitatakse ja arendatakse kohalikke teenuskeskuseid, mis teenuskeskused jäävad toimima tänastes asukohtades (Kiviõli, Sonda) vallale kuuluvates hoonetes, kus toimub elanike vastuvõtt ja teenindamine sotsiaal, majandus- ning teistes küsimustes, mida on juhtimiskorralduslikult otstarbekas kohapeal osutada.

14. detsembril 2016 Sonda Vallavolikogu otsusega ja 21. detsembril Kiviõli Linnavolikogu otsusega otsustati taotleda haldusterritoriaalse korralduse muudatust ning kinnitati ühinemisleping.

Ühinevate omavalitsuste ühinemisdokumendid koos ühinemislepinguga on kättesaadavad rahandusministeeriumi dokumendiregistrist:

<http://dokumendiregister.rahandusministeerium.ee/?id=56615568>.

**Eelnõu § 1 lõikega 2** määratakse uue moodustuva haldusüksuse nimeks „Kiviõli vald“.

Kohanimenõukogu tunnistas 20.12.2016 koosolekul Kiviõli valla nime moodustuva haldusüksuse nimena, kuna keskuse nimi sobib uue omavalitsuse nimeks.

**Eelnõu §-ga 2** määratakse uue haldusüksuse piir ning seatakse Maa-ametile ülesandeks korraldada uute piiride kandmine riigi maakatastri kaardile.

**Eelnõu §-ga 3** muudetakse Vabariigi Valitsuse 3. aprilli 1995. a määrust nr 159 „Eesti territooriumi haldusüksuste nimistu kinnitamine“ lisades Ida-Viru maakonna valdade loetellu sõna „Kiviõli“ ning jättes Järva maakonna valdade loetelust välja sõna: „Sonda“ ja linnade loetelust välja sõna „Kiviõli“.

**Eelnõu §-ga 4** sätestatakse eelnõu määrusena ja selle §-de 1 ja 3 jõustumise tähtpäev. Vastavalt Eesti territooriumi haldusjaotuse seaduse § 10 lõikele 1 jõustub Vabariigi Valitsuse määrus haldusterritoriaalse korralduse muutmise kohta Riigi Teatajas avaldamisele järgneval päeval, kuid §-d 1 ja 3, mille järgi moodustatakse Kiviõli linna ja Sonda valla ühinemisel Kiviõli vald ja sellest tulenevalt muudetakse haldusüksuste nimistut, jõustuvad Kiviõli Vallavolikogu valimistulemuste väljakuulutamise päeval.

### **3. Eelnõu vastavus Euroopa Liidu õigusele**

Eelnõu ei ole seotud Euroopa Liidu õigusega.

### **4. Määruse mõjud**

Eelnõu määrusena vastuvõtmine omab sotsiaalset mõju, samuti mõju majandusele, elukeskkonnale, regionaalarengule ja kohaliku omavalitsuse asutuste korraldusele.

#### Hinnang haldusreformi eesmärkide täitmisele

Haldusreformi seaduse § 1 lõige 2 alusel on haldusreformi eesmärk toetada kohaliku omavalitsuse üksuste võimekuse kasvu kvaliteetsete avalike teenuste pakkumisel, piirkondade arengueelduste kasutamisel, konkurentsivõime suurendamisel ja ühtlasema piirkondliku arengu tagamisel. Haldusreformi tulemusena peavad kohaliku omavalitsuse üksused olema võimelised iseseisvalt korraldama ja juhtima kohalikku elu ning täitma seadusest tulenevaid ülesandeid.

Nimetatud eesmärkide tarvis on oluline, et reformi tulemusena tekivad asustussüsteemi loogilisi seoseid arvestavad omavalitsusüksused, kus on piisavalt elanikke, mis on funktsionaalselt ja majanduslikult sidusad ja mis lähtuvad elanike põhjendatud vajadustest elukorralduseks paremate tingimuste tagamisel.

Sonda valla ja Kiviõli linna näol on juba käesoleval hetkel tegemist toimiva keskus-tagamaa süsteemiga, kus Kiviõli linn funktsioneerib keskusena ja Sonda vald moodustab sellega tugevalt seotud tagamaa. Ühinevate KOvide vahel on pikaajaline ja toimiv koostöö. Suurem osa Sonda valla elanikest elab Kiviõli linnast vähem kui 10 km kaugusel ning on linnaga igapäevaselt seotud, mistõttu on tegu asustussüsteemi loogilisi seoseid arvestava ühinemisega. Omavalitsusi seob ka põlevkivi kaevandamise ning töötlemisega seonduv. Sonda valla aladel toimub täna kaevandamine ning perspektiivne on ka uue põlevkivikaevanduse teke, Kiviõli

linn on aga olnud pikalt põlevkivitöötlemise keskus (suurimaks tööandjaks ning kõige olulisemaks ettevõtteks on Kiviõli Keemiatööstus).

Enam kui 5000 elanikuga Kiviõlis linnas on täna mitmed laiemat piirkonda teenindavad asutused. Kiviõlis on nt gümnaasium (Kiviõli I Keskkool), huvikool (Kiviõli Kunstide Kool) ja tervisekeskus (SA Kiviõli Tervisekeskus). Ühinemise tulemusena on võimalik vastavaid teenuseid ühtselt ning süsteemselt arendada pidades silmas laiema piirkonna huvisid.

Sonda valla ning Kiviõli linna ühinemise üldine eesmärk on ühinemislepingu kohaselt luua võimekas ja kvaliteetseid avalikke teenuseid pakkuv kohalik omavalitsus (edaspidi KOV). Ühinemise tulemusena soovitakse luua KOV, kus on hea ja turvaline elada ning mis on omavahel tihedalt seotud. Lepingu kohaselt on eesmärgiks avalike teenuste kvaliteetne osutamine. Tasakaalustatud arengu ja avalike teenuste kättesaadavuse tagamiseks säilitatakse ja arendatakse kohalikke teenuskeskuseid. Valla teenuskeskused jäävad toimima tänastes asukohtades (Kiviõli, Sonda) vallale kuuluvates hoonetes, kus toimub elanike vastuvõtt ja teenindamine nii sotsiaal- kui ka majandusküsimuste osas.

Ühinemislepingus on detailselt kokku lepitud avalike teenuste osutamist ja arendamist puudutavates põhipunktides. Lepingus on täpsemalt kirjas hariduse ja noorsootöö; kultuuri, spordi ja vaba aja; sotsiaalteenuste- ja toetuste, tervishoiu; kommunaalmajanduse ja ühistranspordi; ettevõtluse; ning keskkonna ja maaelu arendamise põhimõtted.

Sonda valla ja Kiviõli linna ühinemisel tekkiv kohalik omavalitsusüksus (KOV) on eelduslikult suuteline pakkuma kvaliteetseid avalikke teenuseid, samuti on ühinemise järgsel KOVil suuremad võimalused piirkonna arengueelduste kasutamiseks, konkurentsivõime suurendamiseks ning ühtlase piirkondliku arengu tagamiseks. Samas peab tõdema, et piirkonna terviklikumaks arendamiseks oleks otstarbekas sundliitmise faasis ühendada Kiviõli vallaga ka Lüganuse vald, mis on sarnaselt Sonda vallale Kiviõli linna ja regiooniga tugevalt seotud. Vastava kolme omavalitsuse elanike arv oleks suurem kui 9000, tegu oleks loogilise ning nii geograafiliselt kui ka funktsionaalselt seotud omavalitsusüksusega.

\*\*\*

Arvestades haldusreformi seaduse kriteeriume, eesmärkide ja territoriaalse terviklikkuse põhimõtet on Kiviõli linna ja Sonda valla ühinemisel üheks omavalitsusüksuseks positiivne mõju haldusreformi eesmärkide<sup>4</sup> täitmisele<sup>5</sup>.

Alljärgnevalt on selgitatud käesoleva määrusega kavandatava ühinemise mõjusid Eesti territooriumi haldusjaotuse seaduse § 7 lõikes 5 nimetatud järgnevate asjaolude lõikes:

#### Ajalooline põhjendus

Ajalooliselt kuulusid nii Kiviõli linn kui ka Sonda vald Lüganuse kihelkonna koosseisu. Lüganuse kihelkond hõlmas praeguse Kiviõli linna, Lüganuse ja Sonda valla ning osaliselt ka

---

<sup>4</sup> Haldusreformi eesmärgiks on:

- a) võimekus pakkuda inimestele paremaid avalikke teenuseid (so teenuseosutamise potentsiaali kasv)
- b) tagada piirkondade konkurentsivõime kasv
- c) täita iseseisvalt neile seadusega pandud ülesandeid.

<sup>5</sup> Alljärgnev hinnang tugineb eksperthinnangule ning on haldusreformi ettevalmistamiseks moodustatud Lõuna-Eesti piirkondliku komisjoni poolt heaks kiidetud.

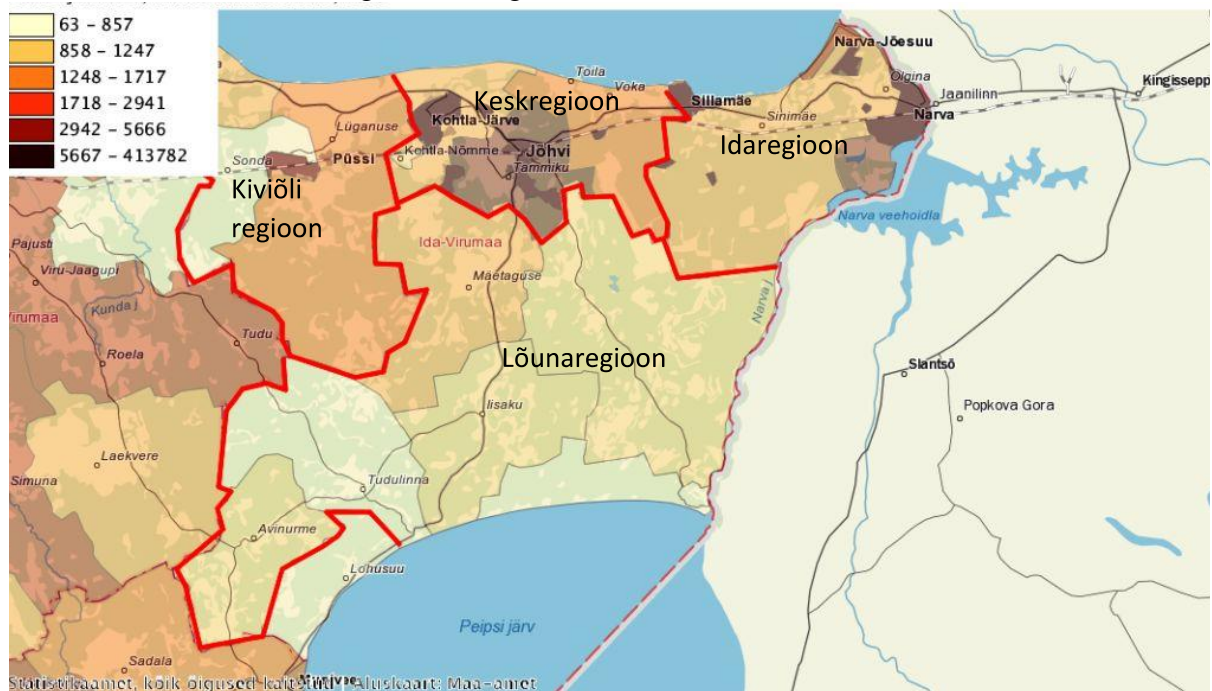
Aseri ja Kohtla–Nõmme valla territooriumi. Ajaloost tulenevalt on seega põhjendatud ka Lüganuse valla sundliitmine Kiviõli valla koosseisu.

Kiviõli linn tekkis seoses põlevkivi kaevandamise ja töötlemise tekkega 1920. aastatel. Tegu on seega suhteliselt noore linnaga, mille rahvastikuline koosseis erinev mõnevõrra ka lähivaldadest (eestlaste osakaal on ca 40%). Samas on viimase 60-70 aasta jooksul tekkinud küllaltki ühtne piirkond (nn Kiviõli regiooni), mis koosneb omavahel tugevalt seotud Kiviõli linnast, Lüganuse ja Sonda vallast ning Aseri vallast, kes haldusreformi käigus on otsustanud ühineda Lääne-Virumaa suunas.

### Mõju elanike elutingimustele

Nii geograafiliselt kui ka funktsionaalselt võib Ida-Viru maakonna omakorda jagada neljaks: **Kiviõli regiooni** (maakonna läänepoolsed KOVid Aseri, Lüganuse ja Sonda vallad ning Kiviõli linn), keskregiooni (Jõhvi, Illuka, Kohtla, Kohtla-Nõmme, Toila ja Mäetaguse vallad ning Kohtla-Järve linn), idaregiooni (Vaivara vald ning Narva, Narva-Jõesuu, Sillamäe linnad) ja lõunaregiooni (Alajõe, Avinurme, Iisaku, Lohusuu, Tudulinna vallad). Neljast jaotust on kasutatud Ida-Virumaa Omavalitsuste Liidu tasandil, viimasel ajal ka näiteks sotsiaalteenuste planeerimisel<sup>6</sup> (joonis 2).

Joonis 2. Ida-Virumaa allregioonid (kogurahvastik)



Allikas: sotsiaalteenuste arendamine maakonnas, <http://ivek.ee/static/analüüs-ida-viru-08.03.pdf>

Sonda vald ja Kiviõli linn kuuluvad seega ühte toimepiirkonda – Kiviõli regiooni. Sonda valla keskuse Sonda aleviku kaugus Kiviõli linnast on ca 8 km, ühistranspordiga jõuab Sondast Kiviõlli 10 minutiga. Valla teine suurem asula (Erra alevik) paikneb Kiviõli linna vahetus läheduses (keskusest a 2-3 km) ning on sisuliselt linnaga kokku kasvanud. Nii on Sonda valla elanikud harjunud käima Kiviõlis tööl, erinevaid avalikke teenuseid tarbimas (gümnaasium, huvikool, tervisekeskus) kui ka nt kauplustes.

<sup>6</sup> <http://ivek.ee/static/analüüs-ida-viru-08.03.pdf>

Eelnevast tulenevalt omavalitsuste ühinemisega piirkonna elanike senised elutingimused oluliselt ei muutu. Ühinemislepinguga on tagatud avalike teenuste (nt haridus, kultuur, teede korrashoid) pakkumise jätkamine praegustes asukohtades. Küll aga suureneb ühinemise tulemusena piirkonnasisene koostöö ning väheneb konkurents, mis võimaldab hõlpsamalt arendada välja ühtlase kvaliteediga avalike teenuste võrgu.

#### Elanike ühtekuuluvustunne

Ühinevad omavalitsused kuuluvad nn Kiviõli regiooni, vastavatel KOVIDel on tihe koostöökogemus juba 1990. aastatest. Igapäevast koostööd on tehtud Kiviõli regiooni omavalitsuste liidu raames, ühiselt on ellu viidud mitmeid investeringuprojekte (nt tänavavalgustuse rajamine) ja nn tegevusprojekte (nt töötute ümberõpe). Funktsionaalselt on piirkond omavahel seotud, nii on kujunenud ka piirkonna elanikel ühine igapäevane tegutsemisruum. Identiteedi osas küll erisused peamiselt muukeelsete linnaelanike ja enamjaolt eestikeelsete vallaelanike vahel on, kuid need on aja jooksul ühes geograafilises, majanduslikus ja funktsionaalses ruumis olles vähenenud. Seega on ühinemisel eelduslikult positiivne mõju elanike ühtekuuluvustundele, mis võimaldab arendada kohapealselt piirkondliku identiteeti ka edaspidi.

#### Mõju avalike teenuste osutamise kvaliteedile

Kiviõli linnas kui piirkondlikus keskses on ka täna kõik peamised avalikud teenused kättesaadavad. Linnas on 11 rühmaga ning enam kui 200 lapsega lasteaed, Kiviõli Vene Kool (põhikool, ca 250 õpilast), Kiviõli I Keskkool (ca 340 õpilast, sh ligi 80 õpilast gümnaasiumiastmes), Kiviõli Kunstide Kool, SA Kiviõli Tervisekeskus (üldarstiabi, eriarstiabi, hooldekodu), päevakeskus, noortekeskus, raamatukogu, rahvamaja jms. Sonda vallas tegutseb Sonda Kool (1 lasteaiarühm koos 20 õpilasega põhikool osaga) ning Erra lasteaed (1 lasteaiarühm). Samas käib arvestatav osa Sonda valla lastest ka täna Kiviõli haridusasutustes. Lisaks on Sondas ka rahvamaja ja raamatukogu.

Ühinemislepingust tulenevalt säilitatakse avalike teenuste pakkumine tänastes asukohtades. Lisaks keskusele (Kiviõli) tagatakse avalike teenuste pakkumine ka Sonda teenuspunktis (sotsiaalküsimused, majandusküsimused). Seega ei ole elanike jaoks olulisi muutusi teenuste kättesaadavuse osas. Küll aga luuakse ühinemisega eeldused senisest terviklikumaks avalike teenuste planeerimiseks, mis võiks kaasa aidata ka nende kvaliteedi tõusule.

#### Mõju haldussuutlikkusele

Tallinna Ülikoolis koostatud analüüsid näitavad, et enam kui 5000 elanikuga valdades suurenevad omavalitsuste administratsiooni kompetentsid enam kui kaks korda võrrelduna väikesemate valdadega. Seega võiks ühinemise tulemusena paraneda eelkõige Sonda valla võimekus, kuna täna on tegu alla 1000 elanikuga vallaga.

Samas on Sonda valla eelarvepositsioon olnud seni tänu ressursitasudele küllalt hea, mis omakorda võib avaldada positiivset mõju ka tänase Kiviõli linna suutlikkusele investeringuid teha ja kompetentse ning teenuseid arendada. Ühinevad omavalitsused on kokku leppinud ka uue tervikliku juhtimisstruktuuri arendamise osas, mida soovitakse teha 2017. aasta esimeses pooles EASi vahendite toel.

#### Mõju demograafilisele situatsioonile



Ida-Viru maakond on kahaneva rahvaarvuga, erandiks pole ka Kiviõli piirkond. Kiviõli linnas on elanike arvu kahanemine olnud kiire, 10 aastaga ehk perioodil 2007-2017 on elanike arv vähenenud enam kui 20% ehk ligi 1400 elaniku võrra (ca 6700 elanikult veidi enam kui 5300 elanikuni). Ka Sonda vallas on elanike arv samal perioodil vähenenud ligi 20%. Tulevikus võib eeldada elanike arvu jätkuvat vähenemist, mis tähendab, et aastaks 2030 võib Kiviõli linna ja Sonda valla elanike arv kokku olla vaid ca 5000. Teatud positiivset mõju võib avaldada täiendavate töökohtade teke, nt Uus-Kiviõli kaevanduse rajamine, Kiviõli ettevõtlusala arendamine ning seiklusturismikeskuse arendamine.

Samas on selge, et demograafiliste protsesside suunamine on riikliku tasandi küsimus ning omavalitsusüksused neid protsessi oluliselt mõjutada ei suuda.

### Mõju transpordi ja kommunikatsiooni korraldusele

Sonda valla peamised asulad (sh Sonda alevik, Erra alevik) jäävad vähem kui 10 km kaugusele Kiviõli linnast ning Sämi-Sonda-Kiviõli-Varja maantee äärde, mis on rekonstrueeritud Tallinn-Narva maanteega paralleelne tee. Antud maanteed mööda liikudes jääb enamik Sonda valla asulatest vähem kui 10 minutilise autosõidu kaugusele Kiviõli linnast. Sonda alevikust Kiviõli linna piirini on rajatud ka kergliiklustee, lahendamist vajavad veel linna äärte ja keskosa ühendused. Peamised asulad (Sonda) on omavahel ühendatud ka piisavalt tiheda ühistranspordiga ([www.peatus.ee](http://www.peatus.ee)). Kommunikatsioonikorralduses on kavas üle minna ühisele häälekandjale, mida on ka edaspidi otstarbekas välja anda kahes keeles.

### Mõju ettevõtluskeskkonnale

Kiviõli linna ettevõtluse arenguid mõjutab arvestataval määral kahe ettevõtlusprojekti tulevik – Kiviõli ettevõtlusala arendamine (taristu rajamise taotlus sai positiivse otsuse 2016. a, arendajaks on SA Ida-Viru Tööstusalade Arendus) ning Kiviõli seiklusturismikeskuse arendamine (II etapp sai samuti positiivse rahastusotsuse 2016. a, arendajaks SA Kiviõli Seiklusturismikeskus). Lisaks on kriitilise tähtsusega OÜ Kiviõli Keemiatööstuse tulevik, mis annab tööd ligi 600 inimesele. Sonda vald kavandab samuti mahukat turismiprojekti esitamist EASi, perspektiivne on ka uue põlevkivikaevanduse rajamine (Uus-Kiviõli kaevandus), mis võib muuta piirkonna arenguid väga oluliselt. Ühinemine loob aga eeldused laiemaks koostööks ning ühisteks arendustegevusteks suuremas piirkonnas.

Samas peab tõdema, et ettevõtluse arendamine eeldab kindlasti veelgi laiemat piirkonna koostööd, mistõttu on ka ühinemise järgselt Kiviõli vallal vajalik süsteemne koosteguvus vähemat naaberomavalitsustega.

### Mõju hariduslikule olukorrale

Alushariduse pakkumine jätkub ühinemise järgselt piirkonnas senisel kujul (Kiviõlis, Sondas, Erras) ja see on ka otstarbekas. Üldhariduse osas on perspektiivis küsimuseks Sonda kooli tulevik (täna põhikoolis 20 õpilast). Võimalik on selle reorganiseerimine, jättes kohapeale ainult I või I ja II kooliastme (koos lasteaiarühmaga). Kiviõli I Keskkooli gümnaasiumiastme (ca 80 õpilast) säilitamine on vähemalt lähimas perspektiivis võimalik, pikem perspektiiv sõltub riigi poliitikast.

Ühinemisläbirääkimiste raames lepiti kokku, et lähitulevikus (ka 4 aasta jooksul) ei välistata

hariduskorralduse muutuseid. Ühinenud omavalitsuses on võimalik mh ka haridusvõrku terviklikumalt planeerida ja juhtida.

### Omavalitsusüksuse organisatsiooniliselt ühtse teenusepiirkonnana toimimine

Kiviõli linn on ka senini olnud Sonda valla elanike jaoks selgeks tõmbekeskuseks. Ühinemislepingus on kokku lepitud, et kohapealne teenuskeskus säilitatakse ka Sonda alevikus, spetsialiseeritud teenused koondatakse Kiviõli linna. Antud ühinemise puhul on tegu igati loogilise lahendusega, mistõttu küsimusi ühtse teenuspiirkonna toimimise osas ei tohiks tekkida (vt ka eelnevad punktid).

Eelnõu ei oma olulist mõju keskkonnale, riigiasutuste korraldusele, riigi julgeolekule ega välissuhetele.

### **5. Määruse rakendamisega seotud tegevused, vajalikud kulud ja määruse rakendamise eeldatavad tulud**

Määruse rakendamiseks teostavad ühinevad kohaliku omavalitsuse üksused vähemalt järgmisi tegevusi:

- 1) valla põhimääruse ja vallavalitsuse hallatavate asutuste põhimääruste kinnitamine;
- 2) arengukava kinnitamine;
- 3) üldplaneeringu koostamine;
- 4) eelarvestrategia ja eelarve koostamine ja kinnitamine;
- 5) muude õigusaktide ajakohastamine;
- 6) ametiasutuste reorganiseerimine jne.

Eelnõu määrusena vastuvõtmine võib tuua kaasa kulusid kohaliku omavalitsuse üksuste eelarvetele töajookulude osas (eelpoolnimetatud tegevuste teostamiseks, hüvitised võimalike koondamiste puhul), mis on võimalik katta haldusreformi seaduse § 20–23 sätestatud tingimustel ja korras riigieelarvest eraldatavast ühinemistoetusest.

Eelnõu määrusena vastuvõtmine toob kaasa kulud riigieelarvele. Haldusreformi seaduse § 21 lõike 4 alusel makstakse ühinemise järgselt vähemalt 5000 elanikuga omavalitsustele ühinemistoetust kahekordses määras (100 eurot elaniku kohta) ning § 21 lõike 7 alusel üle 11 000 elanikuga omavalitsuse moodustamisel 500 000 eurot täiendavat toetust. Ühinemistoetuse arvutamisel võetakse aluseks elanike arv rahvastikuregistri andmetel 2017. aasta 1. jaanuari seisuga. Ühinemistoetust arvutatakse iga ühinenud omavalitsusüksuse kohta eraldi ning see ei või olla väiksem kui 300 000 eurot ja suurem kui 800 000 eurot iga ühinenud kohaliku omavalitsuse üksuse kohta.

Rahvastikuregistri andmetel elab 1. detsembri 2016. a seisuga Kiviõli linnas 5347 inimest ja Sonda vallas 863 inimest, kokku 6210 inimest. Kiviõli valla moodustumisel on riigieelarvest eraldatava ühinemistoetuse summaks **834 700 eurot** (534 700+ 300 000).

Ühinemistoetus eraldatakse arvestades haldusreformi seaduse § 22 kehtestatud ühinemistoetuse maksmise korda. Ühinemise tulemusena moodustunud kohaliku omavalitsuse üksuse ühinemistoetuse suuruse kinnitab Vabariigi Valitsus korraldusega.

Valla- või linnavalitsus peab ühinemistoetuse saamiseks esitama ühe kuu jooksul pärast ühinemise käigus moodustunud kohaliku omavalitsuse üksuse volikogu valimiste tulemuste

väljakuulutamist Rahandusministeeriumile ühinemistoetuse eraldamise taotluse, milles selgitab ühinemistoetuse kasutamise vastavust kohaliku omavalitsuse üksuste ühinemise soodustamise seaduse § 6 lõikele 2.

## **6. Määruse jõustumine**

Eelnõu on kavandatud jõustuma Riigi Teatajas avaldamisele järgneval päeval, välja arvatud eelnõu §-d 1 ja 3. Nimetatud sätted jõustuvad kohaliku omavalitsuse volikogus valimistulemuste väljakuulutamise päeval.

Eelnõu jõustumise tähtajad on sätestatud Eesti territooriumi haldusjaotuse seaduse § 10 lõikes 1.

## **7. Eelnõu kooskõlastamine, huvirühmade kaasamine ja avalik konsultatsioon**

Eelnõu ei saadeta eelnõude infosüsteemi EIS kaudu kooskõlastusringile, kuna see ei puuduta otseselt teiste ministeeriumite valitsemisala. Samuti ei saadeta seda kooskõlastamiseks üleriigilistele kohaliku omavalitsuse üksuste liitudele, kuna tegemist on omavalitsuste omaalgatusliku ühinemise otsustamisega, mille puhul ei ole vajadust teiste ühinemisega mitteseotud omavalitsuste arvamust küsida.