



**GEOMEDIA**

# **KOHALIKU OMAVALITSUSE ÜKSUSTE VÕIMEKUSE INDEKS**

## **2013**

**METOODIKA JA TULEMUSED**

*Tellija: EV Siseministeerium  
Kohaliku omavalitsuse ja regionaalhalduse osakond*

*Täitja: Konsultatsiooni- ja koolituskeskus  
Geomeedia*

*Rivo Noorkõiv  
Kaja Ristmäe*

Tartu 2014

## Sisukord

1. Sissejuhatus .....	5
2. Kohaliku omavalitsuse üksuste olemus ja võimekus .....	5
3. Kohaliku omavalitsuse võimekuse indeksi arvutamise reeglid ja muutused metoodikas võrreldes varasemaga .....	7
4. Kohaliku omavalitsuse võimekus Eesti linnades ja valdades .....	8
5. Kohaliku omavalitsuse võimekus 2013. aastal ühinenud omavalitsustes .....	20
Lisa 1. Kohaliku omavalitsuse võimekuse komponentide indikaatorid ja andmeallikad .....	28
Lisa 2. KOV-võimekuse indeksi väärtused Eesti kohaliku omavalitsuste üksustes.....	35
Lisa 3. KOV-indeksi kaardid alamindeksite ja üksikute näitajate väärtuste jaotustest.....	40

## Joonised

Joonis 1. Omavalitsuste jagunemine suurusgruppide lõikes.....	12
Joonis 2. KOV-võimekuse indeksi keskmine järgupunktide summa linnade ja valdade elanike arvu suurusrühmades.....	13
Joonis 3. KOV-võimekuse indeksi keskmine järgupunktide summa ja KOV-is tegutsevate tööandjate poolt loodud töökohtade arv.....	14
Joonis 4. KOV-võimekuse indeksi keskmine järgupunktide summa linnades ja valdades sõltuvalt ääremaastumise tasemest .....	15
Joonis 5. 2013. aasta KOV-võimekuse TOP 10 kuuluvate KOV-üksuste kohtade muutumine aastatel 2006-2013 .....	16
Joonis 6. Aastatel 1996-2013 ühinenud kohalikud omavalitsused .....	20
Joonis 7. Ühinenud omavalitsuste KOV-võimekuse indeksi järgupunktide keskmine väärtus valdkonande lõikes, 2012 ja 2013.....	22
Joonis 8. Ühinenud Kose valla KOV-võimekuse indeksi järgupunktid valdkondade lõikes, 2012 ja 2013 .....	22
Joonis 9. Ühinenud Viljandi valla KOV-võimekuse indeksi järgupunktid valdkondade lõikes, 2012 ja 2013 .....	22
Joonis 10. Ühinenud Audru valla KOV-võimekuse indeksi järgupunktid valdkondade lõikes, 2012 ja 2013 .....	23
Joonis 11. Ühinenud Lääne-Nigula valla KOV-võimekuse indeksi järgupunktid valdkonade lõikes, 2012 ja 2013 .....	23
Joonis 12. Ühinenud Põlva valla KOV-võimekuse indeksi järgupunktid valdkondade lõikes, 2012 ja 2013 .....	23
Joonis 13. Ühinenud Hiiu valla KOV-võimekuse indeksi järgupunktid valdkondade lõikes, 2012 ja 2013 .....	24
Joonis 14. Ühinenud Lüganuse valla KOV-võimekuse indeksi järgupunktid valdkondade lõikes, 2012 ja 2013 .....	24
Joonis 15. KOV-võimekuse indeksi komponentide järgupunktide võrdlus 2005. aastal ühinenud kohalikud omavalitsused võrrelduna ülejäänud kohalikud omavalitsused perioodil 2006-2009 .....	24
Joonis 16. KOV-võimekuse indeksi komponentide järgupunktide võrdlus 2005. aastal ühinenud kohalikud omavalitsused võrrelduna ülejäänud kohalikud omavalitsused perioodil 2010-2013 .....	25

Joonis 17. 2005. aastal ühinenud omavalitsuste KOV-võimekuse järgupunktide muutus perioodide 2006-2009 ja 2010-2013 võrdluses komponentide lõikes .....	27
---	----

## Tabelid

Tabel 1. KOV-üksuste võimekuse indeksi komponendid .....	6
Tabel 2. KOV-võimekuse TOP 10, 2010-2013 ja 2006-2009 .....	9
Tabel 3. KOV-võimekuse alumine TOP 10, 2010-2013 ja 2006-2009 .....	9
Tabel 4. KOV-võimekuse TOP 10 alla 5000 elanikuga KOV-üksustes, 2010-2013 ja 2006-2009 .....	11
Tabel 5. KOV-võimekuse TOP alla 2000 elanikuga KOV-üksustes, 2010-2013 ja 2006-2009 .....	12
Tabel 6. KOV-võimekuse TOP 10, 2013, 2012, 2011 ja 2010 aasta .....	15
Tabel 7. KOV-võimekuse alumine TOP 10, 2013. a. ....	16
Tabel 8. KOV-võimekuse TOP 10 komponendis "Rahvastik ja maa", 2010-2013 ja 2006-2009 .....	17
Tabel 9. KOV-võimekuse TOP 10 komponendis "Kohalik majandus", 2010-2013 ja 2006-2009 .....	17
Tabel 10. KOV-võimekuse TOP 10 komponendis "Elanikkonna heaolu", 2010-2013 ja 2006-2009 .....	18
Tabel 11. KOV-võimekuse TOP 10 komponendis "KOV organisatsioon", 2010-2013 ja 2006-2009 .....	18
Tabel 12. KOV-võimekuse TOP 10 komponendis "KOV finantsolukord", 2010-2013 ja 2006-2009 .....	19
Tabel 13. KOV-võimekuse TOP 10 komponendis "KOV teenused", 2010-2013 ja 2006-2009 .....	19
Tabel 14. 2013. aastal ühinenud omavalitsused KOV-võimekuse indeksi pingereas 2012, 2013, 2010-2012 .....	21
Tabel 15. 2005. aastal ühinenud omavalitsused KOV-võimekuse indeksi pingereas 2006-2009 ja 2010-2013 .....	26

## Kaardid

Kaart 1. KOV-võimekuse indeksi väärtused 2010-2013 .....	10
Kaart 2. KOV-võimekuse indeksi väärtused 2006-2009 .....	11
Kaart 3. Rahvastikuregistris registreeritud elanike arv, 2010-2013 .....	40
Kaart 4. Ülalpeetavate määr, 2010-2013 .....	40
Kaart 5. Rahvastiku taastootmispotentsiaal, 2010-2013 .....	41
Kaart 6. Maa summaarne maksustamishind, 2010-2013 .....	41
Kaart 7. KOV-võimekuse indeks. Valdkond: rahvastik ja maa 2010-2013 .....	42
Kaart 8. Majandusüksuste arv 15-64-aastaste elanike kohta, 2010-2013 .....	42
Kaart 9. Tööandjate poolt loodud töökohad 15-64-aastaste elanike kohta, 2010-2013 .....	43
Kaart 10. Töökoha keskmine väärtus, 2010-2013 .....	43
Kaart 11. Majanduse mitmekesisus, 2010-2013 .....	44
Kaart 12. KOV-võimekuse indeks. Valdkond: kohalik majandus, 2010-2013 .....	44
Kaart 13. Elanike palga- ja pensionitulud elaniku kohta, 2010-2013 .....	45
Kaart 14. Töökohtade arv 15-64-aastaste elanike kohta, 2010-2013 .....	45

Kaart 15. Registreeritud töötute osakaal 15-64-aastastest elanikest, 2010-2013.....	46
Kaart 16. Toimetulekutoetuste maht elaniku kohta, 2010-2013.....	46
Kaart 17. KOV-võimekuse indeks. Valdkond: elanikkonna heaolu, 2010-2013.....	47
Kaart 18. Kohalikel valimistel osalemise aktiivsus, 2010-2013.....	47
Kaart 19. Kohalikel valimistel kandideerimise aktiivsus, 2010-2013 .....	48
Kaart 20. Linna- ja vallavalitsuste hallatavate asutuste arv, 2010- .....	48
Kaart 21. Munitsipaalosalusega eraõiguslike ühingute arv, 2010-2013 ..	49
Kaart 22. KOV-võimekuse indeks. Valdkond: KOV organisatsioon, 2010-2013.....	49
Kaart 23. Linna- ja vallavalitsuse põhitegevuse tulude maht elaniku kohta, 2010-2013 .....	50
Kaart 24. Linna või valla võlakooormus, 2010-2013 .....	50
Kaart 25. Linna või valla põhivara elaniku kohta, 2010-2013 .....	51
Kaart 26. Põhivara soetus elaniku kohta, 2010-2013 .....	51
Kaart 27. Omafinantseerimise võimekus, 2010-2013 .....	52
Kaart 28. KOV-võimekuse indeks. Valdkond: KOV finantsolukord, 2010-2013.....	52
Kaart 29. Haridusasutuste olemasolu, 2010-2013.....	53
Kaart 30. Hariduskulud 0-19-aastaste elanike kohta, 2010-2013.....	53
Kaart 31. Sotsiaal- ja tervishoiuteenuste mitmekesisus, 2010-2013.....	54
Kaart 32. Sotsiaalse kaitse kulud elaniku kohta, 2010-2013.....	54
Kaart 33. Vaba aja teenuseid pakkuvate asutuste olemasolu, 2010-2013 .....	55
Kaart 34. Vaba aja kulud elaniku kohta, 2010-2013.....	55
Kaart 35. Majanduse ja keskkonnakaitse asutuste ning eraõiguslike ühingute arv, 2010-2013.....	56
Kaart 36. Majanduse ja keskkonnakaitse kulud elaniku kohta, 2010-2013.....	56
Kaart 37. KOV-üksuse koht indeksi alusel valdkonnas "KOV teenused", 2010-2013 .....	57

## 1. Sissejuhatus

Konsultatsiooni- ja koolituskeskus Geomedia avaldab kohaliku omavalitsuse võimekuse indeksi (KOV-võimekuse indeks) andmed alates 2009. aastast. Selle töö tulemusena on kohalike omavalitsusüksuste kohta loodud ühtsetest andmedefinitsioonidest lähtuv andmekogu, mis hõlmab aastaid 2005-2013. Käesolev KOV-võimekuse indeksi aruanne iseloomustab KOV indeksi väärtusi perioodi 2010-2013 kohta ning indeksi väärtuste võrdlust ja analüüsi perioodide 2006-2009 ja 2010-2013 lõikes.

2013. aasta oktoobris toimunud kohalike omavalitsuste volikogude valimistulemuste väljakuulutamise järgselt ühines/liitus 18 omavalitsusüksust ja moodustati seitse uut valda: Audru, Hiiumaa, Kose, Lääne-Nigula, Lüganduse, Põlva ja Viljandi. Kärdla, Põlva ja Püssi linna baasil loodi asustusüksusena vallasisene linn. Kohalike omavalitsuste koguarv vähenes 226-lt 215-ni.

KOV-võimekuse indeksi komponentide loetelu ja definitsioonid on esitatud töö lisas (Lisa 1). Võrrelduna eelmiste aastatega on kohaliku omavalitsuse võimekuse ühe komponendi – kohaliku omavalitsuse organisatsioon – mõõtmiseks tehtud ühe näitaja osas muudatus, mille põhjuseks on 2013. aasta suvel riigi- ja kohaliku omavalitsuse asutuste riikliku registri põhimääruse tehtud muudatus (vt peatükk 3). Uued arvutused sisaldavad tagasiarvestust kõigi eelnevate aastate kohta.

KOV-võimekuse indeksi väärtuste arvutamine teostatakse aasta lõpu andmete seisuga ning seega on 2013. aasta KOV-võimekuse indeksis arvutatud väärtused 215 omavalitsusüksuse kohta.

Töö tulemused on kasutamiseks ennekõike kohalike omavalitsuste ametnikele, kes valitud statistiliste näitajate aegreal saavad analüüsida oma omavalitsusüksuses toimunud arenguid ja tulemusi võrrelda teiste kohalike omavalitsustega.

Aruanne koosneb tekstist, tabelitest, joonistest ja kaartidest. Töö tellijaks on EV Siseministerium.

## 2. Kohaliku omavalitsuse üksuste olemus ja võimekus

KOV-võimekuse indeksi koostamisel on esmalt tarvilik määratleda see, mis on kohaliku omavalitsuse üksuste olemus, ning see, mida mõistetakse nende võimekuse all.

Kõige üldisema definitsiooni alusel on KOV-üksused korporatsioonid, mis ühendavad territoriaalsel printsiibil (registreeritud) elanikke, aga ka nende poolt loodud organisatsioone, ja toimub ühine kohaliku elu korraldamine<sup>1</sup>. Seega saab eristada kahte peamist KOV-üksuste dimensiooni. Esiteks

<sup>1</sup> Haljaste, K.-L., Keskaik, A., Noorkõiv, R., Pirso, A., Sepp, V. (2007). Arengukaval põhinev kohaliku omavalitsuse arendustegevus. Arengukava kui Euroopa Liidu struktuuritoetuste aruka kasutamise eeldus. Tartu-Tallinn: Geomedia OÜ.

KOV-üksused kui territoriaalsed üksused, milleks Eestis on vallad ja linnad. Siin on oluline võimekus, mis tuleneb territooriumist ja korporatsiooni liikmetest – elanikest ja nende poolt moodustatud kõikvõimalikest organisatsioonidest, ühendustest, võrgustikest. Teiseks on KOV-üksused valitsemis- ja haldamisstruktuurid, mille võimekus väljendub kõige olulisemalt autonoomses esindusdemokraatias, kohaliku elu korraldamise võimes ja avalike teenuste osutamises.

KOV-võimekuse indeksis võetakse mõlemat KOV-üksuste dimensiooni arvesse võrdses ulatuses. Kummaski eristatakse kolm indeksi komponenti, seega kokku kuus KOV-võimekuse komponenti. KOV-üksuse kui territoriaalset üksuse võimekuse mõõtmisel kasutatakse lisaks otseselt definitsioonist tulenevale komponendile (A1 – Rahvastik ja maa) veel kohaliku majanduse (A2) ja elanikkonna heaolu (A3) kui valdade linnade võimekuse kõige olulisemaid aspekte iseloomustavaid komponente. Omavalitsuse poolt kirjeldatakse läbi valitsemise, haldamise ja teenuste osutamise organisatsioonilise võimekuse (B1), kohaliku omavalitsuse finantsvõimekuse (B2) ja kohalike avalike teenuste osutamise võimekuse (B3).

**Tabel 1. KOV-üksuste võimekuse indeksi komponendid**

KOV-üksuste olemus	Defineeriv komponent	Iseloomustavad komponendid	
<i>Territoriaalne üksus (linnad ja vallad)</i>	A1 Rahvastik ja maa	A2 Kohalik majandus	A3 Elanikkonna heaolu
<i>Omavalitsemine</i>	B1 Kohaliku omavalitsuse organisatsioon	B2 Kohaliku omavalitsuse finantsolukord	B3 Kohaliku omavalitsuse teenused

**Võimekuse all mõistetakse KOV-võimekuse indeksi koostamisel mõõtu, mis näitab subjekti võimete summat (potentsiaali) midagi ära teha.** Võimekus võib väljenduda absoluutse kvantitatiivse võimekusena. On ilmne, et näiteks 400 tuhat inimest on valdaval osal juhtudest võimelised rohkemat ja paremini midagi ära tegema kui 900 inimest. Võimekus võib tuleneda üksuse või süsteemi mitmekesisusest. Võib eeldada, et mitmekesise majandusega ettevõtlus on võimeline rohkem ja stabiilsemalt töökohti pakkuma ning kohalike eelarvete tulusid looma. Võimekus võib olla seotud subjekti struktuursete omadustega, näiteks territoriaalse üksuse rahvastikustruktuuriga. Samuti võib võimekust hinnata suhtelisena, jagatuna süsteemi või üksust moodustavate "ühikute" arvuga.

Kõik need võimekuse mõõdud leiavad alljärgnevalt KOV-üksuste võimekuse komponentide kirjeldamisel kasutust. Indeksi näitajate valikul tehakse valik erinevat tüüpi võimekuste vahel, lähtudes vastava komponendi sisulisest tõlgendusest. Näiteks elanikkonna heaolu käsitletakse üsna loomulikult läbi elanike ning tulenevalt kasutatakse selle komponendi kirjeldamisel üksnes suhtelise võimekuse näitajaid. Kohaliku majanduse iseloomustamisel täiendab suhtelise võimekuse näitajaid ka mitmekesisust iseloomustav näitaja.

Eesti linnade ja valdade võimekus väljendub samaaegselt nii kohalikku omavalitsemist kujundavates eeldustes (nn haldussuutlikkus) kui ka selle

valitsemise üldisemates tulemustes kohaliku omavalitsuse territooriumil. Viimasel juhul mõõdetakse võimekust kaudselt – saavutatud tulemused ei saa olla nõrgemad kui KOV-üksuse suhteline võimekus, küll võib aga võimekus ületada konkreetset aastal või ajavahemikul saavutatud tulemusi.

**Võimekuse mõiste ei sisalda kohaliku omavalitsuse üksuse ja kohalike teenuste kvaliteedi ning valitsemise ökonoomsuse näitajaid. Samuti ei arvestata linnade ja valdade sellisel hindamisel kohaliku omavalitsemise vajaduste poolt ning tulenevalt ka võimekuse (haldussuutlikkuse) ja vajaduste omavahelist suhet.**

KOV-võimekuse indeksi metoodikaga seonduvaid küsimusi on üksikasjalikumalt käsitletud Statistikaameti kogumikus „Linnad ja vallad arvudes 2009“ ilmunud artiklis „Eesti kohaliku omavalitsuse üksuste võimekuse indeks: metoodika ja tulemused, 2005–2008“. Heameel on märkida, et KOV-võimekuse indeksi näitajaid kasutati Eesti ja Rootsi kohalike omavalitsuste võrdleval analüüsil, mille tulemused avaldati Konsultatsiooni- ja koolituskeskus Geomedia ja Sweco Eurofutures ühises trükises „Kohalike omavalitsuste võrdlusatlas. 12 Eesti ja Rootsi pilti“<sup>2</sup>.

### **3. Kohaliku omavalitsuse võimekuse indeksi arvutamise reeglid ja muutused metoodikas võrreldes varasemaga**

KOV-võimekuse indeksi komponendid ja näitajad on toodud lisas 1.

KOV-võimekuse indeksi arvutamisel alustatakse üksikute indikaatorite väärtustest. Iga indikaatori väärtuste alusel järjestatakse kohaliku omavalitsuse üksused ning vastavalt positsioonile paremusjärjestuses antakse neile punktid. Punktide suurus sõltub kohaliku omavalitsuse üksuste arvust. 226 üksuse puhul tulenes viimasel kohal paikneva üksuse punktide täpne suurus arvutuskäigust  $1 \text{ (viimase koha eest)} \times 100 / 226 \text{ (üksuste üldine arv)} = 0,4425$ . Selliselt anti punkte 2006-2009 aastate kohta. 2013. aastal saab kõige parema väärtusega üksus vastava indikaatori eest 100 punkti ning nõrgim 0,4651 punkti. Kuna indikaatorite järgupunktide väärtused perioodil 2006-2009 jäid vahemikku 100-0,4425 ja perioodil 2010-2013 vahemikku 100-0,4651, on samade positsioonide järgupunktide väärtused erinevatel perioodidel pisut erinevad: näiteks 10. positsioon sai vastavalt arvutuskäigule perioodil 2006-2009 96,0 järgupunkti, perioodil 2010-2013 95,8 järgupunkti.

Juhul kui indikaatorite väärtused on täpselt sama suured ning üksused jagavad positsiooni (nt. 6.-12.), siis saavad kõik need üksused parima positsiooni (6.) punktid.

KOV-võimekuse indeksi optimaalseks mõõtmisperioodiks on 4 aastane ulatus, kuna selliste arvutuste tulemused on vähemtundlikud üksiksündmustest tulenevate kõikumiste suhtes aastate lõikes, kuid võimaldavad samadel alustel toimuvate KOV-võimekuse mõõtmiste

<sup>2</sup> Noorkõiv, R., Johansson, U. (2013). Kohalike omavalitsuste võrdlusatlas. 12 Eesti ja Rootsi pilti. Konsultatsiooni- ja koolituskeskus Geomedia ja Sweco Eurofutures.

läbiviimisel näidata ka trende. Kohaliku omavalitsuse üksuste võimekuse hindamise aluseks käesolevas töös on näitajate väärtused perioodide 2006-2009 ja 2010-2013 kohta. Järgneva ülevaate ja analüüsi tarbeks on väärtused ja neile vastavad järgupunktid arvutatud ka aastate 2005, 2006, 2007, 2008, 2009, 2010, 2011, 2012 ja 2013 kohta eraldi. See võimaldab hinnata lühiajalisi ja keskpika perioodi jooksul toimunud muudatusi KOV-üksuste suhtelise võimekuse tasemes.

Üksikute indikaatorite järgupunktide keskmistamisel on saadud kuue kohaliku omavalitsuse võimekuse komponendi indeksi väärtused ning nende keskmistamisel kohaliku omavalitsuse võimekuse üldindeks. Kõik need on sarnaselt üksikutele indikaatoritele arvutatud aastate 2005, 2006, 2007, 2008, 2009, 2010, 2011, 2012 ja 2013 kohta eraldi ning nelja aasta keskmistena ajaperioodide 2006-2009 ja 2010-2013 lõikes.

Ühinenud omavalitsusüksuste puhul on perioodi 2010-2013 keskmiseks näitajaks võetud 2013. aasta näitaja. See annab ühinenud kohalikele omavalitsustele teatud eelise, kuid omavalitsuste ühinemisel on tekkinud uued kohaliku omavalitsuse üksused, mille kohta ühinenud üksuste varasemate aastate andmete kasutamine ja keskmistamine on ebakorrekne ning osadel juhtudel, näiteks KOV organisatsiooni kirjeldavana, ka eksitav.

KOV-võimekuse indeksi väärtuste arvutamisel on ühe KOV-võimekuse komponendi näitaja osas, võrreldes varasemate aastatega, tehtud muudatus. Komponendis "kohaliku omavalitsuse organisatsioon" on näitaja „linna- ja vallavalitsuste ametiasutuste ja hallatavate asutuste koosseis" asendatud näitajaga „linna- ja vallavalitsuste hallatavate asutuste arv". Muudatus on seotud 2013. aastal riigi- ja kohaliku omavalitsuse asutuste riikliku registri põhimääruse tehtud muudatusega, mis näeb ette, et asutused ei ole enam kohustatud esitama registrile koosseisu andmeid. Seetõttu puuduvad alates 2013. aastast riiklikul registril andmed kohalike omavalitsuste hallatavate asutuste koosseisu kohta. Muutusega seotud näitaja osas tehti ümberarvutused kõikide aastate lõikes.

#### **4. Kohaliku omavalitsuse võimekus Eesti linnades ja valdades**

Perioodi 2010-2013 kohta arvutatud KOV-võimekuse indeksi väärtused varieeruvad kohalike omavalitsuse lõikes 82,5 punktist kuni 16,7 punktini (Lisa 2). Suurim on indeksi väärtus Rae vallal (82,5), järgnevad Viimsi vald (81,3), Harku vald (80,3) ja Tallinna linn (78,5). KOV-võimekuse indeksi esikümnes on peale Tallinna ja selle naaberomavalitsuste lisaks veel Ülenurme vald, Tartu linn ja Kuressaare linn. Perioodil 2006-2009 hoidis Rae vald teist positsiooni Viimsi valla järel, Tallinna linn jäi kolmandale kohale. Perioodil 2010-2013 on Rae vald hõivanud esimese koha tänu suurele järgupunktide summale valdkonnas "KOV finantsolukord" (78,2 punkti); Viimsi valla ja Tallinna linna järgupunktide arv on selles valdkonnas märksa tagasihoidlikum, vastavalt 63,0 ja 48,5.



Võrreldes aastaid 2010-2013 perioodi 2006-2009 tulemustega tõusis esikümnesse ühinenud Kose vald ja välja langes Keila linn.

**Tabel 2. KOV-võimekuse TOP 10, 2010-2013 ja 2006-2009**

2010 - 2013			2006 - 2009		
Koht pingereas	KOV üksus	Järgu-punktid	Koht pingereas	KOV üksus	Järgu-punktid
1	Rae vald	82,5	1	Viimsi vald	84,0
2	Viimsi vald	81,3	2	Rae vald	82,1
3	Harku vald	80,3	3	Tallinna linn	81,8
4	Tallinna linn	78,5	4	Saku vald	80,4
5	Saue linn	78,2	5	Jõelähtme vald	78,9
6	Kose vald	77,9	6	Tartu linn	78,6
7	Jõelähtme vald	76,7	7	Harku vald	78,2
8	Saku vald	76,0	8	Saue linn	77,4
9	Tartu linn	75,0	9	Kuressaare linn	76,2
10	Kuressaare linn	74,2	10	Keila linn	74,3

Kõige madalam on indeksi järgupunktide väärtus Õru vallas jäädes eelviimasel kohal asuva Peipsiääre valla tasemest maha 6,8 punkti võrra.

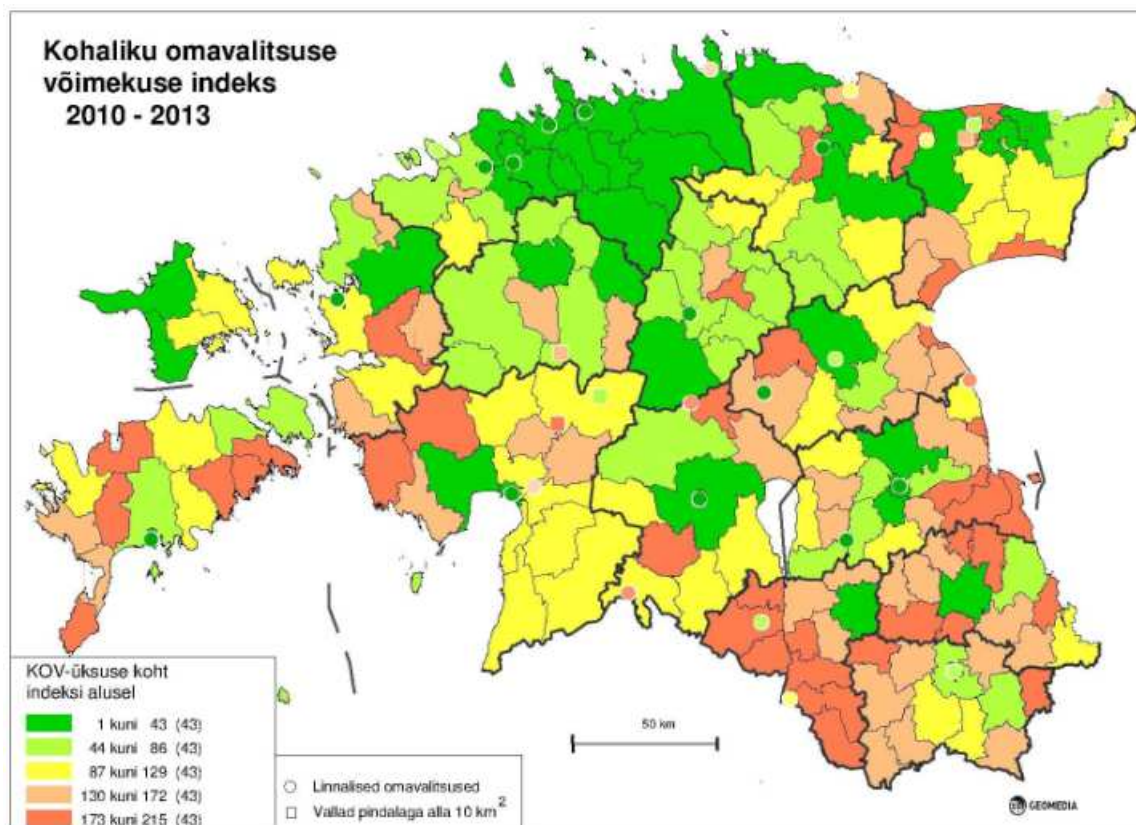
**Tabel 3. KOV-võimekuse alumine TOP 10, 2010-2013 ja 2006-2009**

2010 - 2013			2006 - 2009		
Koht pingereas	KOV üksus	Järgu-punktid	Koht pingereas	KOV üksus	Järgu-punktid
206	Torgu vald	30,2	217	Põdrala vald	29,6
207	Piirissaare vald	30,1	218	Piirissaare vald	29,4
208	Lohusuu vald	30,0	219	Torgu vald	29,3
209	Meeksi vald	29,4	220	Taheva vald	29,2
210	Alajõe vald	28,4	221	Mustjala vald	28,8
211	Karula vald	27,3	222	Mõisaküla linn	27,7
212	Tootsi vald	26,9	223	Lohusuu vald	27,1
213	Põdrala vald	23,8	224	Alajõe vald	23,6
214	Peipsiääre vald	23,5	225	Peipsiääre vald	23,3
215	Õru vald	16,7	226	Õru vald	14,1

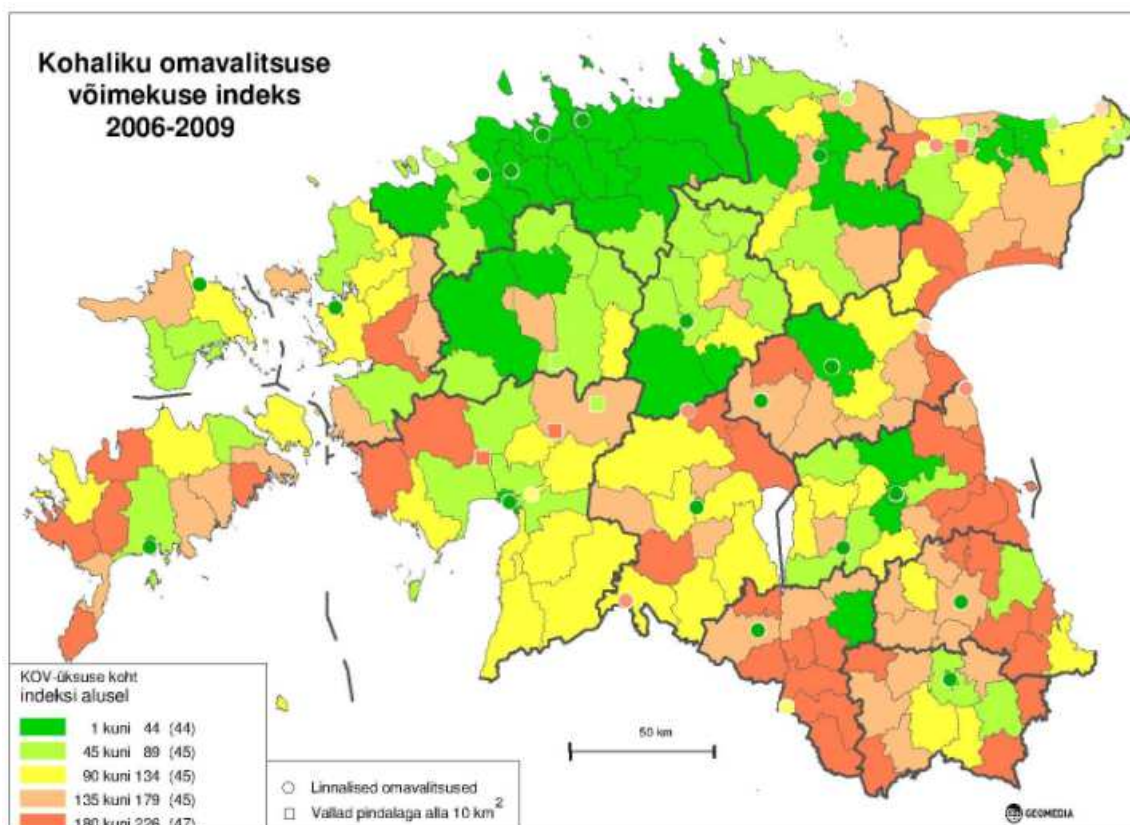
Vastavalt arvutusmeetoodikale, sõltub järgupunktide väärtus kohalike omavalitsuste arvust: KOV-võimekuse indeksi näitajate (kokku 29 näitajat jagatuna kuue komponendi vahel) järgupunktid perioodil 2006-2009 olid vahemikus 100-0,44 ning perioodil 2010-2013 vahemikus 100-0,47. Seega on ka KOV-võimekuse indeksi koondnäitaja järgupunktide varieeruvus erinev: perioodil 2010-2013 on järgupunktid vahemikus 82,5-16,7 ja perioodil 2006-2009 vahemikus 84,0-14,1.

KOV-võimekuse indeksi väärtusi perioodide 2006-2009 ja 2010-2013 lõikes võrreldes on Eesti omavalitsussüsteemis KOV-võimekuse loodekagu suunaline polariseerumise asendunud põhja-lõuna suunalise

eristumisega. Ülekaalukalt enim kõrgema KOV-võimekuse indeksi väärtusega omavalitsusüksusi asub jätkuvalt Harjumaal, hästi positioneeruvad Raplamaa ja Järvamaa. Võrreldes varasema perioodiga on oma positsiooni võimekuse indeksis parandanud Hiiumaa, aga ka Lääne- ja Ida-Virumaa. Valdav osa madalama võimekuse indeksi väärtusega omavalitsusüksustest paikneb jätkuvalt Kagu-Eestis (Valga- ja Põlvamaa), Tartumaal ja Saaremaal. KOVindeksi väärtused on madalad kohalikes omavalitsustes Peipsi ääres ja Eesti maismaapiiri aladel.



**Kaart 1. KOV-võimekuse indeksi väärtused 2010-2013**



**Kaart 2. KOV-võimekuse indeksi väärtused 2006-2009**

Vaadeldes eraldi alla 5000 elanikuga KOV-üksusi juhvivad pingerida 2013. aastal ühinenud vallad: Hiiu vald ja Lügánuse vald. Üldises pingereas asub veidi vähem kui 5000 elanikuga Hiiu vald 14. kohal ja 3200 elanikuga Lügánuse vald 16. kohal. Järelduste tegemisel tuleb arvestada, et kõigi 2013. aastal ühinenud valdade puhul on andmed ainult sama aasta kohta, mis eristab neid ülejäänud kohalike omavalitsuste kohta arvutamisel kasutada olnud andmete osas.

**Tabel 4. KOV-võimekuse TOP 10 alla 5000 elanikuga KOV-üksustes, 2010-2013 ja 2006-2009**

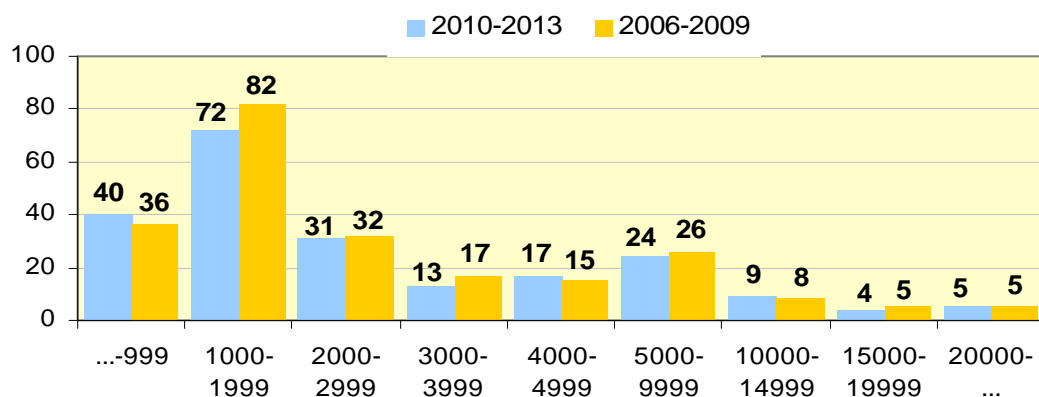
Koht	2010 – 2013			2006 - 2009		
	KOV üksus	Järgu-punktid	Koht pingereas	KOV üksus	Järgu-punktid	Koht pingereas
1	Hiiu vald	71,6	14	Otepää vald	69,3	17
2	Lügánuse vald	69,1	16	Tõrva linn	66,7	25
3	Kiili vald	67,1	19	Raasiku vald	63,8	32
4	Lääne-Nigula vald	65,8	23	Imavere vald	63,6	33
5	Vinni vald	65,8	24	Põltsamaa linn	63,3	34
6	Põltsamaa linn	65,6	27	Toila vald	63,1	36
7	Otepää vald	65,4	29	Padise vald	63,0	37
8	Jõgeva vald	64,6	34	Kernu vald	62,3	40
9	Sõmeru vald	63,5	37	Kiili vald	61,8	42
10	Toila vald	61,8	39	Sõmeru vald	61,7	43

Alla 2000 elanikuga KOV-üksustest on üldpingereas parimal 40. kohal Vihula vald, kellele järgnevad Kaiu (41. koht) ja Emmaste (43. koht) vallad.

**Tabel 5. KOV-võimekuse TOP alla 2000 elanikuga KOV-üksustes, 2010-2013 ja 2006-2009**

Koht	2010 - 2013			2006 - 2009		
	KOV üksus	Järgu-punktid	Koht pingereas	KOV üksus	Järgu-punktid	Koht pingereas
1	Vihula vald	61,3	40	Imavere vald	63,6	33
2	Kaiu vald	61,2	41	Padise vald	63,0	37
3	Emmaste vald	61,1	43	Albu vald	61,5	45
4	Kihnu vald	60,5	47	Emmaste vald	60,8	49
5	Noarootsi vald	59,9	49	Vigala vald	59,6	54
6	Albu vald	59,3	52	Kõue vald	59,4	56
7	Väätsa vald	57,8	60	Kaiu vald	59,0	59
8	Paide vald	57,0	65	Järva-Jaani vald	57,9	64
9	Imavere vald	56,7	66	Paide vald	57,2	68
10	Padise vald	56,4	69	Noarootsi vald	57,1	69

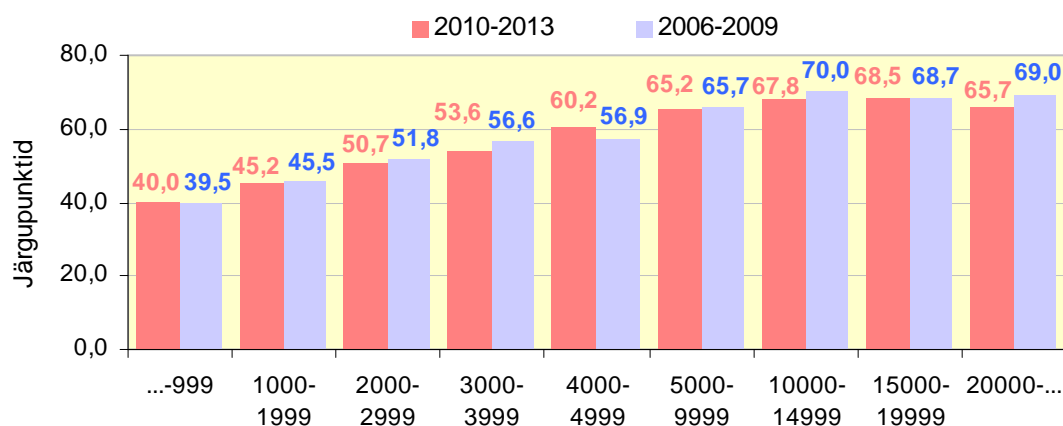
KOV-võimekus sõltub tugevalt KOV-üksuse elanike arvust, mis osaliselt tuleneb ka indeksi aluseks olevast võimekuse määratlusest, mis sisaldab ka absoluutset võimekust (vt. ptk. 2). Elanike arvu suurguruppide lõikes on 2013. aasta lõpu seisuga kõige enam (72 omavalitsust ehk 33,5%) 1000-2000 elanikuga omavalitsusüksusi, teisel kohal (40 omavalitsust ehk 18,6%) on alla 1000 elanikuga omavalitsused. Perioodide 2006-2009 ja 2010-2013 võrdluses on Eestis alla 1000 elanikuga omavalitsuste osakaal suurenenud 2,8% võrra (36-lt omavalitsuselt 40-le), 1000-2000 elanikuga omavalitsuste osakaal on sama suurusjärgu võrra vähenenud ehk 82-lt omavalitsuselt 72-le. Pisut on muutunud suurusgruppi 3000-4000 ja 4000-5000 kuuluvate omavalitsusüksuste osakaal – 3000-4000 elanikuga omavalitsuste osakaal on 1,5% vähenenud (17-lt omavalitsuselt 13-le), 4000-5000 elanikuga omavalitsuste osakaal on samas suurusjärgus suurenenud (15-lt omavalitsuselt 17-le).



**Joonis 1. Omavalitsuste jagunemine suurusgruppide lõikes**

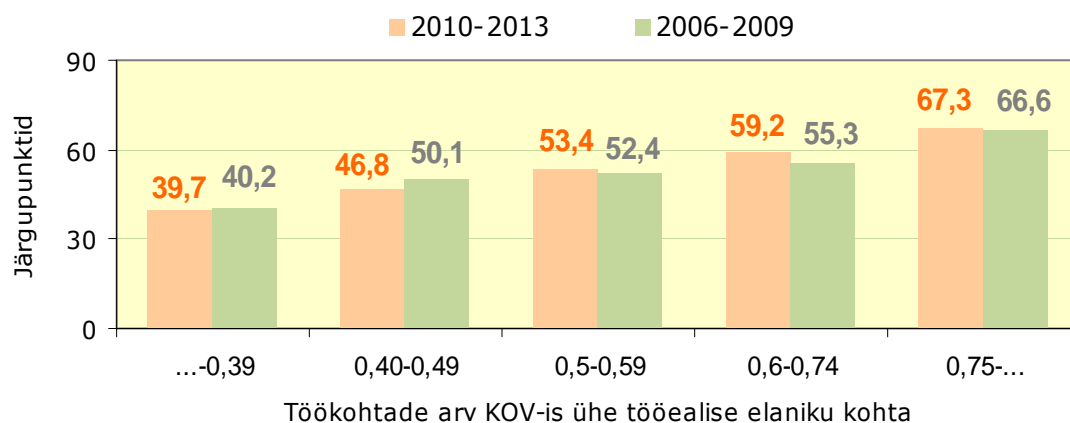
KOV-võimekuse indeksi väärtus suureneb KOV-üksuste suurusrühmade lõikes, suurim indeksi väärtus on suurusgrupis 15 000- 19 999 (68,5). Elanike arvuga 20 000 ja enam KOV-üksuste rühmas keskmine indeksi väärtus enam ei suurene, vaid pisut langeb. Suhteliselt suur järgupunktide väärtuse tõus (6,6) on 4000-5000 elanikuga omavalitsusüksustes, alates 4000 elaniku piirist allapoole toimub indeksi keskmise väärtuse suhteliselt järsk langus suurusrühmades. Perioodil 2006-2009 näitasid suurusgruppide lõikes suurimat järgupunktide tõusu kohalikud omavalitsused elanike arvuga 5000-10000, sellest suurema elanike arvuga KOV-üksuste rühmades keskmine indeksi väärtus oluliselt ei paranenud, alla 5000 elanikuga linnades ja valdades langes indeksi keskmine väärtus märgatavalt.

Perioodil 2010-2013 ei ole nii selgelt jälgitav 5000-10000 elanikuga omavalitsuste järgupunktide suhteliselt hüppeline tõus, nii nagu see toimus perioodil 2006-2009. Tõenäoliselt on see mõjutatud asjaolust, et perioodide võrdluses on omavalitsuste arv suurusgruppides muutunud – 5000-10000 elanikuga omavalitsuste arv on vähenenud ja elanike arvuga 4000-5000 omavalitsuste arv suurenenud.



**Joonis 2. KOV-võimekuse indeksi keskmine järgupunktide summa linnade ja valdade elanike arvu suurusrühmades**

KOV-võimekuse indeksi järgupunktide väärtus on tugevalt seotud töökohtade arvuga KOV-üksuses: mida enam on kohalikus omavalitsuses tegutsevad tööandjad loonud sinna töökohti, seda suurem on keskmine järgupunktide summa. Perioodil 2010-2013 kasvab järgupunktide keskmine väärtus töökohtade arvu igas järgmises suurusgrupis peaaegu proportsionaalselt ligikaudu 7 järgupunkti võrra. See tugev seos näitab, et töökohtade arv mõjutab oluliselt kõiki KOV-võimekuse indeksi näitajaid, mida on kuues komponendis kokku on 29. Töökohtade olemasolu ja hea tööjõud on ühed kesksed näitajad kohalike omavalitsuste võimekuse seisukohalt. Linnade ja valdade võimekuse kasvatamine ettevõtluse alase tegevuse suunal on üks võtmetegureid, et pidurdada regionaalse arengu tasakaalustamatust riigis. Haritud elanikud ja tugevad ettevõtted üle kogu riigi on regionaalarengu põhijõud, panustades väärtusloomesse, mis on kasuks ühiskonnale tervikuna.

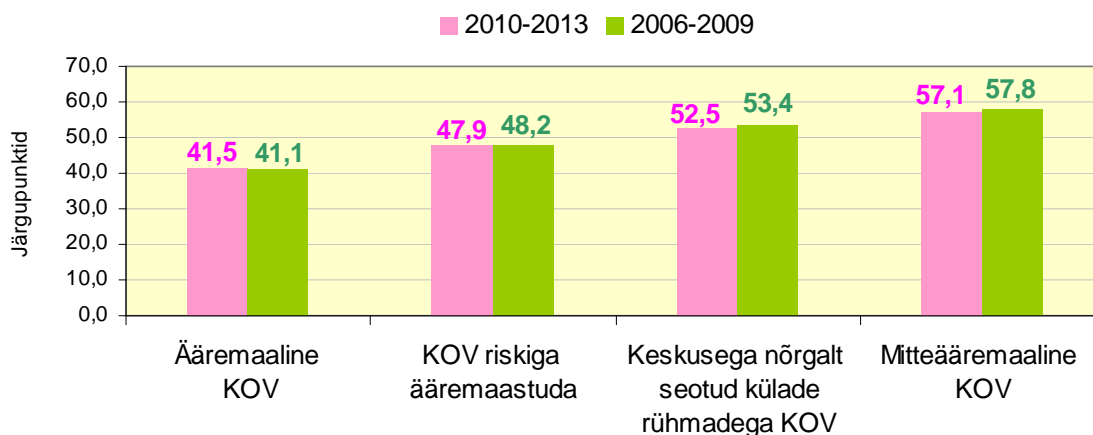


### Joonis 3. KOV-võimekuse indeksi keskmine järgupunktide summa ja KOV-is tegutsevate tööandjate poolt loodud töökohtade arv

Eesti inimvara raportis<sup>3</sup> eristatakse ääremaastuvaid valdu, ääremaastumisriskiga valdu ja selliseid valdu, mille keskus on linnadega küll hästi ühendatud, kuid mille üksikud osad (kandid) on väga hõredalt asustatud ja halvasti kättesaadavad. Ääremaastumise tunnuseks loetakse rahvastiku kahanemine kas viimase 50 aasta jooksul vähemalt poole võrra või alates 2000. aastast keskmiselt vähemalt 1% aastas. Selle definitsiooni alusel on 2014. aastal ääremaaks 46 maavalda, kus elab kokku 53 000 inimest (3,9% rahvastikust). Ääremaastumisriskiga kohalike omavalitsustena määratletakse omavalitsusüksused, kus elanike tihedus jääb alla 8 in/km<sup>2</sup> või mille kaugus suuremast keskusest on üle 50 km. 2014. aastal on selliseid KOV-üksusi Eestis 57 kokku 93 000 inimesega (6,9% rahvastikust). Võrreldes ajavahemikku 2010-2013 perioodiga 2006-2009 on elanike arv ääremaalistes ja ääremaastumise riskiga omavalitsustes kokku vähenenud 0,4% võrra, samal ajal kui mitteääremaalistes omavalitsustes on elanike arv 0,7% võrra suurenenud.

Andmed näitavad, et üldtendentsina KOV-võimekus väheneb sõltuvalt KOV-üksuse ääremaastumise tasemest (joonis 2.). Ääremaaliste valdade keskmine KOV-võimekuse indeksi väärtus on perioodil 2006-2009 väiksem 16,7 punkti võrra võrreldes mitte-ääremaaliste omavalitsusüksustega. Aastatel 2010-2013 on ääremaaliste ja mitte-ääremaaliste omavalitsusüksuste keskmine KOV-võimekuse punktide vahe 15,6.

<sup>3</sup> Eesti inimvara raport (IVAR): võtmeprobleemid ja lahendused 2010. Eesti Koostöö Kogu



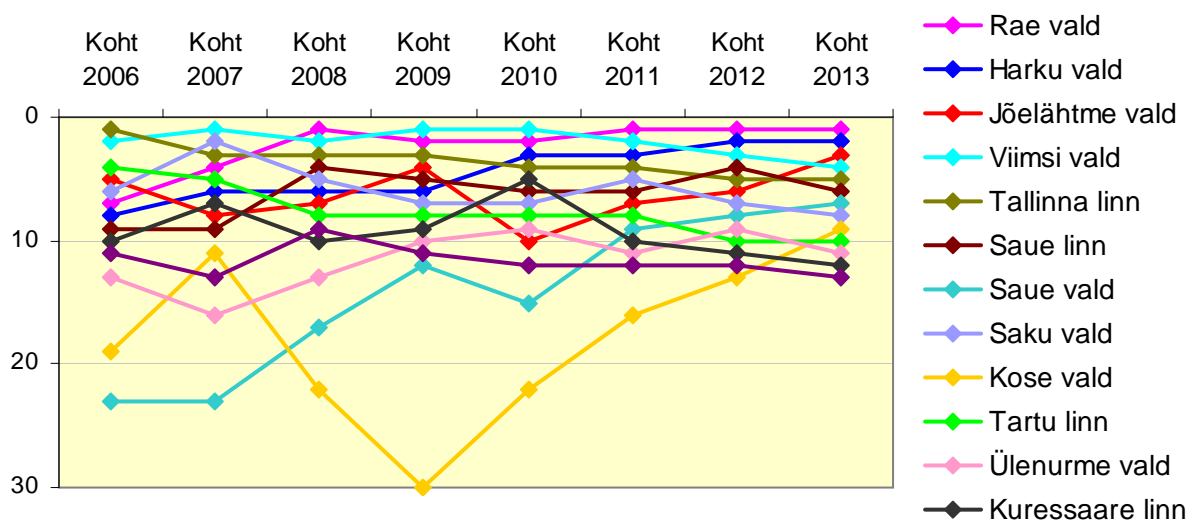
#### Joonis 4. KOV-võimekuse indeksi keskmine järgupunktide summa linnades ja valdades sõltuvalt ääremaastumise tasemest

Vaadeldes KOV-võimekust lühiajalises perspektiivis, vaid 2013. aasta andmetele tuginedes, on suurim KOV-võimekuse indeksi väärtus Rae vallal, järgnevad Harku vald ja Jõelähtme vald. Võrrelduna aastate 2012, 2011 ja 2010 tulemustega tõuseb esikümnesse Kose vald.

Tabel 6. KOV-võimekuse TOP 10, 2013, 2012, 2011 ja 2010 aasta.

KOV üksus	Koht pingereas 2013	Järgu-punktid 2013	Koht pingereas 2012	Järgu-punktid 2012	Koht pingereas 2011	Järgu-punktid 2011	Koht pingereas 2010	Järgu-punktid 2010
Rae vald	1	82,0	1	84,2	1	84,3	2	81,8
Harku vald	2	79,5	2	81,2	3	81,2	3	80,6
Jõelähtme vald	3	79,2	6	78,3	7	76,9	10	72,6
Viimsi vald	4	78,8	3	80,9	2	81,4	1	84,5
Tallinna linn	5	77,0	5	79,6	4	79,3	4	79,9
Saue linn	6	76,8	4	79,8	6	78,8	6	78,1
Saue vald	7	74,4	8	75,9	9	74,2	15	70,0
Saku vald	8	73,8	7	78,2	5	79,0	7	75,9
Kose vald	9	73,6	13	72,5	16	68,3	22	67,6
Tartu linn	10	73,4	10	75,3	8	75,6	8	75,7
Ülenurme vald	11	71,8	9	75,9	11	72,6	9	75,5
Kuressaare linn	12	71,1	11	73,3	10	73,5	5	79,7

Kõrgemaid punkte saanud omavalitsusüksuste kohad on aastatel 2006-2013 püsinud küllaltki lähedasel tasemel. Kaheksa 2013. aasta seisuga kümne esimese sekka kuulunud KOV-üksusest ei ole alates 2006. aastast esikümnest välja langenud - Rae vald, Viimsi vald, Harku vald, Tallinna linn, Saue linn, Saku vald, Jõelähtme vald, Tartu linn. Järgupunktide väärtused neis üksustes on jäänud kõigil aastatel 67 ja 85 järgupunkti vahele. Esikümnest on aastatel 2006-2013 välja langenud Kuressaare linn ja Keila linn, asemele on tõusnud Saue vald ja Kose vald. Tallinna linnapiirkond ja regionaalkeskus Tartu on kõrgema KOV-võimekuse indeksi väärtusega omavalitsusüksused. Siiski on näha, et Tartul on raske oma positsiooni säilitada.



**Joonis 5. 2013. aasta KOV-võimekuse TOP 10 kuuluvate KOV-üksuste kohtade muutumine aastatel 2006-2013**

Madalaima KOV-võimekuse indeksi väärtusega üksuste seas on kolm kohaliku omavalitsust, kes on aastate 2006-2013 arvestuses püsinud alumises TOP 10-s: Peipsiääre vald, Põdrala vald ja Öru vald. Võrreldes aastatega 2006-2012 on 2013. aasta järjestuses alumisse TOP 10 lisandunud Koonga ja Mustjala vald. Lohusuu vald ja Taheva vald, kes aastatel 2006-2012 kuulusid samuti alumisest TOP 10, on 2013. aasta seisuga tõusnud kõrgemale positsioonile.

**Tabel 7. KOV-võimekuse alumine TOP 10, 2013. a.**

Koht pingereas	KOV üksus	Järgupunktid
206	Koonga vald	33,2
207	Mustjala vald	32,2
208	Torgu vald	32,0
209	Karula vald	31,6
210	Piirissaare vald	30,3
211	Alajõe vald	28,8
212	Peipsiääre vald	27,3
213	Tootsi vald	27,3
214	Põdrala vald	24,2
215	Öru vald	18,5

Kuna 2013. aastal omavalitsusüksuste arv vähenes 226-lt 215-ni, ei ole positsioonid KOV-võimekuse pingereas perioodidel 2006-2009 ja 2010-2013 otseselt võrreldavad: näiteks mõlemal perioodil viimaseks jäänud Öru valla positsioon paranes arvutuslikult 11. koha võrra, jäädes 2006-2009 kohale 226 ja 2010-2013 kohale 215. Kuid üldistavalt võib öelda, et muutused KOV-võimekuse pingereas perioodide 2006-2009 ja 2010-2013 võrdluses on suures osas tingitud omavalitsusüksuste ühinemisest. Kuna üle poolte ühinenud kohalikest omavalitsustest kuulus alla 2000 elanikuga omavalitsusüksuste suurusgruppi, siis statistiliselt parandasid oma positsiooni just selle suurusrühma KOV-üksused. 2000-5000 ja 5000-10000 elanikuga suurusgruppi kuuluvad KOV-üksused säilitasid



arvestusliku keskmise koha, üle 20 000 elanikuga KOV-üksuste suurusrühma arvestuslik keskmine koht pisut langes.

Üksikute KOV-võimekuse komponentide lõikes näitavad KOV-üksused erinevaid tulemusi. Perioodil 2010-2013 kuulub komponendi "Rahvastiku ja maa" esikümnesse lisaks pealinnapiirkonna omavalitsusüksustele veel Ülenurme vald, Tartu vald, Kehtna vald ja Kuressaare linn, esikohal on Maardu linn. Võrreldes perioodiga 2006-2009 on esikümnest välja langenud Narva linn, Saue vald ja Viimsi vald, asemele on tulnud Ülenurme vald, Tartu vald ja Kehtna vald. Kõikides esikümne kohalikes omavalitsustes on suhteliselt kõrge rahvastiku taastootmispotentsiaal (23,5%-26%), Maardu linn hoiab esikohta tänu stabiilsele rahvaarvule ja väiksele ülalpeetavate määrale (alla 35%). Viimsi valla esikümnest väljalangemise põhjuseks on kõrge ülalpeetavate määr (53,0%). Tuleb jälgida, kas kõrge ülalpeetavate määr tuleneb kõrgest laste või eakate arvust, mis rahvastikutaaste seisukohalt on mõistagi erinevad olukorrad.

**Tabel 8. KOV-võimekuse TOP 10 komponendis "Rahvastik ja maa", 2010-2013 ja 2006-2009**

Koht	Periood 2010-2013		Periood 2006-2009	
	KOV-üksus	Järgupunktid	KOV-üksus	Järgupunktid
1	Maardu linn	95,2	Maardu linn	98,1
2	Jõelähtme vald	90,0	Rae vald	94,9
3	Tallinna linn	87,1	Jõelähtme vald	92,7
4	Ülenurme vald	86,7	Viimsi vald	91,1
5	Tartu vald	85,9	Harku vald	90,3
6	Harku vald	85,8	Saue vald	89,6
7	Rae vald	85,1	Tallinna linn	89,0
8	Kehtna vald	84,7	Narva linn	88,9
9	Kiili vald	84,5	Kuressaare linn	88,5
10	Kuressaare linn	84,3	Kiili vald	88,3

Kohaliku majanduse edetabelit juhib Tallinn. Pealinnalähedaste valdade kõrval on perioodil 2010-2013 esikümnes ka kolm maakonnakeskust – lisaks Tallinnale Tartu linn, Jõhvi ja Hiiu vald. Tallinna linn hoiab esikohta tänu jätkuvalle töökohtade kasvule ja kõrgele töökoha keskmisele väärtusele. Võrreldes perioodiga 2006-2009 on esikümnesse kerkinud Saue linn ja Harku vald, välja on langenud Kuressaare linn ja Pärnu linn - põhjuseks töökoha keskmise väärtuse liiga aeglane kasv võrreldes teiste esikümnesse kuuluvate omavalitsusüksustega.

**Tabel 9. KOV-võimekuse TOP 10 komponendis "Kohalik majandus", 2010-2013 ja 2006-2009**

Koht	Periood 2010-2013		Periood 2006-2009	
	KOV-üksus	Järgupunktid	KOV-üksus	Järgupunktid
1	Tallinna linn	97,1	Tallinna linn	98,7
2	Rae vald	97,0	Rae vald	95,4
3	Saku vald	93,7	Viimsi vald	94,4
4	Viimsi vald	93,0	Tartu linn	93,3

Koht	Periood 2010-2013		Periood 2006-2009	
	KOV-üksus	Järgupunktid	KOV-üksus	Järgupunktid
5	Saue linn	91,3	Saku vald	92,5
6	Tartu linn	90,3	Kärdla linn	91,5
7	Saue vald	89,4	Kuressaare linn	91,3
8	Harku vald	88,6	Pärnu linn	91,3
9	Jõhvi vald	87,0	Saue vald	91,3
10	Hiiu vald	86,2	Jõhvi vald	91,2

Elanikkonna heaolu esikümme koosneb peamiselt Harjumaa omavalitsusüksustest. Parimat kohta teistest maakondadest omab Vihula vald, mis on pingereas esikümne hulgas tänu kõrgele tööhõivele, madalale registreeritud töötuse määrale (3,1%) ja tagasihoidlikule toimetulekutoetuste mahule. Kiili vald on perioodi 2010-2013 arvestuses esikohale tõusnud tänu kõrgele tööhõivele ja Eesti madalaimale registreeritud töötuse määrale (2,1%).

**Tabel 10. KOV-võimekuse TOP 10 komponendis "Elanikkonna heaolu", 2010-2013 ja 2006-2009**

Koht	Periood 2010-2013		Periood 2006-2009	
	KOV-üksus	Järgupunktid	KOV-üksus	Järgupunktid
1	Kiili vald	98,3	Saue linn	97,6
2	Viimsi vald	95,2	Saku vald	96,5
3	Saku vald	94,3	Viimsi vald	94,7
4	Harku vald	94,3	Aegviidu vald	93,0
5	Aegviidu vald	94,1	Harku vald	92,8
6	Rae vald	93,7	Saue vald	90,5
7	Saue linn	93,4	Kiili vald	90,0
8	Vihula vald	92,9	Jõelähtme vald	87,8
9	Raasiku vald	90,0	Raasiku vald	86,8
10	Koigi vald	89,0	Kuusalu vald	86,7

Kohaliku omavalitsuse organisatsiooniga seotud võimekus on suurim Tallinna linnal, kus on kõrge kohalikku volikogusse kandideerimise aktiivsus, palju KOV-hallatavaid asutusi ja suur munitsipaalühingute arv. Esikümnesse kuuluvad linnad ja vallad Eesti erinevatest piirkondadest. Võrreldes perioodiga 2006-2009 on esikümnest välja jäänud Ida-Virumaa linnad: Sillamäe, Kohtla-Järve ja Narva.

**Tabel 11. KOV-võimekuse TOP 10 komponendis "KOV organisatsioon", 2010-2013 ja 2006-2009**

Koht	Periood 2010-2013		Periood 2006-2009	
	KOV-üksus	Järgupunktid	KOV-üksus	Järgupunktid
1	Tallinna linn	95,7	Viimsi vald	89,3
2	Viimsi vald	90,0	Võru linn	88,1
3	Harku vald	86,3	Sillamäe linn	86,8
4	Kose vald	85,6	Tallinna linn	83,0
5	Jõhvi vald	85,1	Kohtla-Järve linn	82,3
6	Jõgeva vald	85,0	Jõgeva vald	82,2
7	Võru linn	84,0	Paldiski linn	80,9
8	Rae vald	83,7	Tõrva linn	80,7
9	Paldiski linn	82,9	Jõhvi vald	80,6
10	Saue vald	82,6	Narva linn	80,6

Kohaliku omavalitsuse finantsolukorra edetabeli eesotsas asuvad põlevkivi piirkonna vallad, mille eelarve tulude poolt suurendab olulisel määral eelarvesse laekuv ressursimaks. Esikohal on Mäetaguse vald. Linnadest on kõrgemal 29. kohal Saue linn. Ruhnu ja Kihnu vallad on pingereas kõrgetel kohtadel, kuna puhastatud eelarve maht elaniku kohta on neis omavalitsusüksustes märkimisväärselt suur ja võlakoormus madal. Kõikidel esikümnesse kuuluvate kohalikel omavalitsustel on märkimisväärne investeringute maht elaniku kohta ja omafinantseerimise võimekus.

**Tabel 12. KOV-võimekuse TOP 10 komponendis "KOV finantsolukord", 2010-2013 ja 2006-2009**

Koht	Periood 2010-2013		Periood 2006-2009	
	KOV-üksus	Järgu-punktid	KOV-üksus	Järgu-punktid
1	Mäetaguse vald	99,7	Mäetaguse vald	99,6
2	Illuka vald	99,4	Illuka vald	98,6
3	Kihnu vald	95,3	Maidla vald	96,3
4	Vastseliina vald	91,3	Kihelkonna vald	89,1
5	Kohtla-Nõmme vald	89,8	Ruhnu vald	83,7
6	Ruhnu vald	88,8	Kihnu vald	83,4
7	Lüganuse vald	86,8	Noarootsi vald	82,4
8	Noarootsi vald	84,3	Surju vald	81,8
9	Rakke vald	84,1	Kõpu vald	80,2
10	Tudulinna vald	82,7	Vastseliina vald	79,5

Kohalike omavalitsuste teenuste osutamise võime esikümnes on Hiiumaa, Ida-Virumaa, Põlvamaa, Võrumaa ja Harjumaa maakonnakeskused. Kõrgemat kohta omab Põltsamaa linn, kus on suur sotsiaalsete - ja vaba aja teenuste mitmekesisus. Hariduse-, sotsiaal- ja vaba aja valdkonna märkimisväärne rahastamine on esikümnesse toonud Järvakandi valla.

**Tabel 13. KOV-võimekuse TOP 10 komponendis "KOV teenused", 2010-2013 ja 2006-2009**

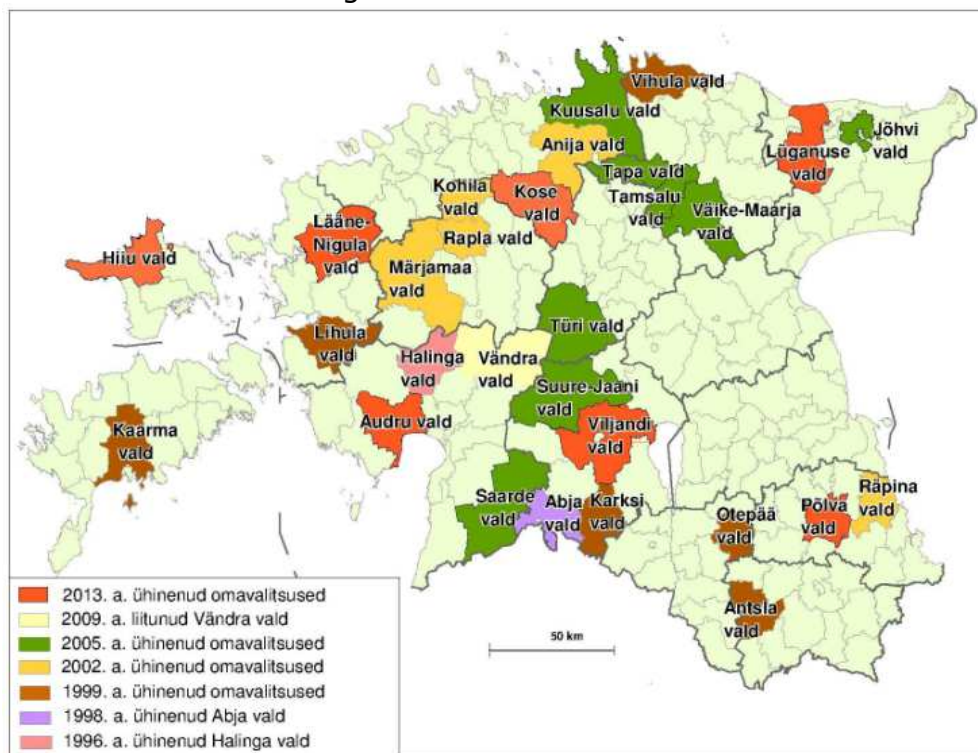
Koht	Periood 2010-2013		Periood 2006-2009	
	KOV-üksus	Järgu-punktid	KOV-üksus	Järgu-punktid
1	Põltsamaa linn	81,7	Paide linn	83,3
2	Hiiu vald	80,9	Põlva linn	82,0
3	Jõhvi vald	78,8	Tartu linn	81,8
4	Järvakandi vald	78,1	Tallinna linn	81,8
5	Tartu linn	78,0	Vastseliina vald	80,9
6	Kose vald	77,2	Pärnu linn	80,5
7	Põlva vald	77,2	Järvakandi vald	79,2
8	Võru linn	77,0	Võru linn	78,8
9	Tallinna linn	76,9	Jõhvi vald	78,5
10	Tõrva linn	76,4	Viljandi linn	77,3

## 5. Kohaliku omavalitsuse võimekus 2013. aastal ühinenud omavalitsustes

Eestis on toimunud kohalike omavalitsuste vabatahtlikud ühinemised alates 1996. aastast, kui Halinga valla ja Pärnu-Jaagupi valla baasil moodustati uus Halinga vald. Sellele järgnes 1998. aastal Abja valla ühinemine Abja-Paluoja linnaga ja uue Abja valla moodustumine. 1998. aastal moodustati 14 omavalitsusüksuse ühinemisel 7 kohaliku omavalitsust ja 2002. aastal 11 kohaliku omavalitsuse ühinemisel 5 omavalitsusüksust. Enim ühinemisi toimus 2005. aastal – 22 kohaliku omavalitsuse ühinemisel moodustati 8 omavalitsusüksust. 2009. aastal toimus Vändra valla ja Kaisma valla liitumine, mille tulemusena jäi alles Vändra vald.

2013. oktoobris kohalike omavalitsuste volikogude valimistega ühines 18 omavalitsust, mille tulemusena moodustati 7 uut omavalitsusüksust:

- Kose ja Kõue vald Harjumaal, mille liitumisel tekkis Kose vald;
- Paistu, Pärsti, Saarepeedi ja Viiratsi vald Viljandimaal, mille ühinemisel tekkis Viljandi vald;
- Lavassaare ja Audru vald Pärnumaal, mille tulemusena tekkis Audru vald;
- Oru, Risti ja Taebla vald Läänemaal, mille ühinemisel tekkis Lääne-Nigula vald;
- Põlva linn ja Põlva vald Põlvamaal, mille ühinemisel tekkis Põlva vald;
- Kärkla linn ja Kõrgessaare vald Hiiumaal, mille ühinemisel tekkis Hiiu vald;
- Lüganuse vald, Maidla vald ja Püssi linn Ida-Virumaal, mille ühinemisel tekkis Lüganuse vald.



Joonis 6. Aastatel 1996-2013 ühinenud kohalikud omavalitsused

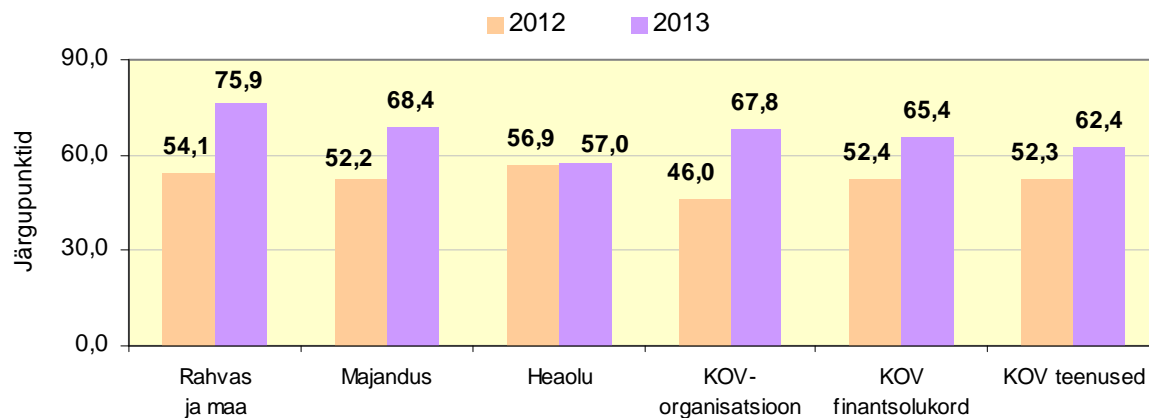
KOV-võimekuse indeksi väärtused näitavad, et kõik 2013. aastal ühinenud omavalitsusüksused parandasid oma positsiooni KOV-võimekuse indeksi tabelis. Indeksi kohtade osas peab arvestama, et 2013. aastal on kohalikke omavalitsusi võrreldes 2012. aastaga vähem, mis tähendab, et 2013. aastal on kõikidel kohalikel omavalitsustel eelmise aastaga võrreldes kõrgem positsioon. Samuti ei ole otseselt võrreldavad 2012 ja 2013 järgupunktide väärtused, kuna vastavalt meetodikale, sõltub järgupunktide väärtus omavalitsuste arvust. Kuid on märkimisväärne, et 18-st ühinenud kohalikest omavalitsusest üle poolte parandasid KOV-võimekuse indeksis oma positsiooni enam kui 100 koha võrra. Kõige suurema tõusu KOV-võimekuse indeksi pingereas tegid Püssi linn (198. kohalt 23. kohale) ja Lavassaare vald (222. kohalt 52. kohale).

**Tabel 14. 2013. aastal ühinenud omavalitsused KOV-võimekuse indeksi pingereas 2012, 2013, 2010-2012**

KOV 2012	Koht 2012	Järgupunktid 2012	Koht 2010-2012	Järgupunktid 2010-2012	KOV 2013	Koht 2013	Järgupunktid 2013
Kose vald	13	72,5	13	68,7	Kose vald	9	73,6
Kõue vald	53	59,7	60	57,8			
Paistu vald	128	49,8	146	46,7	Viljandi vald	24	65,5
Pärsti vald	69	57,1	88	54,6			
Saarepeedi vald	94	53,5	108	51,7			
Viiratsi vald	81	55,3	90	54,2			
Lavassaare vald	222	28,9	219	30,6	Audru vald	52	59,0
Audru vald	62	58,3	100	52,7	Lääne-Nigula vald	30	63,9
Oru vald	146	47,3	140	47,2			
Risti vald	163	45,1	164	44,0			
Taebla vald	105	52,5	93	53,5	Põlva vald	15	68,0
Põlva linn	19	67,2	15	67,9			
Põlva vald	152	46,0	157	45,1	Hiiu vald	16	67,5
Kärdla linn	44	61,1	49	59,5			
Kõrgessaare vald	140	48,5	154	45,3			
Lüganuse vald	127	50,0	135	48,3	Lüganuse vald	23	65,6
Maidla vald	126	50,0	101	52,5			
Püssi linn	198	38,9	184	42,0			

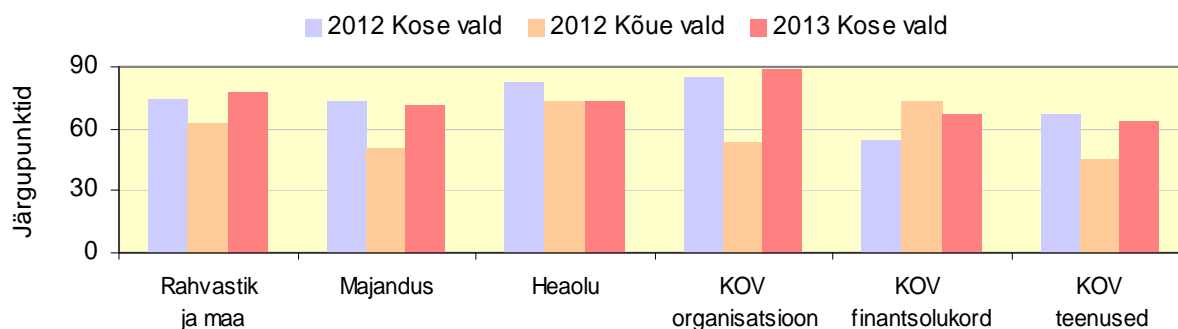
KOV-võimekuse indeksi komponentide lõikes suurenes ühinenud omavalitsusüksuste keskmine järgupunktide väärtus kõige enam valdkondades "Rahvastik ja maa" ning "KOV organisatsioon".

Indeksi näitajate analüüsi põhjal ühinenud omavalitsusüksustes suurenes järgupunktide väärtus komponentide lõikes üldjuhul tasemeni, mis iseloomustas kõige kõrgemate järgupunktidega kohalikke omavalitsusi, kuid suurim järgupunktide väärtuse kasv toimus erinevates valdkondades. Seega ei saa omavalitsusüksuste ühinemisel eitada piirkondlikke eripärasid ühinemise tulemusena kujunevale omavalitsusüksuse võimekusele.

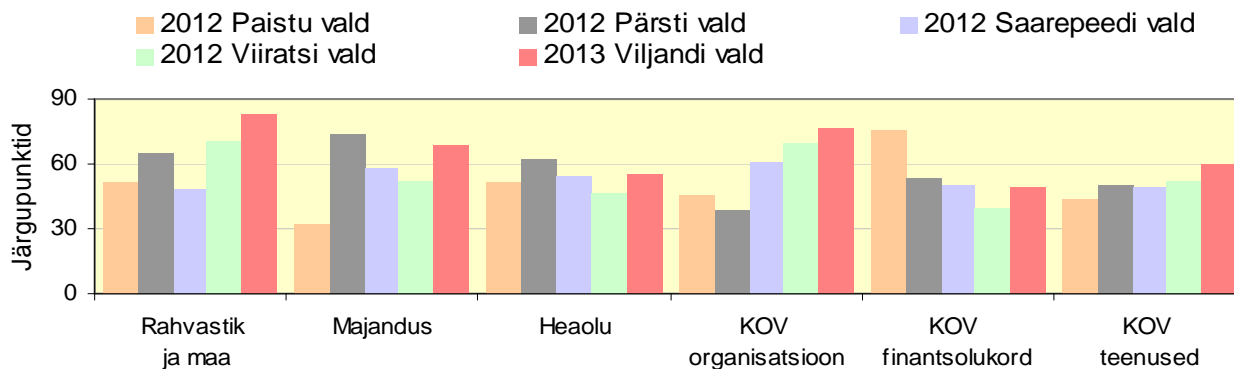


**Joonis 7. Ühinenud omavalitsuste KOV-võimekuse indeksi järgupunktide keskmine väärtus valdkonande lõikes, 2012 ja 2013.**

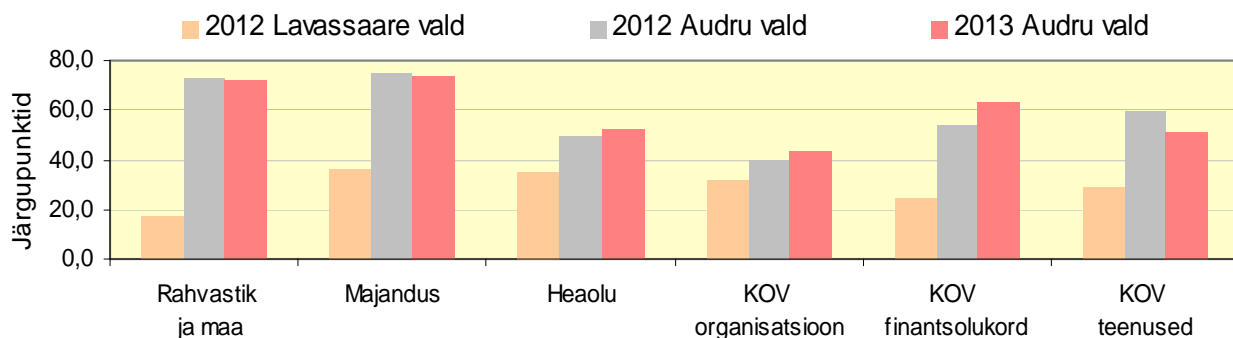
Neljas omavalitsusüksuses oli suurim järgupunktide kasv valdkonnas "Rahvastik ja maa" (Viljandi, Lääne-Nigula, Põlva ja Hiiu vald). Kose ja Kõue valla liitumisel suurenes enim järgupunktide väärtus valdkonnas "KOV organisatsioon", Audru ja Lavassaare valla ühinemisel valdkonnas "KOV finantsolukord". Ühinenud Lüganuse vallas suurenes järgupunktide väärtus märkimisväärselt nii valdkonnas "KOV organisatsioon" kui "KOV finantsolukord".



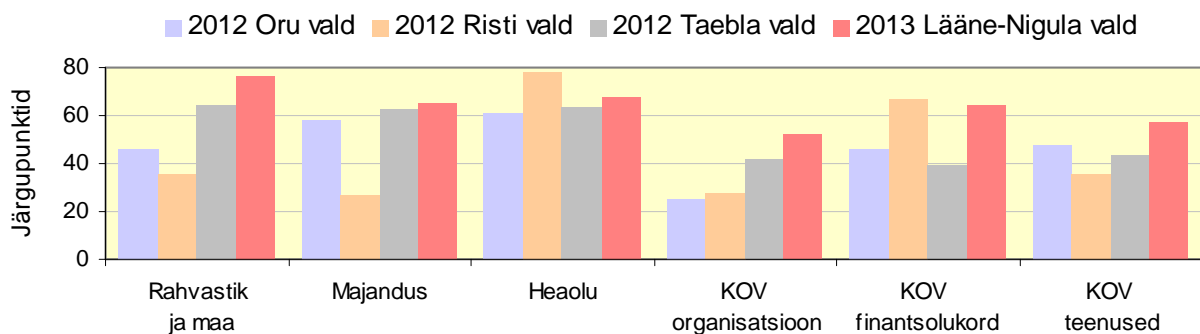
**Joonis 8. Ühinenud Kose valla KOV-võimekuse indeksi järgupunktid valdkondade lõikes, 2012 ja 2013**



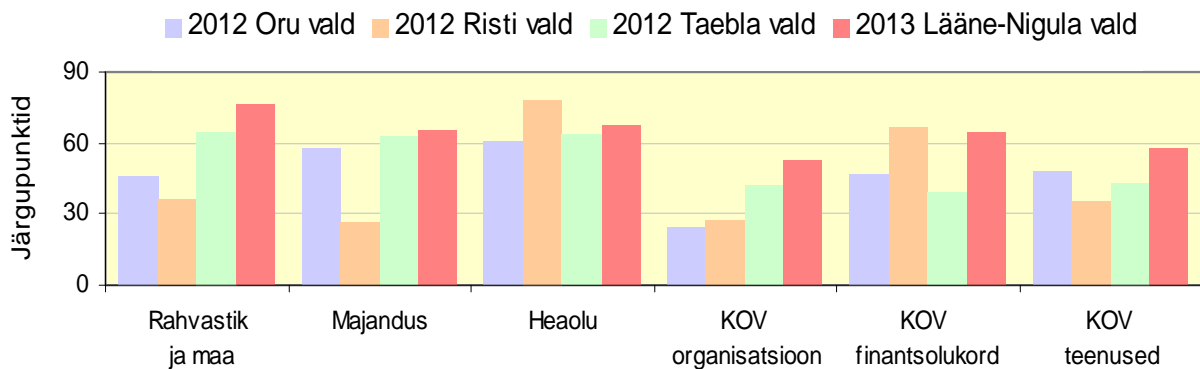
**Joonis 9. Ühinenud Viljandi valla KOV-võimekuse indeksi järgupunktid valdkondade lõikes, 2012 ja 2013**



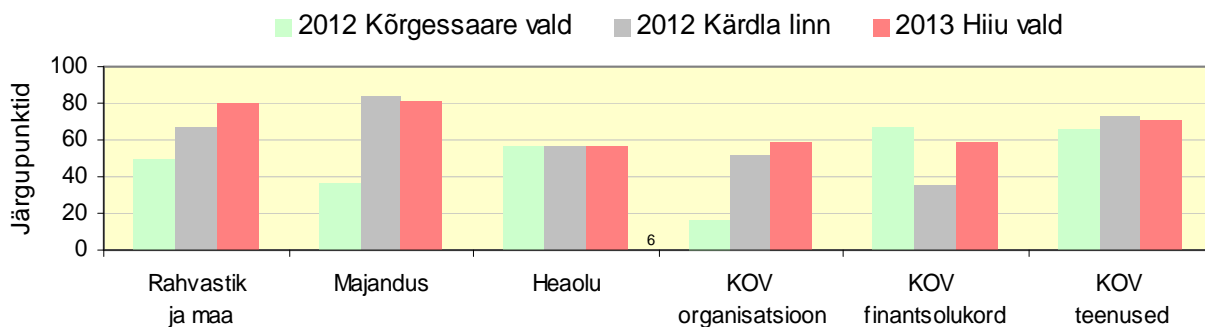
**Joonis 10. Ühinenud Audru valla KOV-võimekuse indeksi järgupunktid valdkondade lõikes, 2012 ja 2013**



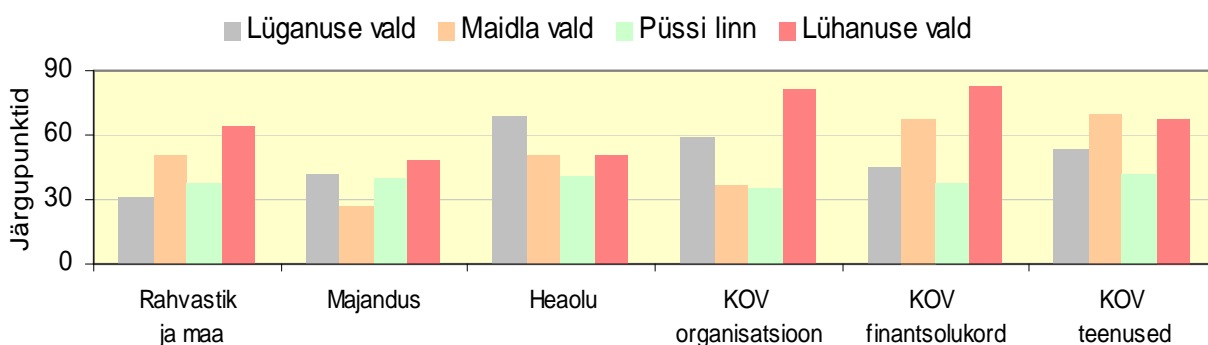
**Joonis 11. Ühinenud Lääne-Nigula valla KOV-võimekuse indeksi järgupunktid valdkondade lõikes, 2012 ja 2013**



**Joonis 12. Ühinenud Põlva valla KOV-võimekuse indeksi järgupunktid valdkondade lõikes, 2012 ja 2013**

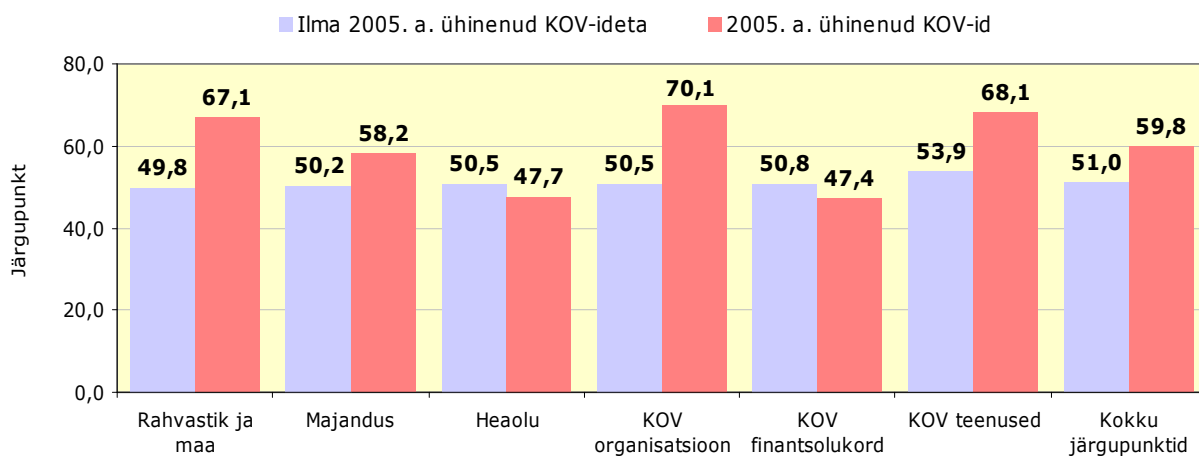


**Joonis 13. Ühinenud Hiiu valla KOV-võimekuse indeksi järgupunktid valdkondade lõikes, 2012 ja 2013**



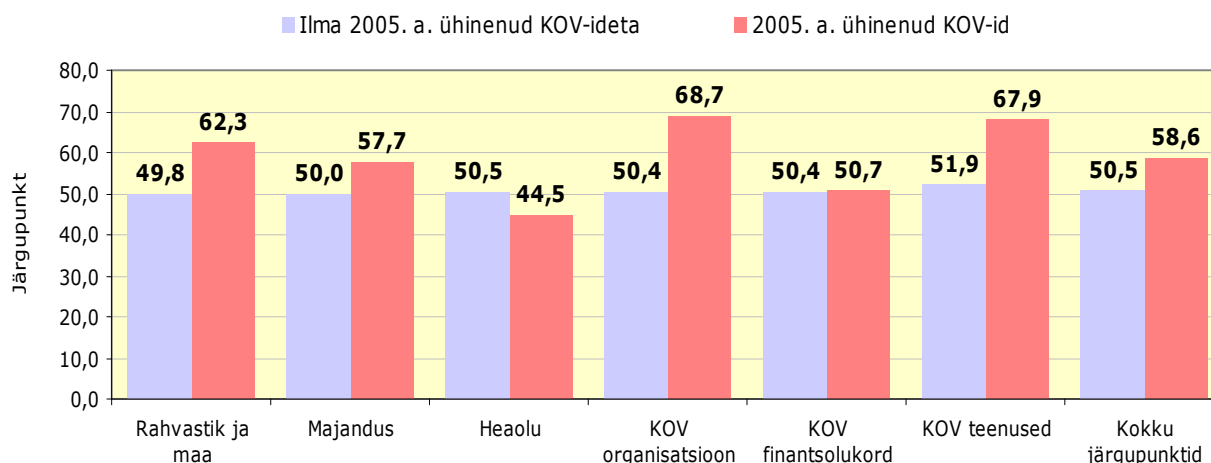
**Joonis 14. Ühinenud Lügenuse valla KOV-võimekuse indeksi järgupunktid valdkondade lõikes, 2012 ja 2013**

KOV-võimekuse indeksi abil saab iseloomustada ühinenud omavalitsusüksuste järgupunktide muutusi ka pikemas ajalisel perspektiivis. Võrreldes 2005. aastal ühinenud omavalitsusüksuste järgupunktide muutumist perioodidel 2006-2009 ja 2010-2013 ülejäänud kohalike omavalitsustega näeme, et ühinenud kohalike omavalitsuste järgupunktid on mõlemal perioodil summeeritult kõrgemad (joonised 15 ja 16).



**Joonis 15. KOV-võimekuse indeksi komponentide järgupunktide võrdlus 2005. aastal ühinenud kohalikud omavalitsused võrrelduna ülejäänud kohalike omavalitsused perioodil 2006-2009**





**Joonis 16. KOV-võimekuse indeksi komponentide järgupunktide võrdlus 2005. aastal ühinenud kohalikud omavalitsused võrrelduna ülejäänud kohalike omavalitsustega perioodil 2010-2013**

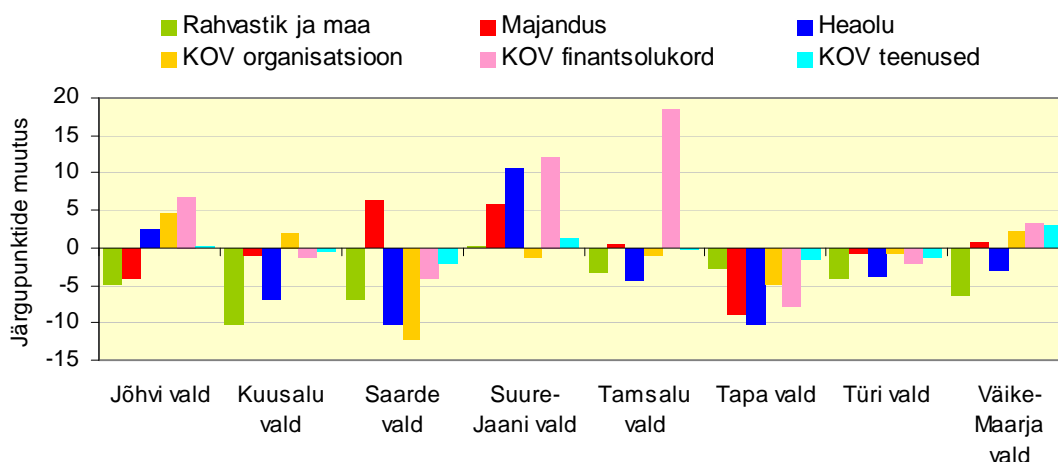
Ühinenud kohalike omavalitsuste järgupunktid on märkimisväärselt kõrgemad ka valdkondades „KOV organisatsioon“, „KOV teenused“ ja „Rahvastik ja maa“, vähem „Majandus“. Valdkonnas „Heaolu“ on ühinenud omavalitsuste järgupunktid jäänud teiste omavalitsusüksuste järgupunktidele alla. Kui ühinenud omavalitsuste järgupunktid perioodil 2006-2009 valdkonnas „Finantsolukord“ olid samuti teistest kohalikest omavalitsustest madalamad, siis perioodil 2010-2013 on olukord paranenud ja ühinenud omavalitsusüksused on saavutanud väikese edumaa.

Konkreetsed omavalitsusüksusi iseloomustades näeme, et KOV-võimekuse indeksi tabelis asusid perioodil 2006-2009 kolm ühinenud omavalitsusüksust kõrgel positsioonil: Kuusalu vald, Türi vald ja Jõhvi vald vastavalt 21., 23. ja 24. kohal. Madalamatele kohatadele jäid Saarde vald (106. koht) ja Tamsalu vald (118. koht). Perioodil 2010-2013 toimusid pingereas järgmised muudatused: Kuusalu, Türi, Jõhvi ja Väike-Maarja vald säilitasid kõrge koha, kusjuures Kuusalu valla positsioon pisut langes, Jõhvi vallal koht paranes (17. koht). Suure-Jaani vald on kahe perioodi võrdluses teinud läbi kõige suurema tõusu (91. kohalt 54. kohale), sellest väiksema tõusu on teinud Tamsalu vald. Esialgelt positsioonilt allapoole langesid Saarde vald ja Tapa vald.

**Tabel 15. 2005. aastal ühinenud omavalitsused KOV-võimekuse indeksi pingereas 2006-2009 ja 2010-2013**

KOV 2005 enne ühinemist	KOV 2005 peale ühinemist	Koht 2006-2009	Järgupunktid 2006-2009	Koht 2010-2013	Järgupunktid 2010-2013
Jõhvi linn	<b>Jõhvi vald</b>	<b>24</b>	67,7	<b>17</b>	68,5
Jõhvi vald					
Kuusalu vald	<b>Kuusalu vald</b>	<b>21</b>	68,5	<b>28</b>	65,5
Loksa vald					
Kilingi-Nõmme linn	<b>Saarde vald</b>	<b>106</b>	52,1	<b>124</b>	47,2
Saarde vald					
Tali vald					
Suure-Jaani linn	<b>Suure-Jaani vald</b>	<b>91</b>	54,3	<b>54</b>	59,1
Suure-Jaani vald					
Olustvere vald					
Vastemõisa vald					
Tamsalu linn	<b>Tamsalu vald</b>	<b>118</b>	50,6	<b>100</b>	51,9
Tamsalu vald					
Tapa linn	<b>Tapa vald</b>	<b>74</b>	56,2	<b>110</b>	50,2
Lehtse vald					
Saksi vald					
Türi linn	<b>Türi vald</b>	<b>23</b>	68,1	<b>22</b>	65,9
Türi vald					
Kabala vald					
Oisu vald					
Väike-Maarja vald					
Avanduse vald	<b>Väike-Maarja vald</b>	<b>48</b>	60,8	<b>46</b>	60,8

KOV-võimekuse indeksi komponentide põhise ülevaate 2005. aastal ühinenud omavalitsusüksuste lõikes annab joonis 17. Analüüs näitab, et Tapa vallal on kõigis kuues KOV-võimekuse komponendis toimunud järgupunktide vähenemine. Kolmel omavalitsusüksusel - Kuusalu vald, Saarde vald ja Tamsalu vald - on KOV-võimekuse indeksi järgupunktid vähenenud viies komponendis ning suurenenud ühes komponendis. Igal kohalikul omavalitsusel erinevas valdkonnas: Jõhvi vallal, Suure-Jaani vallal ja Väike-Maarja vallal on õnnestunud enamuses valdkondades järgupunkte veelgi suurendada. Seega on arengud komponentide lõikes toimunud eri suundaes.



**Joonis 17. 2005. aastal ühinenud omavalitsuste KOV-võimekuse järgupunktide muutus perioodide 2006-2009 ja 2010-2013 võrdluses komponentide lõikes**

Eelnev näide annab alust väita, et kohalike omavalitsuste üksuste ühinemisprotsessi tulemustele on üheselt mõistetavat hinnangut keeruline anda. Osade indikaatorite muutus kohaliku omavalitsuse tasandil langeb kokku riigis toimuvate üldiste arengutega. Näiteks pole ükski 2005. aastal ühinenud omavalitsusüksus suutnud peatada rahvaarvu vähenemist, Kohaliku omavalitsuse finantsvaldkonna komponendis on järgupunktide liikumine olnud omavalitsuseti nii kasvavas kui kahanevas suunas. Kindlasti on selles oma mõju 2008. aastal alanud majanduskriisil, millest taastumine on omavalitsuste lõikes toimunud erinevalt. Kohalike omavalitsuste ühinemiste tulemuste hindamise läbiviimine eeldab KOV-võimekuse indeksi eri indikaatorite ja komponentide süvaanalüüsi nii kohaliku omavalitsuse tasandil kui saadud tulemuste asetamist kohalike omavalitsuste ja riigi üldise arengu konteksti, mis ei ole käesoleva töö ülesanne.

## Lisa 1. Kohaliku omavalitsuse võimekuse komponentide indikaatorid ja andmeallikad

### 1.1. Rahvastik ja maa

Komponent koosneb kahest absoluutse võimekuse ja kahest struktuurse võimekuse näitajast. Sisulises plaanis tähtsustatakse enam rahvastikku, mida kirjeldab kolm näitajat neljast.

#### Rahvastikuregistris registreeritud elanike arv

**Definitsioon:** Rahvastikuregistris registreeritud elanike arv järgmise aasta alguse seisuga. 2013. aasta rahvaarv on fikseeritud 01.01.2014. seisuga.

**Andmeallikas:** Rahvastikuregister

Elanike arv kirjeldab üksuse absoluutset võimekust.

#### Ülalpeetavate määr

**Definitsioon:** 0...14 ning 65 ja vanemate elanike arvu suhe 15-64 aastaste elanike arvu. Järgupunktide arvutamisel võetakse aluseks indikaatori väärtuste pööratud järjestus.

**Andmeallikas:** Rahvastikuregister

Näitaja kirjeldab rahvastiku struktuurset hetkevõimekust, võttes eelduseks, et tööealised (15-64 aastased) elanikud on nö. elujõulisem osa rahvastikust, jättes seejuures arvestamata nende elanike tegeliku sotsiaalse, majandusliku jms võime.

#### Rahvastiku taastootmispotentsiaal

**Definitsioon:** 15-49 aastaste naiste arv jagatuna elanike üldarvuga.

**Andmeallikas:** Rahvastikuregister

Struktuurne näitaja on üsna abstraktsel tasemel suunatud rahvastikuseisundi tuleviku mõõtmisele, läbi ühe sündide arvu kujundava teguri kirjeldamise.

#### Maa summaarne maksustamishind

**Definitsioon:** maamaksuga maksustatava maa summaarne maksustamishind

**Andmeallikas:** Maksu- ja tolliamet

KOV-üksuse territooriumist tuleneva absoluutse võimekuse näitaja võtab arvesse nii üksuse territooriumi ulatust kui ka sellele antud ajahetkel ühiskonnas määratud väärtust.

## 1.2. Kohalik majandus

Kohalik majandus on samaaegselt nii valdade ja linnade võimekuse mõõt, kui ka eelduste looja kohaliku omavalitsemise teostamiseks. Kohaliku majanduse seisundit mõõdetakse majandusüksusi ja loodud töökohti iseloomustavate näitajate kaudu, kusjuures suurem kaal on suhtelist võimekust kirjeldavatel näitajatel.

### Majandusüksuste arv 15-64 aastaste elanike kohta

**Definitsioon:** Statistikaameti statistilise profiili majandusüksuste arv korrutatuna 100-ga ning jagatuna 15-64 aastaste elanike arvuga. Statistiline profiil on majanduslikult aktiivsete üksuste kogum. Statistiline profiil moodustakse majandusüksuste statistilise registri andmete põhjal. Majandusüksuste statistiline register on loodud juriidiliste registrite – äriregistri, mittetulundusühingute ja sihtasutuste registri, maksukohustuslaste registri ning riigi- ja kohaliku omavalitsuse asutuste riikliku registri (RKOARR) – andmete alusel. Majandusüksusteks on füüsilisest isikust ettevõtjad, äriühingud, riigiasutused, kohaliku omavalitsuse asutused, mittetulundusühingud, sihtasutused. Üksused on jaotatud haldusüksustesse kontaktaadressi järgi.

**Andmeallikas:** Statistikaamet, Rahvastikuregister

### Tööandjate poolt loodud töökohad 15-64 aastaste elanike kohta

**Definitsioon:** Isikute, kelle eest KOV-üksuses registreeritud tööandja deklareerib sotsiaalmaksu, arv jagatuna 15-64 aastase elanike arvuga.

**Andmeallikas:** Maksu- ja Tolliamet, Rahvastikuregister

### Töökoha keskmine väärtus

**Definitsioon:** KOV-üksuses registreeritud tööandjate poolt deklareeritud sotsiaalmaksu summa jagatud isikute arvuga, kelle eest on KOV-üksuses registreeritud tööandja deklareerinud sotsiaalmaksu.

**Andmeallikas:** Maksu- ja Tolliamet

### Majanduse mitmekesisus

**Definitsioon:** KOV-üksuses registreeritud eraõiguslike ühingute (äriühing, mittetulundusühing, sihtasutus) EMTAK tegevusalade gruppide arv 3-kohalise klassifikaatori alusel.<sup>4</sup>

Andmeallikas: Äriregister

## 1.3. Elanikkonna heaolu

Elanikkonna heaolu mõõdetakse üksnes suhtelistele näitajatele toetudes, kuna komponent on definitsiooni järgi seotud inimesega. Hinnatakse inimeste kui territoriaalsete üksuste olulisemate liikmete võimekust heaolu

<sup>4</sup> EMTAK klassifikaatorit muudeti 2008. aastal. Seni kasutatud EMTAK 2003 3-tase sisaldas 224, EMTAK 2008 272 gruppi.

luua. Seoses omavalitsemisega on tegemist kaudsete näitajatega, mis ühelt poolt osundavad valitsemise pikemaajalistele mõjudele, teiselt poolt aga loovad tingimusi (nt. läbi elanike tulude) kohalikuks omavalitsemiseks. Mõõtmisobjektiks on elanike tulud, töökohtade olemasolu ja toimetulekuprobleemid.

#### Elanikkonna keskmised tulud elaniku kohta

**Definitsioon:** Üksikisiku tulumaksuga maksustatud tulude (üksikisiku tulumaksu laekumised kohaliku omavalitsuse üksustele korrutatuna kohaliku omavalitsuse üksustele eraldatava osa määr) ning pensionite (vanaduspension, väljateenitud aastate pension, töövõimetuspension, muu pension) summa jagatuna elanike arvuga.

**Andmeallikas:** Maksu- ja Tolliamet, Sotsiaalkindlustusamet, Rahvastikuregister

#### Töökohtade arv 15-64 aastaste elanike kohta

**Definitsioon:** KOV-üksuses registreeritud isikute, kelle eest tööandjad deklareerivad sotsiaalmaksu, ning KOV-üksuses registreeritud FIE-de, kellel on sotsiaalmaksu määramised, arvu summa jagatud 15-64 aastaste elanike arvuga.

**Andmeallikas:** Maksu- ja Tolliamet, Sotsiaalkindlustusamet, Rahvastikuregister

#### Registreeritud töötute osakaal 15-64 aastastest elanikest

**Definitsioon:** Kuude lõikes registreeritud töötute keskmine arv aastas jagatuna 15-64 aastaste elanike arvuga (aasta lõpu seisuga). Järgupunktide arvutamisel võetakse aluseks indikaatori väärtuste pööratud järjestus.

**Andmeallikas:** Töötukassa, Statistikaamet, Rahvastikuregister

#### Toimetulekutoetuste maht elaniku kohta

**Definitsioon:** Riikliku toimetulekutoetuse summa jagatud elanike arv. Järgupunktide arvutamisel võetakse aluseks indikaatori väärtuste pööratud järjestus.

**Andmeallikas:** Sotsiaalministeerium, Statistikaamet, Rahvastikuregister

### **1.4. Kohaliku omavalitsuse organisatsioon**

Komponenti mõõdetakse läbi rahva poolt demokraatlikel valimistel antud mandaadi suhtelise tugevuse ning KOV haldus- ja täitevstruktuuride absoluutse võimekuse.

#### Kohalikel valimistel osalemise aktiivsus

**Definitsioon:** Hääletanute arv jagatud valimisnimekirjadesse kantud isikute arv. Perioodi 2005-2008 iga aasta väärtused on arvutatud 2005. aasta kohaliku omavalitsuse volikogude valimiste tulemuste alusel,

perioodi 2009-2012 iga aasta väärtused on arvatud 2009. aasta kohalike volikogude valimiste tulemuste põhisel.

**Andmeallikas:** Vabariigi Valimiskomisjon

#### Kohalikel valimistel kandideerimise aktiivsus

**Definitsioon:** Kohaliku omavalitsuse volikogusse kandideerijate arv jagatud kohtade arvuga volikogus. Perioodi 2005-2008 iga aasta väärtused on arvatud 2005. aasta kohaliku omavalitsuse volikogude valimiste tulemuste alusel, perioodi 2009-2012 iga aasta väärtused on arvatud 2009. aasta kohalike volikogude valimiste tulemuste alusel.

**Andmeallikas:** Vabariigi Valimiskomisjon

#### Linna- ja vallavalitsuste hallatavate asutuste arv

**Definitsioon:** KOV hallatavate asutuste arv.

**Andmeallikas:** Riigi- ja kohaliku omavalitsuse asutuste riiklik register

#### Munitsipaalosalusega eraõiguslike ühingute arv kohalikus omavalitsuses

**Definitsioon:** Munitsipaalosalusega eraõiguslike ühingute (sh. ühised ühingud) arv. Ühiste ühingutena arvestatakse ka omavalitsusliitude ja teiste ühiste ühingute poolt asutatud ühinguid.

**Andmeallikas:** Saldoandmike infosüsteem

### **1.5. Kohaliku omavalitsuse finantsolukord**

Komponenti kirjeldatakse läbi suhteliste ja struktuursete näitajate, võttes aluseks rahandusministeeriumi iga-aastase kohaliku omavalitsuse finantsnäitajate analüüsi tabelid.

#### Linna- või valla põhitegevuse tulude maht elaniku kohta

**Definitsioon:** Linna- või valla põhitegevuse tulude maht eurodes jagatud elanike arvuga sama aasta alguse seisuga.

**Andmeallikas:** Rahandusministeerium, Rahvastikuregister

#### Linna või valla võlakoormus

**Definitsioon:** KOV-üksuse konsolideerimisgrupi netovõlakoormus (KOF5). Järgupunktide arvutamisel võetakse aluseks indikaatori väärtuste pööratud järjestus.

**Andmeallikas:** Rahandusministeerium, Rahvastikuregister

#### Linna või valla põhivara elaniku kohta

**Definitsioon:** Kohaliku omavalitsuse omanduses oleva põhivara maksumus jagatud elanike arvuga sama aasta alguse seisuga.

**Andmeallikas:** Rahandusministeerium, Rahvastikuregister

#### Põhivara soetus elaniku kohta

**Definitsioon:** Kohaliku omavalitsuse eelarves investeringud põhivarasse jagatud elanike arvuga sama aasta alguse seisuga.

**Andmeallikas:** Rahandusministeerium, Rahvastikuregister

#### Omafinantseerimise võimekus

**Definitsioon:** Tekkepõhine omafinantseerimise võimekuse koefitsient, mille arvutamisel jagatakse (a) omavalitsuse puhastatud eelarve (st tulud ilma sihtotstarbeliste eraldisteta), millele on liidetud saadud tulud kohalike teede hoiuks ning lahutatud tulud varade müügist, (b) tehtud kuludega, millest on maha arvestatud makstud intressid, tehtud investeringud, sihtotstarbeliste eraldiste arvelt tehtud jooksvad kulud ning omavalitsuse sihtotstarbelised eraldised põhivara soetuseks.

**Andmeallikas:** Rahandusministeerium

### **1.6. Teenused**

Teenuste osutamise võimet mõõdetakse neljas põhivaldkonnas, milleks on haridus, sotsiaalne kaitse ja tervishoid, vaba aeg ning majandus ja keskkonnakaitse. Iga valdkonna mõõtmine toimub ühe mitmekesisuse või absoluutse võimekuse ning ühe suhtelise võimekuse mõõdu kaudu. Mitmekesisust ja absoluutset võimekust kirjeldatakse läbi teenust osutavate asutuste või põhiteenuste olemasolu fikseerimise. Suhtelise võimekuse puhul iseloomustatakse valla- ja linnavalitsuste võimet teha kohalikust eelarvest kulutusi teenuste osutamiseks teenuse sihtrühma liikme kohta. Näitajate kasutuse põhjenduseks on arusaam, et üldiselt Eesti KOV-süsteemis rahaliste ressursside vajadused enamasti suuremad võimalustest ning seega on põhiline, mis määrab kulude taset, KOV-üksuse võime omavahenditest või toetuste abil kulutada. Osaliselt ja tagasivaatavalt kirjeldavad need näitajad ka valla- ja linnavalitsuse võimekust saada riigilt ja teistelt doonoritelt täiendavaid vahendeid kohaliku elu edendamiseks.

#### Haridusasutuste olemasolu

**Definitsioon:** Hariduse põhiteenuseid (lasteaed, algkool, põhikool, gümnaasium) pakkuvate munitsipaalasutuste või -ühingute olemasolu KOV-üksuses. Iga loetletud põhiteenuse olemasolu eest määratakse 1 punkt, kokku on maksimaalne punktisumma 4 punkti, minimaalne punktisumma 0 punkti (KOV-üksuses ei ole ühtegi loetletud teenuseid pakkuvatest asutustest).

**Andmeallikas:** Riigi- ja kohaliku omavalitsuse asutuste riiklik register, Saldoandmike infosüsteem

#### Hariduskulud 0-19 aastaste elanike kohta

**Definitsioon:** Kohaliku eelarve hariduse valdkonna (09) kulud jagatuna 0-19 aastaste elanike arvuga järgmise aasta alguse seisuga.



**Andmeallikas:** Rahandusministeerium, Rahvastikuregister

### Sotsiaal- ja tervishoiuteenuste mitmekesisus

**Definitsioon:** Põhiteenuste pakkujate (sotsiaaleluruumid, koduhoolduse hooldajad, puuetega inimeste hooldajad, päevakeskuse teenused) ning sotsiaalse kaitse ja tervishoiu munitsipaalasutuste või -ühingute (hooldekodud, sotsiaalkeskused, laste ja perede kaitse asutused<sup>5</sup>, tervishoiuasutused<sup>6</sup>) olemasolu KOV-üksuses. Iga loetletud põhiteenuse ja asutuse või ühingu (sh. ühised ühingud) tüübi olemasolu eest määratakse 1 punkt, kokku on maksimaalne punktisumma 8 punkti, minimaalne punktisumma 0 punkti (KOV-üksuses ei ole ühtegi loetletud teenuste pakkujaid, ühtegi sotsiaalse kaitse valdkonna asutust).

**Andmeallikas:** Sotsiaalregister (põhiteenused), Riigi- ja kohaliku omavalitsuse asutuste riiklik register, Saldoandmike infosüsteem

### Sotsiaalse kaitse kulud elaniku kohta

**Definitsioon:** Kohaliku eelarve sotsiaalse kaitse valdkonna (10) kulude suurus, millest on maha lahutatud riikliku toimetulekutoetuse summad, jagatuna elanike arvuga järgmise aasta alguse seisuga.

**Andmeallikas:** Rahandusministeerium, Rahvastikuregister

### Vaba aja teenuseid pakkuvate asutuste olemasolu

**Definitsioon:** Põhilisi vaba aja teenuseid pakkuvate munitsipaalasutuste või -ühingute (muusika- või kunstikool, spordikool, kultuuriasutus<sup>7</sup>, muuseum, noorsooasutus<sup>8</sup>, raamatukogu, spordikeskus<sup>9</sup>) olemasolu KOV-üksuses. Iga loetletud asutuse või ühingu (sh. ühised ühingud) tüübi olemasolu eest määratakse 1 punkt, kokku on maksimaalne punktisumma 7 punkti, minimaalne punktisumma 0 punkti (KOV-üksuses ei ole ühtegi loetletud teenust pakkuvat munitsipaalasutust või -ühingut).

**Andmeallikas:** Riigi- ja kohaliku omavalitsuse asutuste riiklik register, Saldoandmike infosüsteem

### Vaba aja kulud elaniku kohta

**Definitsioon:** Kohaliku eelarve vaba aja valdkonna (08) kulud jagatud elanike arvuga järgmise aasta alguse seisuga.

<sup>5</sup> Lastekodud, turvakodud, pereabikeskused.

<sup>6</sup> Haiglad, polikliinikud, hambaraviasutused, meditsiiniteenuseid osutavad tervisekeskused, apteegid, kiirabi

<sup>7</sup> Kultuuri-, rahva-, küla- ja seltsimajad, klubid asutusena, vaba aja keskused (arvestatakse ka spordikeskusena), huvikeskused (arvestatakse ka noorsooasutusena)

<sup>8</sup> Avatud noortekeskused, noorte huvi(ala)keskused, kohalikud huvikeskused (arvestatakse ka kultuuriasutusena), huvikoolid (v.a muusika- ja kunstikoolid ning spordikoolid)

<sup>9</sup> Spordikeskused, -hallid, -hooned, staadionid, ujulad jms asutustena, sportimisvõimalusi pakkuvad tervisekeskused, vaba aja keskused (arvestatakse ka kultuuriasutusena)

**Andmeallikas:** Rahandusministeerium, Rahvastikuregister

Majanduse ja keskkonnakaitse asutuste ning eraõiguslike ühingute arv

**Definitsioon:** Majanduse ja keskkonnakaitse valdkonna asutuste ning eraõiguslike ühingute arv kokku<sup>10</sup>. Iga vastava asutuse või ühingu (sh. ühised ühingud) olemasolu eest määratakse 1 punkt.

**Andmeallikas:** Riigi- ja kohaliku omavalitsuse asutuste riiklik register, Saldoandmike infosüsteem

Majanduse ja keskkonnakaitse kulud elaniku kohta

**Definitsioon:** Kohaliku eelarve majanduse, keskkonnakaitse ning elamu- ja kommunaalmajanduse valdkondade (04-06) kulude suurus jagatud elanike arvuga järgmise aasta alguse seisuga.

**Andmeallikas:** Rahandusministeerium, Rahvastikuregister

---

<sup>10</sup> Elamu- ja kommunaalmajanduse, jäätmemajanduse, keskkonnakaitse, varade hooldamise ja haldamise, kaubanduse ja tootmise asutused ja ühingud

## Lisa 2. KOV-võimekuse indeksi väärtused Eesti kohaliku omavalitsuste üksustes

	Koht 2010 - 2013	Järgupunktid 2010- 2013	koht 2006 - 2009	Järgupunktid 2006 - 2009	Koht 2013	Järgupunktid 2013
Rae vald	1	82,5	2	82,1	1	82,0
Viimsi vald	2	81,3	1	84,0	4	78,8
Harku vald	3	80,3	7	78,2	2	79,5
Tallinna linn	4	78,5	3	81,8	5	77,0
Saue linn	5	78,2	8	77,4	6	76,8
Kose vald	6	77,9	19	69,0	9	73,6
Jõelähtme vald	7	76,7	5	78,9	3	79,2
Saku vald	8	76,0	4	80,4	8	73,8
Tartu linn	9	75,0	6	78,6	10	73,4
Kuressaare linn	10	74,2	9	76,2	12	71,1
Põlva vald	11	73,2	152	45,3	15	68,0
Ülenurme vald	12	72,9	13	72,5	11	71,8
Saue vald	13	72,8	20	68,9	7	74,4
Hiiu vald	14	71,6			16	67,5
Keila linn	15	69,8	10	74,3	13	70,9
Lüganuse vald	16	69,1	129	48,5	23	65,6
Jõhvi vald	17	68,5	24	67,7	18	66,9
Viljandi vald	18	67,6			24	65,5
Kiili vald	19	67,1	42	61,8	17	67,4
Pärnu linn	20	66,8	11	72,7	26	65,2
Rapla vald	21	66,1	12	72,6	22	66,0
Türi vald	22	65,9	23	68,1	34	63,5
Lääne-Nigula vald	23	65,8			30	63,9
Vinni vald	24	65,8	27	65,5	21	66,2
Rakvere linn	25	65,8	14	70,3	40	61,8
Tartu vald	26	65,7	35	63,2	28	65,1
Põltsamaa linn	27	65,6	34	63,3	38	62,6
Kuusalu vald	28	65,5	21	68,5	19	66,6
Otepää vald	29	65,4	17	69,3	33	63,6
Elva linn	30	65,0	26	66,6	39	61,9
Paide linn	31	64,9	16	70,0	31	63,8
Viljandi linn	32	64,8	18	69,1	32	63,7
Haapsalu linn	33	64,7	22	68,1	41	61,7
Jõgeva vald	34	64,6	31	63,9	14	68,9
Audru vald	35	64,3	53	59,7	52	59,0
Anija vald	36	63,9	29	64,4	37	63,1
Sõmeru vald	37	63,5	43	61,7	20	66,5
Maardu linn	38	62,2	30	64,2	29	64,7
Toila vald	39	61,8	36	63,1	48	60,2
Vihula vald	40	61,3	75	56,0	36	63,1
Kaiu vald	41	61,2	59	59,0	45	60,6
Raasiku vald	42	61,1	32	63,8	25	65,4
Emmaste vald	43	61,1	49	60,8	60	57,9
Tõrva linn	44	60,9	25	66,7	64	57,3

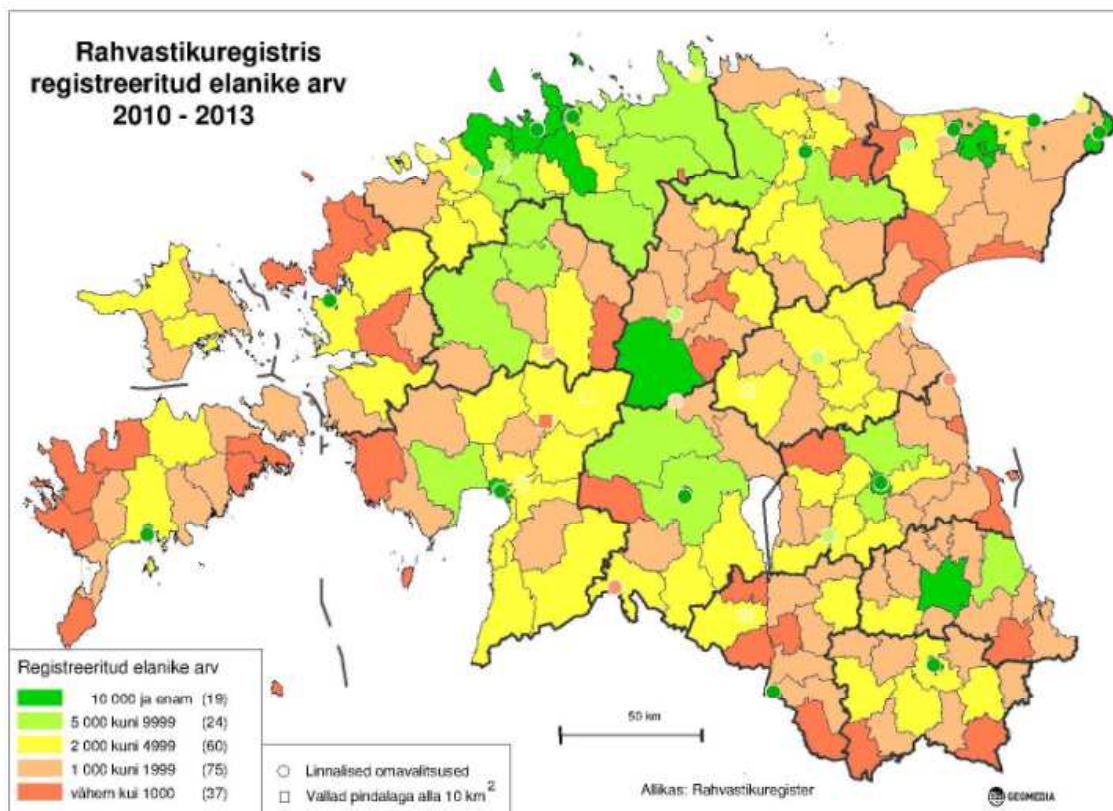
	Koht 2010 - 2013	Järgupunktid 2010- 2013	koht 2006 - 2009	Järgupunktid 2006 - 2009	Koht 2013	Järgupunktid 2013
Jõgeva linn	45	60,9	39	62,6	47	60,3
Väike-Maarja vald	46	60,8	48	60,8	43	61,3
Kihnu vald	47	60,5	87	54,7	82	53,8
Kehtna vald	48	60,3	51	60,7	49	59,9
Noarootsi vald	49	59,9	69	57,1	58	58,0
Võru linn	50	59,9	28	64,8	51	59,6
Kadrina vald	51	59,5	41	62,3	67	57,1
Albu vald	52	59,3	45	61,5	62	57,6
Keila vald	53	59,3	63	58,3	35	63,3
Suure-Jaani vald	54	59,1	91	54,3	44	61,0
Paldiski linn	55	58,8	52	60,2	63	57,5
Nõo vald	56	58,7	50	60,8	53	59,0
Kohila vald	57	58,6	58	59,2	55	58,6
Kernu vald	58	58,3	40	62,3	27	65,2
Märjamaa vald	59	58,3	38	62,7	54	58,7
Väätša vald	60	57,8	89	54,6	65	57,2
Kaarma vald	61	57,3	46	61,3	46	60,6
Luunja vald	62	57,3	66	57,8	50	59,8
Haljala vald	63	57,1	111	51,5	56	58,6
Vändra alev	64	57,1	60	59,0	68	57,1
Paide vald	65	57,0	68	57,2	71	55,9
Imavere vald	66	56,7	33	63,6	73	55,7
Vastseliina vald	67	56,7	85	54,9	79	54,5
Palamuse vald	68	56,6	93	54,2	76	55,6
Padise vald	69	56,4	37	63,0	80	54,1
Koeru vald	70	56,0	67	57,6	70	55,9
Rõngu vald	71	55,4	72	56,6	85	53,2
Võru vald	72	55,3	62	58,6	78	54,7
Tähtvere vald	73	55,1	99	53,0	42	61,4
Juuru vald	74	55,0	84	55,2	94	52,2
Aegviidu vald	75	54,8	144	47,0	102	51,4
Kohtla-Järve linn	76	54,7	73	56,4	100	51,7
Sillamäe linn	77	54,6	79	55,8	87	53,0
Orissaare vald	78	54,6	88	54,6	59	58,0
Räpina vald	79	54,5	82	55,4	108	50,6
Muhu vald	80	54,3	97	53,6	83	53,8
Vigala vald	81	54,3	54	59,6	66	57,2
Rakke vald	82	54,2	120	50,4	72	55,8
Järva-Jaani vald	83	54,0	64	57,9	84	53,5
Vaivara vald	84	53,8	92	54,2	57	58,1
Koigi vald	85	53,8	108	51,8	69	56,3
Ruhnu vald	86	53,7	101	52,5	90	52,7
Narva linn	87	53,6	81	55,4	106	51,1
Abja vald	88	53,6	123	49,4	91	52,5
Karksi vald	89	53,5	102	52,3	88	52,9
Sauga vald	90	53,5	78	55,9	81	54,0
Leisi vald	91	53,2	94	53,9	104	51,3

	Koht 2010 - 2013	Järgupunktid 2010- 2013	koht 2006 - 2009	Järgupunktid 2006 - 2009	Koht 2013	Järgupunktid 2013
Ambla vald	92	53,1	77	56,0	103	51,4
Häädemeeste vald	93	53,1	121	49,7	117	49,4
Nissi vald	94	53,0	55	59,5	124	48,4
Paikuse vald	95	52,9	47	60,9	74	55,7
Mäetaguse vald	96	52,9	130	48,4	61	57,7
Pühalepa vald	97	52,7	112	51,5	77	55,4
Värskä vald	98	52,7	95	53,8	113	50,2
Valga linn	99	52,5	90	54,5	105	51,3
Tamsalu vald	100	51,9	118	50,6	131	47,6
Puurmani vald	101	51,9	141	47,4	160	44,3
Vormsi vald	102	51,7	147	45,6	75	55,6
Kunda linn	103	51,7	57	59,3	92	52,5
Käina vald	104	51,3	86	54,9	96	52,0
Vändra vald	105	51,1	145	46,9	98	51,8
Laeva vald	106	50,7	71	56,6	107	50,7
Rõuge vald	107	50,5	96	53,7	97	52,0
Kihelkonna vald	108	50,3	119	50,5	86	53,1
Tarvastu vald	109	50,2	125	49,3	116	49,6
Tapa vald	110	50,2	74	56,2	101	51,6
Tahkuranna vald	111	50,0	114	51,0	114	50,1
Kiviõli linn	112	49,9	133	47,9	147	45,5
Rägavere vald	113	49,9	143	47,3	115	49,7
Laekvere vald	114	49,6	154	45,2	123	48,5
Haanja vald	115	49,6	122	49,6	143	46,0
Halinga vald	116	49,2	76	56,0	110	50,6
Mustvee linn	117	48,9	146	46,5	145	45,7
Torma vald	118	48,7	134	47,9	137	46,4
Lihula vald	119	48,2	65	57,9	130	47,8
Kambja vald	120	47,8	110	51,6	134	47,2
Kõpu vald	121	47,7	136	47,8	144	46,0
Ridala vald	122	47,6	105	52,1	99	51,8
Pihntla vald	123	47,4	135	47,8	109	50,6
Saarde vald	124	47,2	106	52,1	148	45,5
Rannu vald	125	47,1	115	50,9	128	47,9
Illuka vald	126	47,1	156	44,7	119	49,1
Alatskivi vald	127	47,0	140	47,5	136	46,9
Surju vald	128	47,0	127	48,8	95	52,1
Iisaku vald	129	46,9	139	47,6	89	52,7
Järvakandi vald	130	46,8	83	55,3	154	44,8
Antsla vald	131	46,6	137	47,8	125	48,3
Tori vald	132	46,5	117	50,7	127	48,0
Avinurme vald	133	45,9	131	48,2	120	49,1
Tõstamaa vald	134	45,8	109	51,7	142	46,0
Käru vald	135	45,8	104	52,2	178	41,9
Kõlleste vald	136	45,6	100	52,5	132	47,3
Raikküla vald	137	45,3	164	43,8	112	50,3
Hanila vald	138	45,2	170	42,9	141	46,1

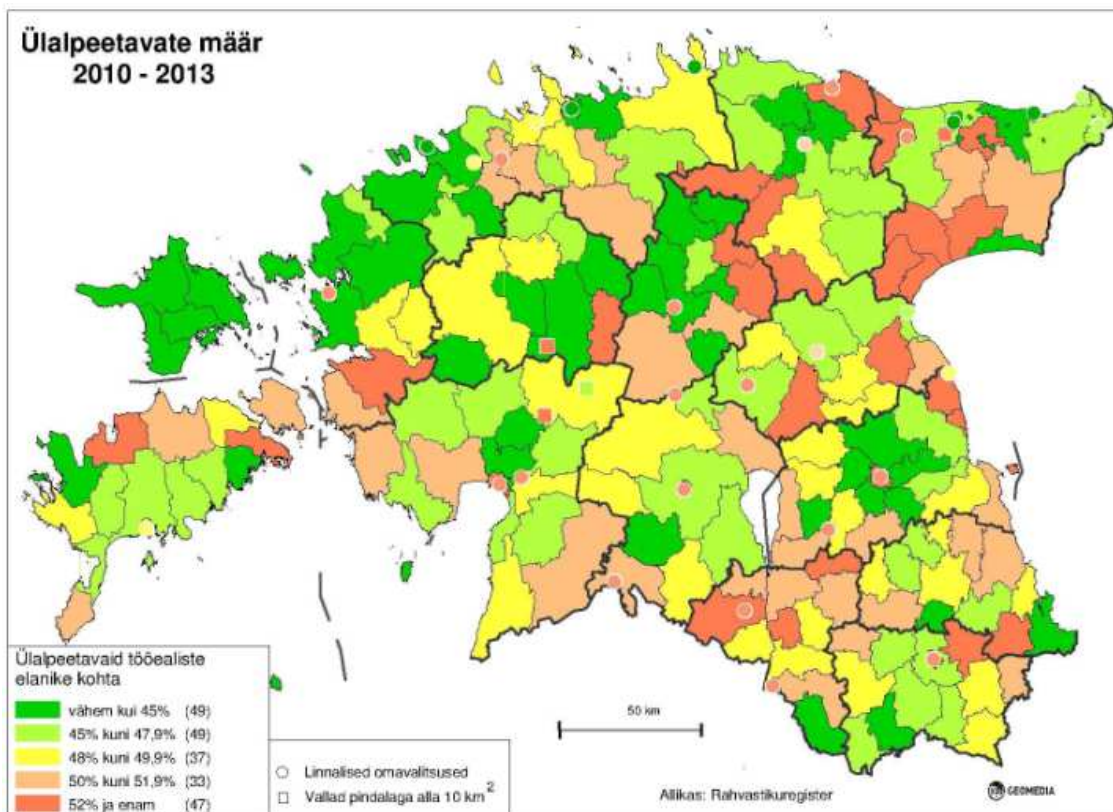
	Koht 2010 - 2013	Järgupunktid 2010- 2013	koht 2006 - 2009	Järgupunktid 2006 - 2009	Koht 2013	Järgupunktid 2013
Saare vald	139	45,2	155	44,9	174	42,6
Lümanda vald	140	45,1	183	40,7	111	50,4
Haaslava vald	141	44,9	163	43,8	93	52,4
Põltsamaa vald	142	44,9	142	47,4	158	44,4
Tabivere vald	143	44,3	173	42,5	155	44,5
Vara vald	144	44,2	184	40,5	121	49,0
Sindi linn	145	44,2	107	52,0	171	43,3
Are vald	146	44,1	128	48,6	122	48,6
Lasva vald	147	43,9	162	43,8	153	44,8
Vastse-Kuuste vald	148	43,8	177	41,4	168	43,7
Sõmerpalu vald	149	43,8	150	45,3	118	49,3
Narva-Jõesuu linn	150	43,7	179	41,3	139	46,3
Loksa linn	151	43,6	61	58,8	173	42,9
Viru-Nigula vald	152	43,6	149	45,5	135	47,0
Valgjärve vald	153	43,4	148	45,5	175	42,6
Salme vald	154	43,3	172	42,7	146	45,5
Orava vald	155	43,2	195	38,0	157	44,5
Kohtla-Nõmme vald	156	43,1	194	38,3	177	42,0
Vasalemma vald	157	43,1	80	55,7	163	44,2
Misso vald	158	43,0	188	39,4	126	48,2
Tudulinna vald	159	42,9	210	34,8	182	40,7
Sangaste vald	160	42,6	202	36,9	161	44,3
Nõva vald	161	42,6	124	49,3	150	45,3
Veriora vald	162	42,4	191	39,3	170	43,3
Mõniste vald	163	42,4	211	33,7	166	44,0
Roosna-Alliku vald	164	42,0	132	48,1	129	47,8
Puka vald	165	41,8	178	41,3	179	41,8
Konguta vald	166	41,8	167	43,5	169	43,7
Kullamaa vald	167	41,7	168	43,3	187	39,1
Puhja vald	168	41,7	116	50,9	149	45,4
Pala vald	169	41,5	193	38,4	159	44,4
Kolga-Jaani vald	170	41,4	201	36,9	140	46,1
Palupera vald	171	41,4	158	44,5	165	44,1
Varstu vald	172	41,1	166	43,7	180	41,7
Kohtla vald	173	40,9	165	43,7	176	42,1
Rakvere vald	174	40,8	171	42,8	133	47,2
Kanepi vald	175	40,8	157	44,7	152	45,1
Valjala vald	176	40,3	138	47,7	156	44,5
Laimjala vald	177	40,1	180	41,2	183	40,5
Võnnu vald	178	40,0	203	36,1	167	44,0
Hummuli vald	179	39,7	185	40,4	162	44,2
Sonda vald	180	39,7	192	39,1	192	37,3
Meremäe vald	181	39,5	186	39,9	181	41,1
Urvaste vald	182	39,3	200	37,0	199	35,1
Tõlliste vald	183	38,7	190	39,3	185	39,8
Pöide vald	184	38,6	176	41,7	184	39,9
Mooste vald	185	38,0	182	41,1	197	35,6

	Koht 2010 - 2013	Järgupunktid 2010- 2013	koht 2006 - 2009	Järgupunktiid 2006 - 2009	Koht 2013	Järgupunktid 2013
Laheda vald	186	38,0	175	41,8	188	39,1
Pajusi vald	187	37,8	189	39,4	151	45,2
Helme vald	188	37,6	161	43,9	172	43,2
Mäksa vald	189	36,7	187	39,8	138	46,3
Aseri vald	190	36,5	160	44,1	202	33,6
Varbla vald	191	36,3	199	37,4	164	44,2
Võhma linn	192	35,8	181	41,1	196	35,9
Halliste vald	193	35,7	208	35,5	193	36,6
Kareda vald	194	34,2	174	42,5	186	39,2
Ahja vald	195	34,2	196	37,9	191	37,4
Martna vald	196	33,8	213	33,0	190	38,2
Kallaste linn	197	33,4	212	33,0	189	38,6
Mustjala vald	198	32,6	221	28,8	207	32,2
Taheva vald	199	32,5	220	29,2	198	35,1
Koonga vald	200	31,9	204	36,1	206	33,2
Mõisaküla linn	201	31,8	222	27,7	205	33,2
Mikitamäe vald	202	31,7	205	35,8	203	33,6
Kärla vald	203	31,6	209	34,9	200	34,9
Kasepää vald	204	31,6	215	30,7	195	36,0
Kõo vald	205	30,3	197	37,5	204	33,5
Torgu vald	206	30,2	219	29,3	208	32,0
Piirissaare vald	207	30,1	218	29,4	210	30,3
Lohusuu vald	208	30,0	223	27,1	201	34,7
Meeksi vald	209	29,4	216	29,9	194	36,1
Alajõe vald	210	28,4	224	23,6	211	28,8
Karula vald	211	27,3	214	32,4	209	31,6
Tootsi vald	212	26,9	207	35,7	213	27,3
Põdrala vald	213	23,8	217	29,6	214	24,2
Peipsiääre vald	214	23,5	225	23,3	212	27,3
Õru vald	215	16,7	226	14,1	215	18,5

**Lisa 3. KOV-indeksi kaardid alamindeksite ja üksikute näitajate väärtuste jaotustest**

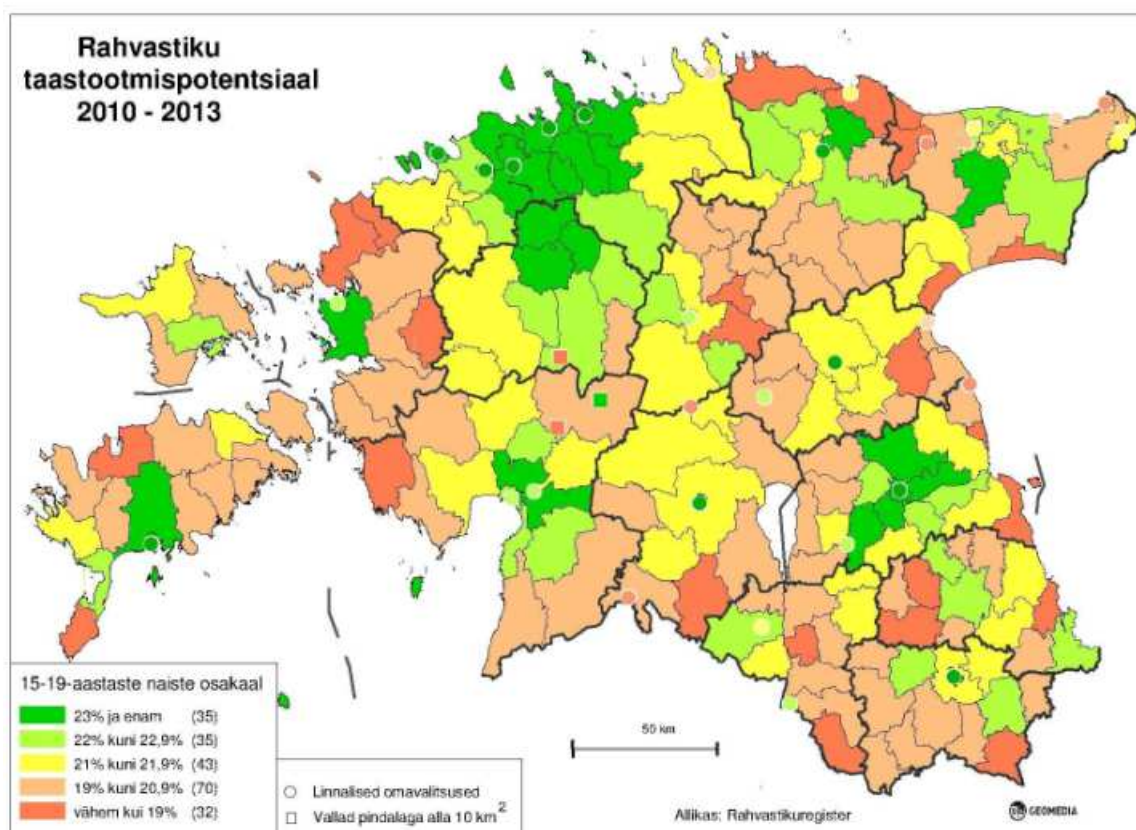


**Kaart 3. Rahvastikuregistris registreeritud elanike arv, 2010-2013**

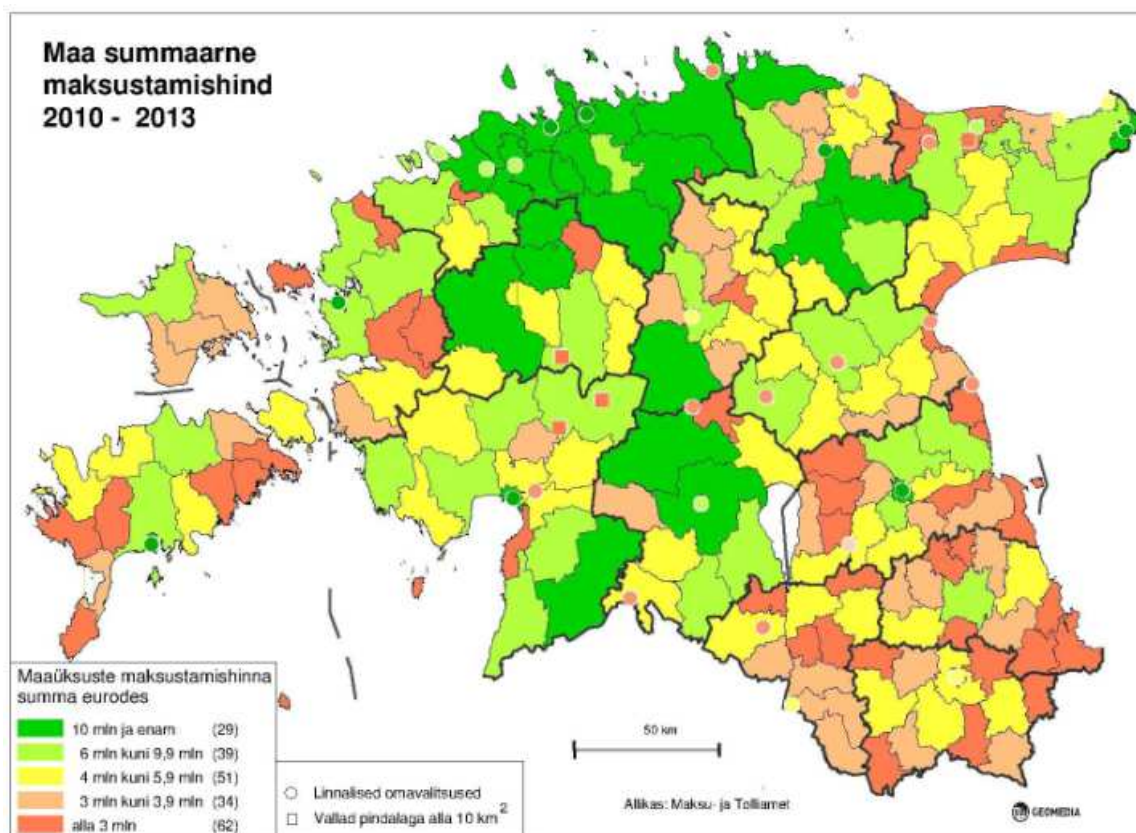


**Kaart 4. Ülalpeetavate määr, 2010-2013**

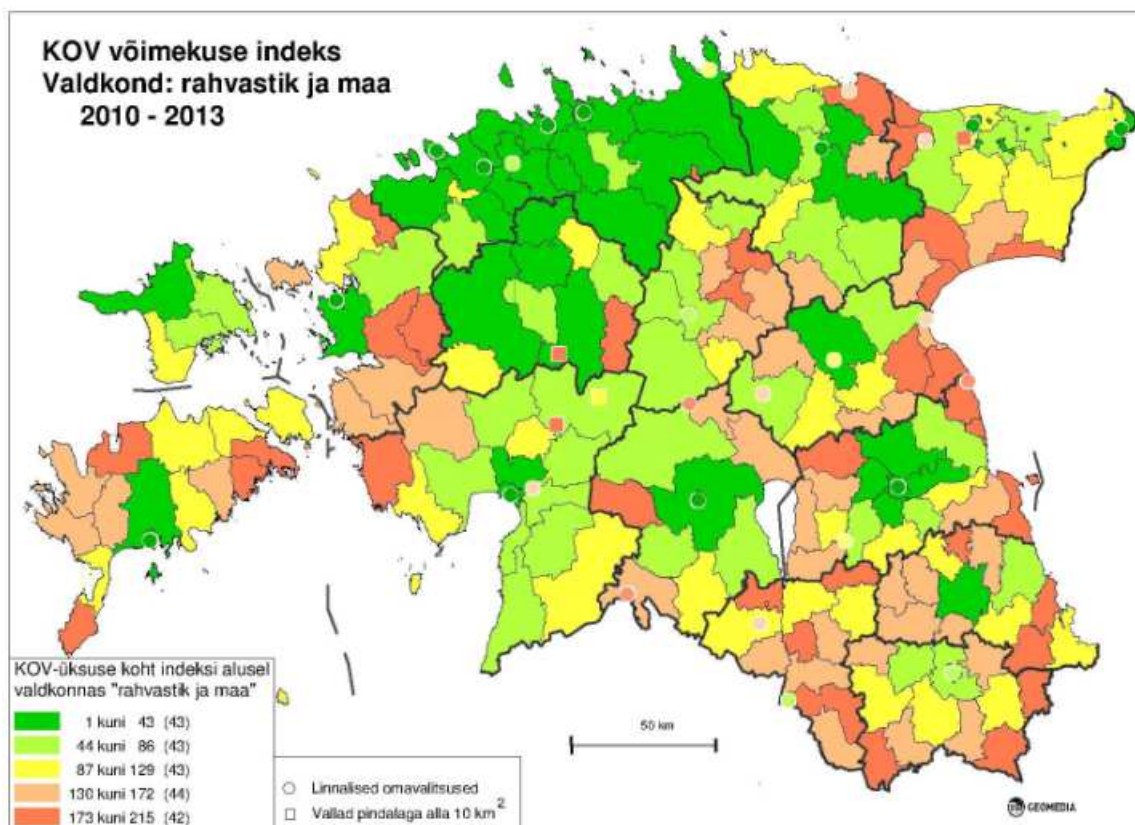




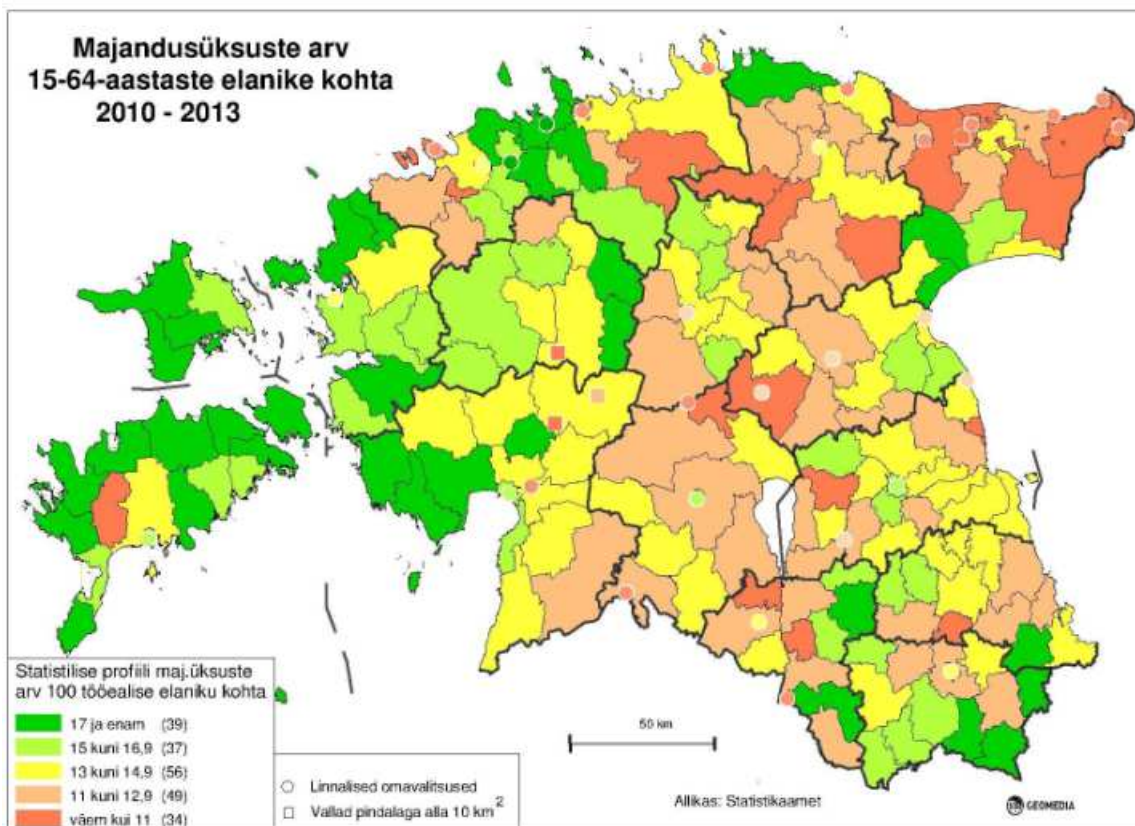
**Kaart 5. Rahvastiku taastootmispotentsiaal, 2010-2013**



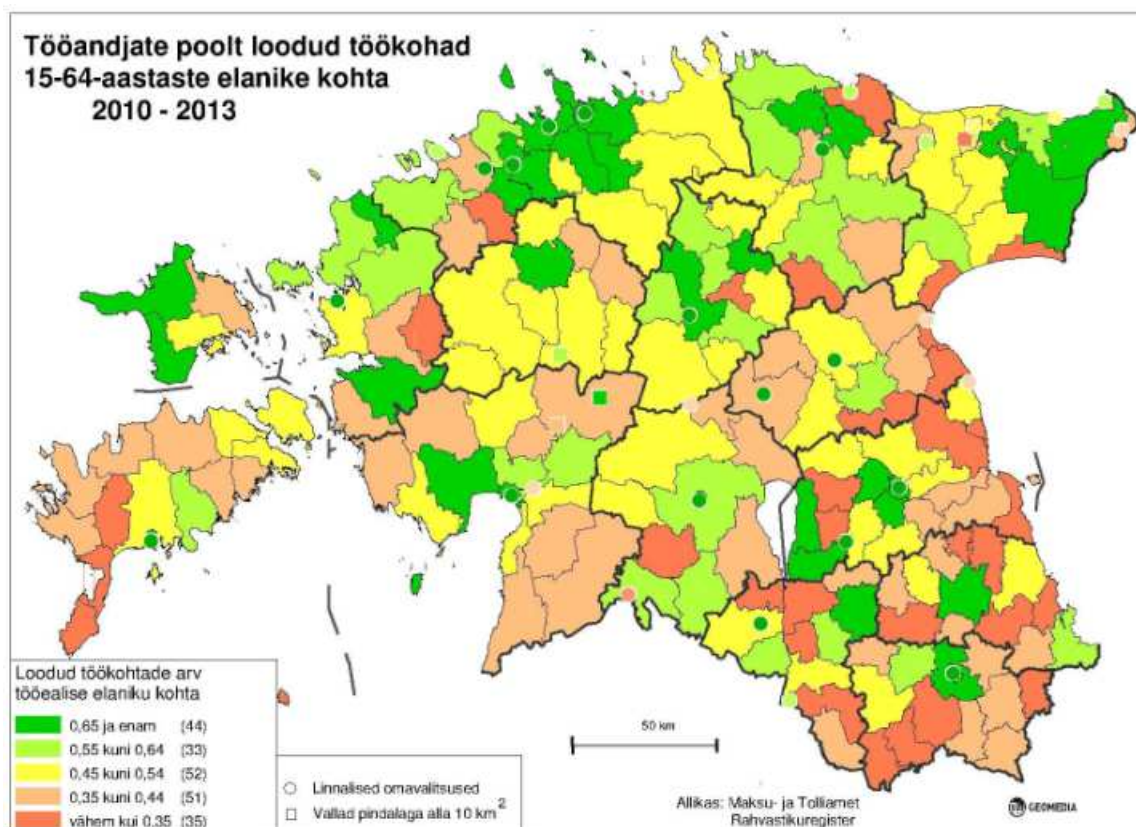
**Kaart 6. Maa summaarne maksustamishind, 2010-2013**



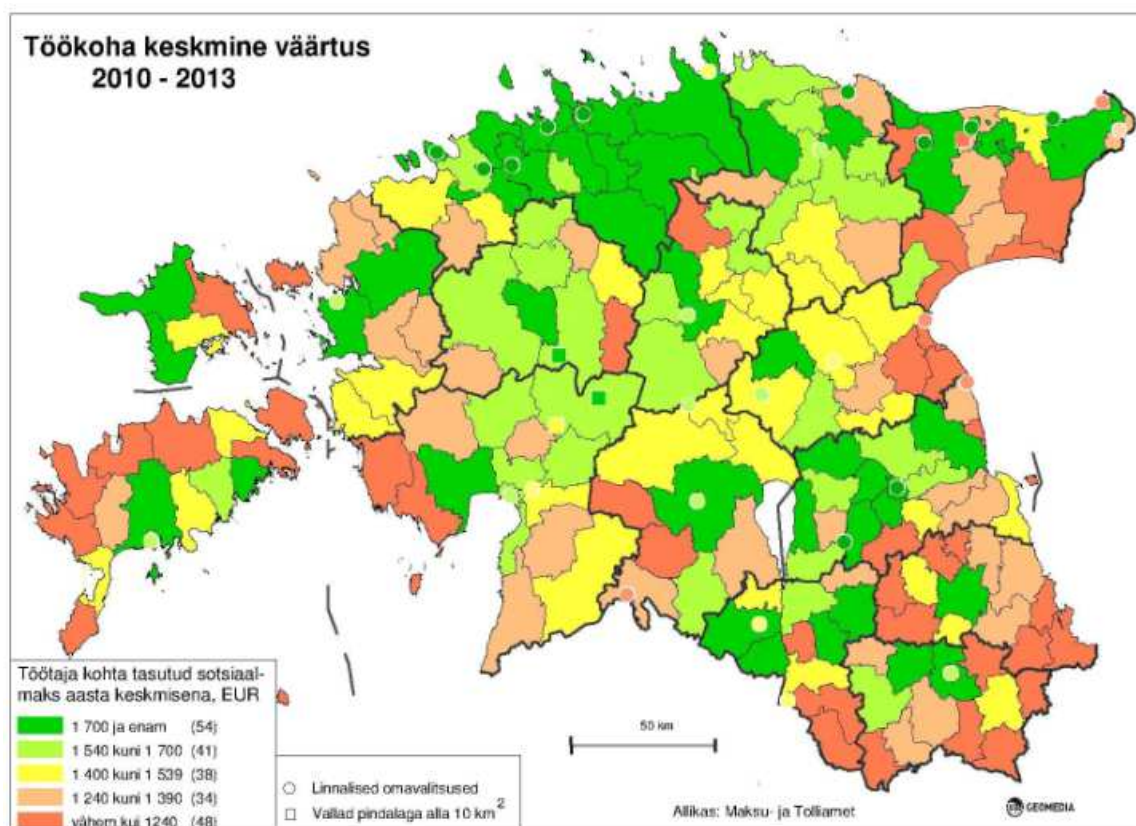
**Kaart 7. KOV-võimekuse indeks. Valdkond: rahvastik ja maa 2010-2013**



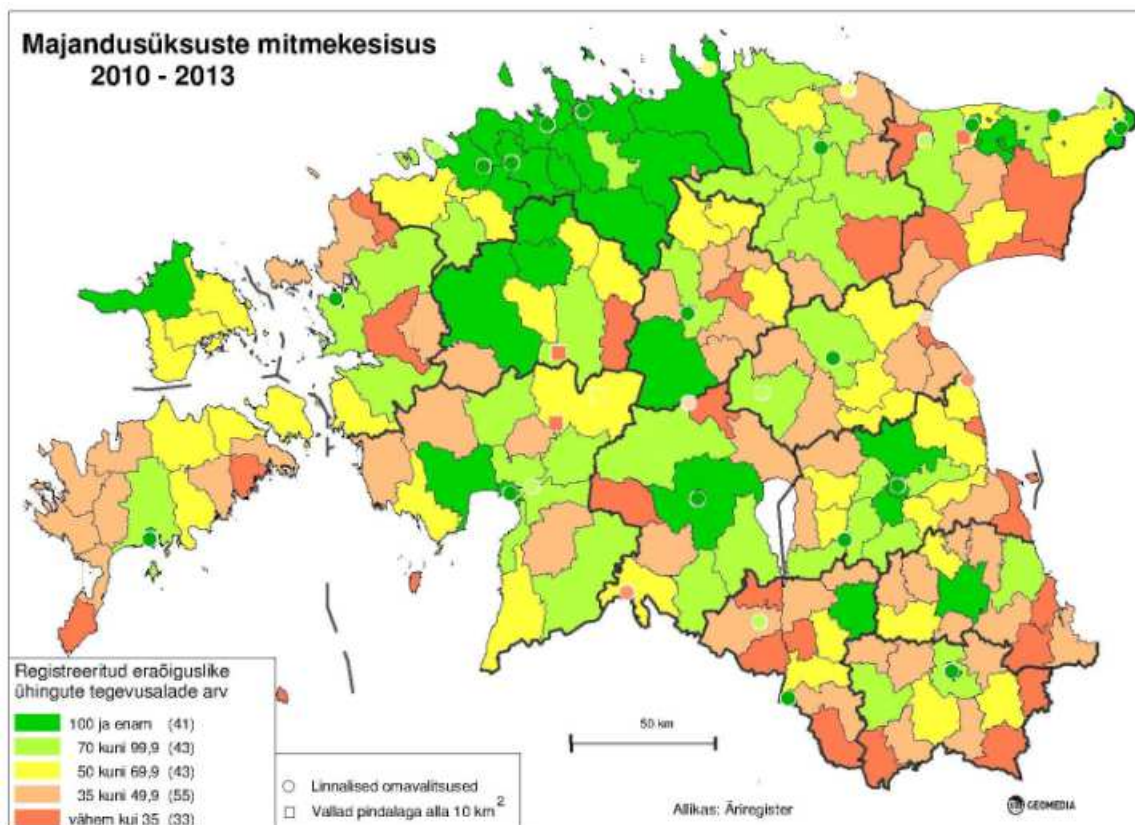
**Kaart 8. Majandusüksuste arv 15-64-aastaste elanike kohta, 2010-2013**



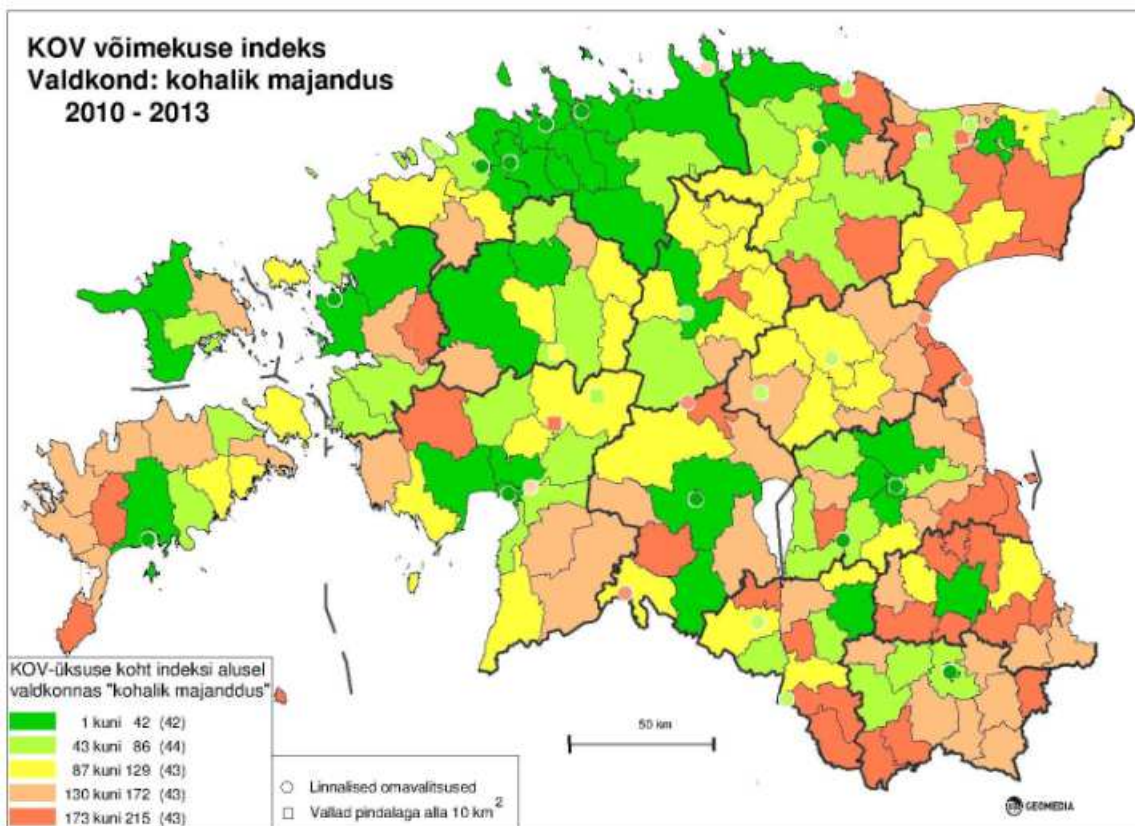
**Kaart 9. Töandjate poolt loodud töökohad 15-64-aastaste elanike kohta, 2010-2013**



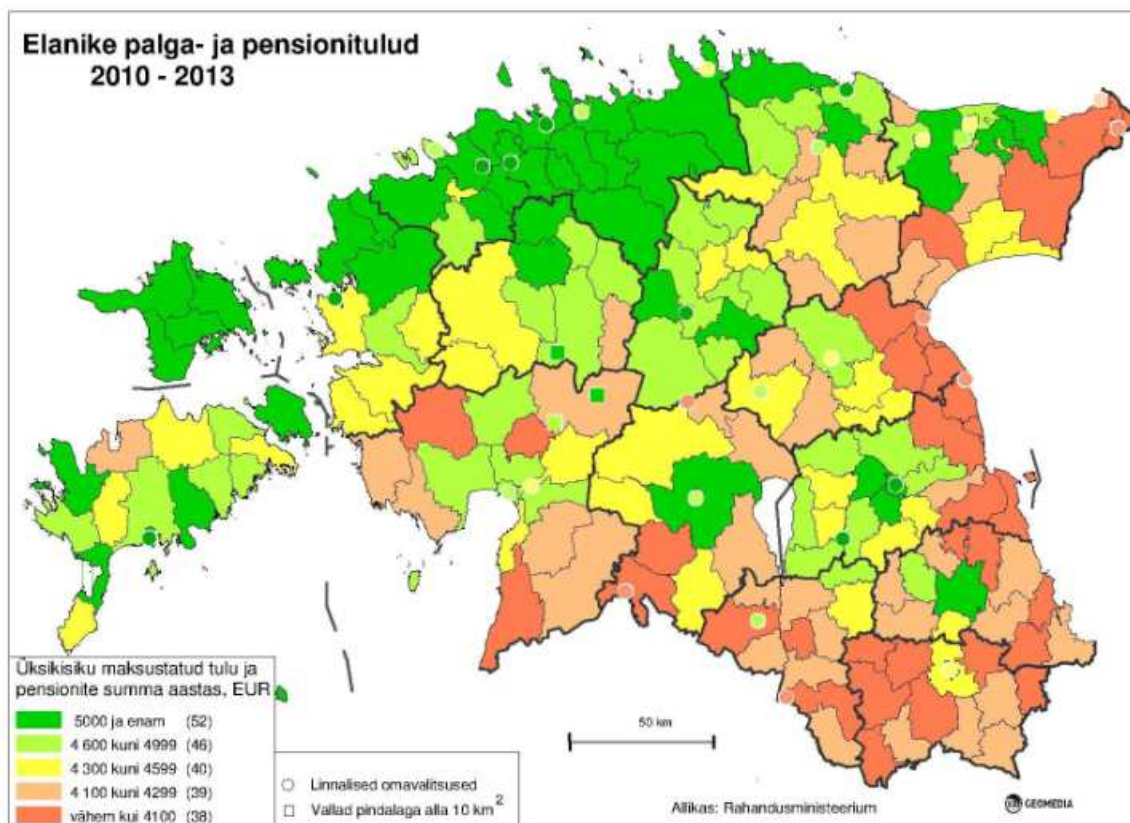
**Kaart 10. Töökoha keskmine väärtus, 2010-2013**



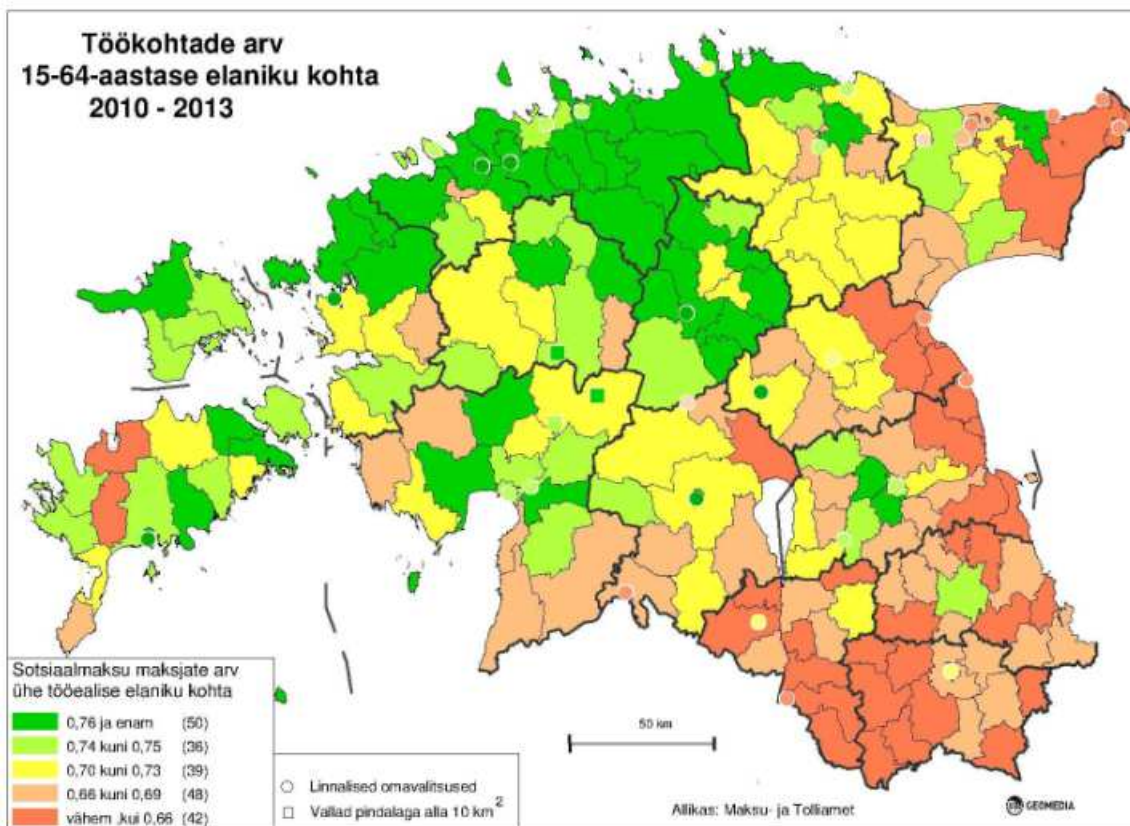
**Kaart 11. Majanduse mitmekesisus, 2010-2013**



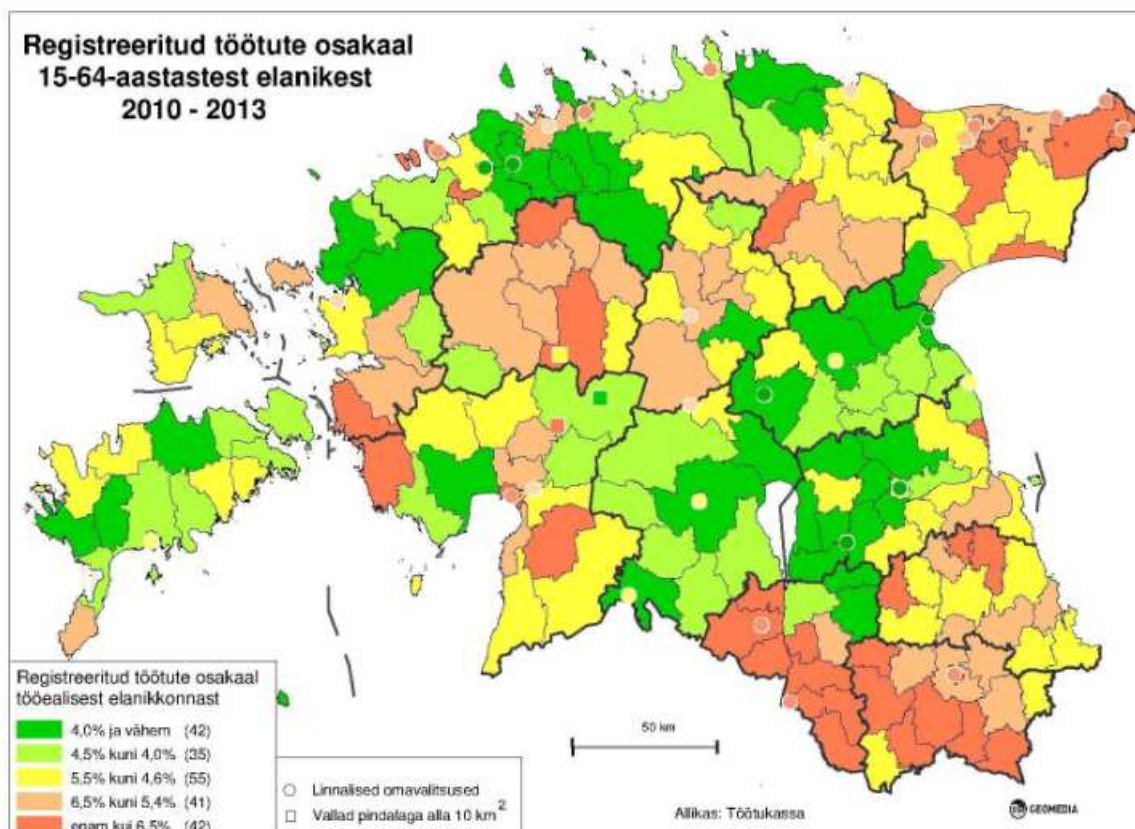
**Kaart 12. KOV-võimekuse indeks. Valdkond: kohalik majandus, 2010-2013**



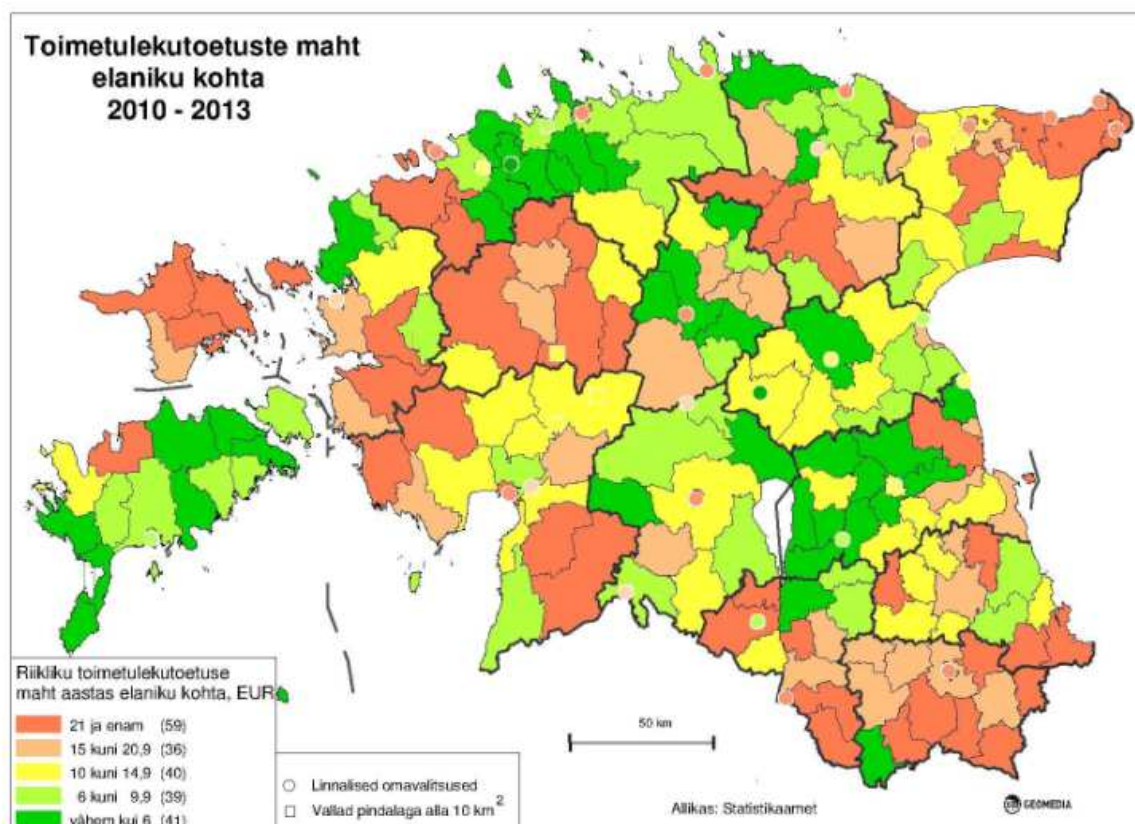
**Kaart 13. Elanike palga- ja pensionitulud elaniku kohta, 2010-2013**



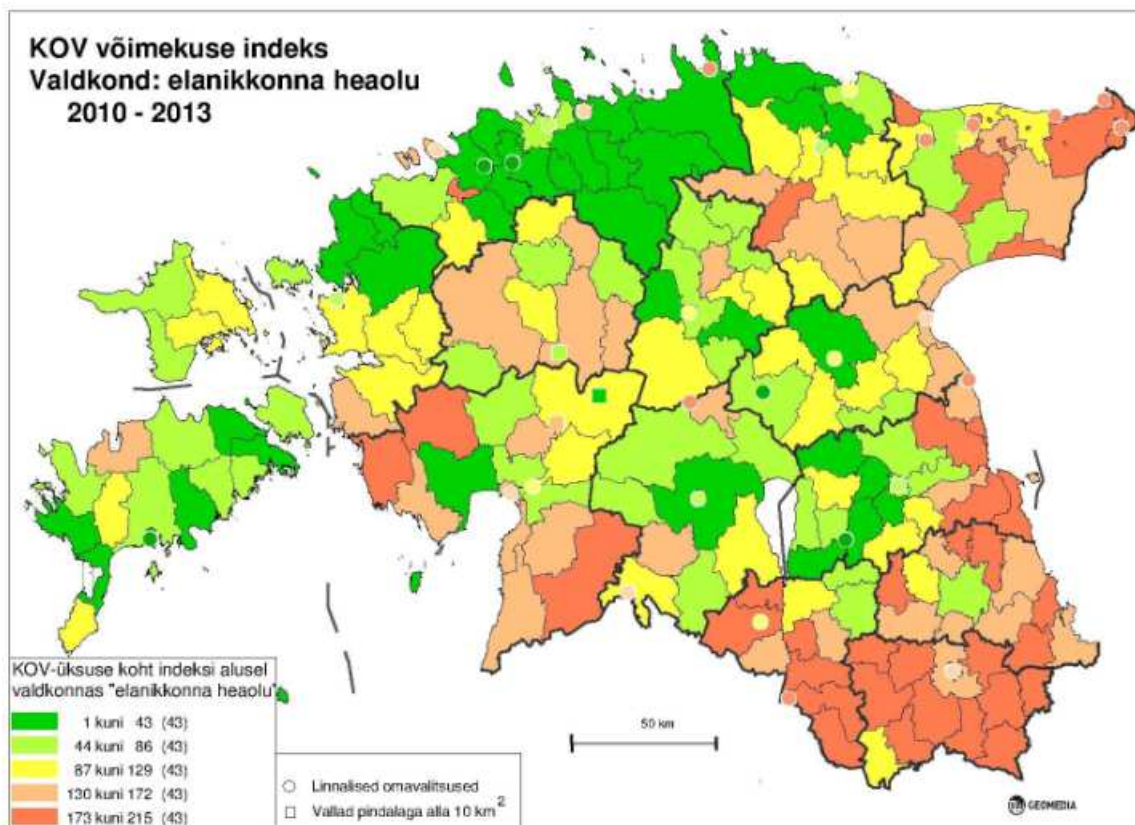
**Kaart 14. Töökohtade arv 15-64-aastaste elanike kohta, 2010-2013**



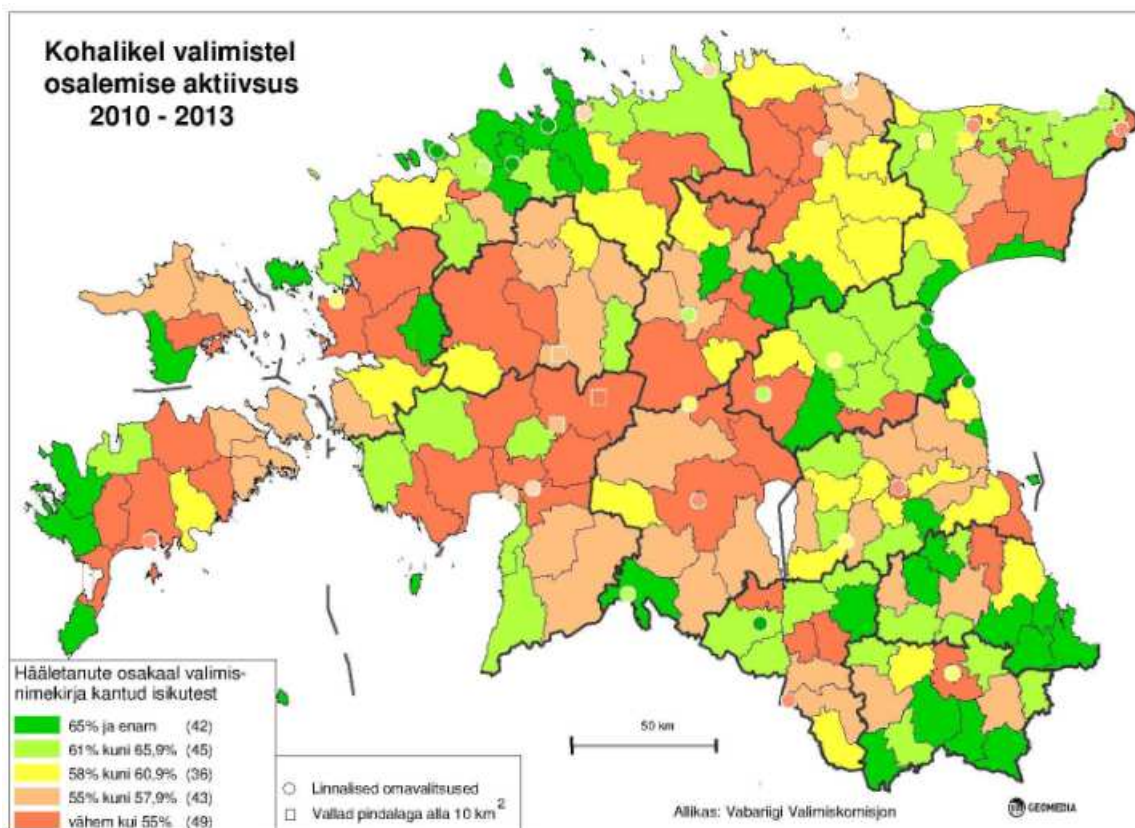
**Kaart 15. Registreeritud töötute osakaal 15-64-aastastest elanikest, 2010-2013**



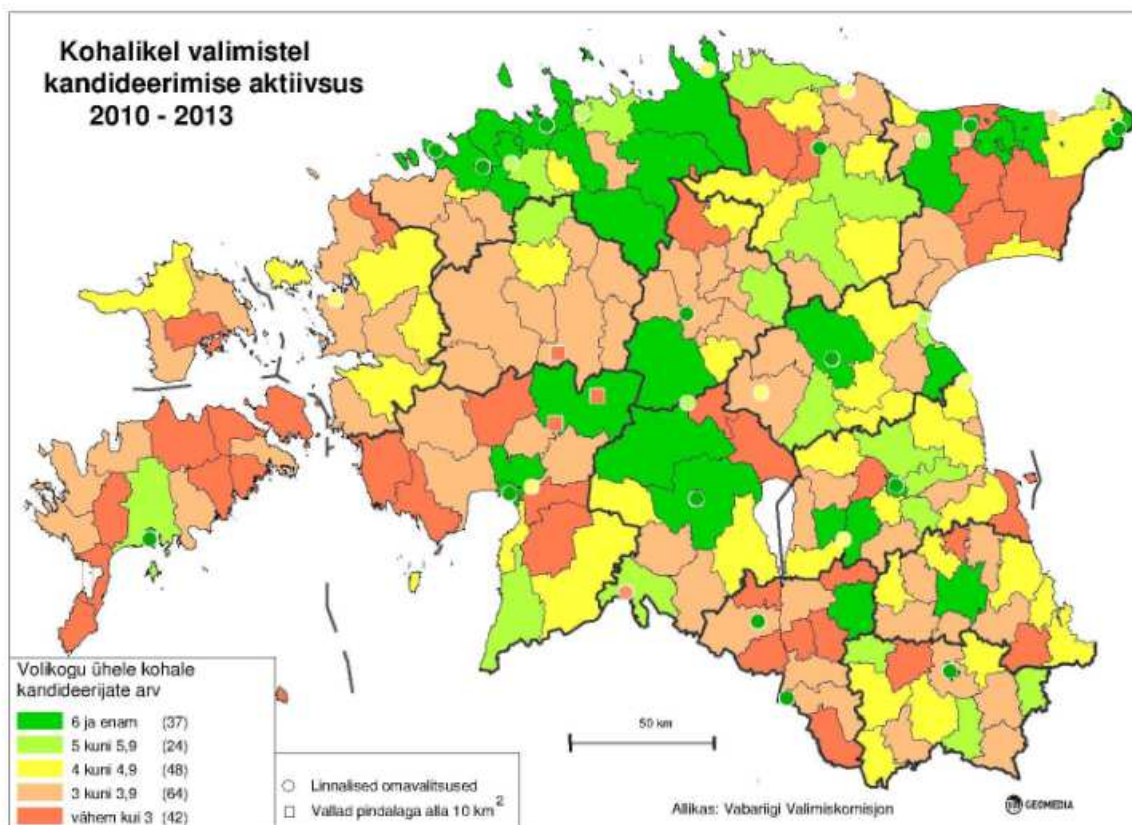
**Kaart 16. Toimetulekutoetuste maht elaniku kohta, 2010-2013**



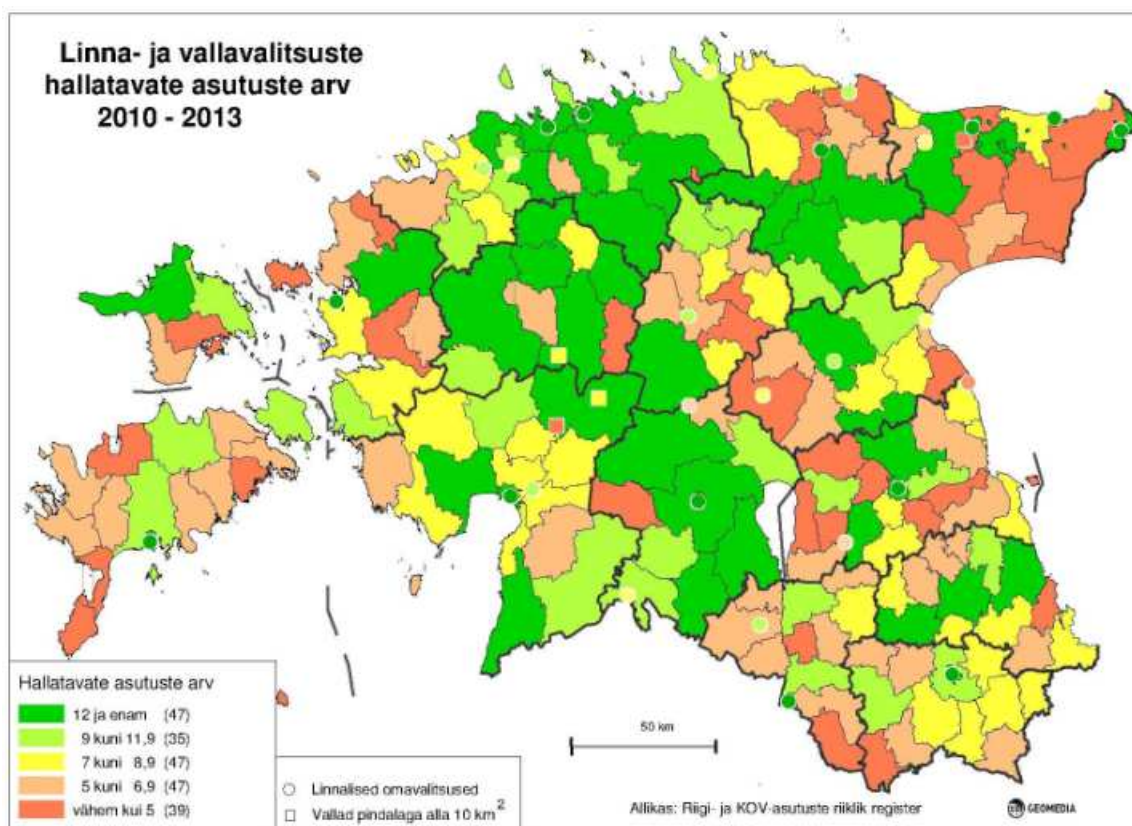
**Kaart 17. KOV-võimekuse indeks. Valdkond: elanikkonna heaolu, 2010-2013**



**Kaart 18. Kohalikel valimistel osalemise aktiivsus, 2010-2013**

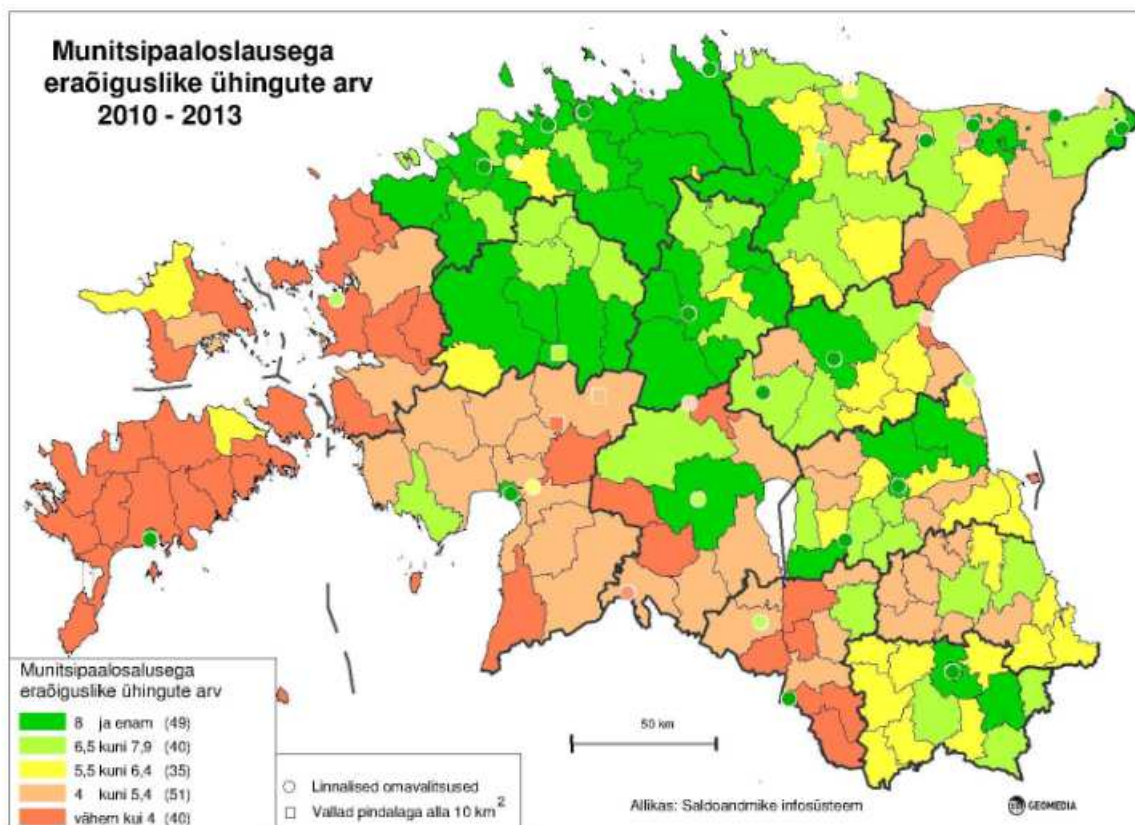


**Kaart 19. Kohalikel valimistel kandideerimise aktiivsus, 2010-2013**

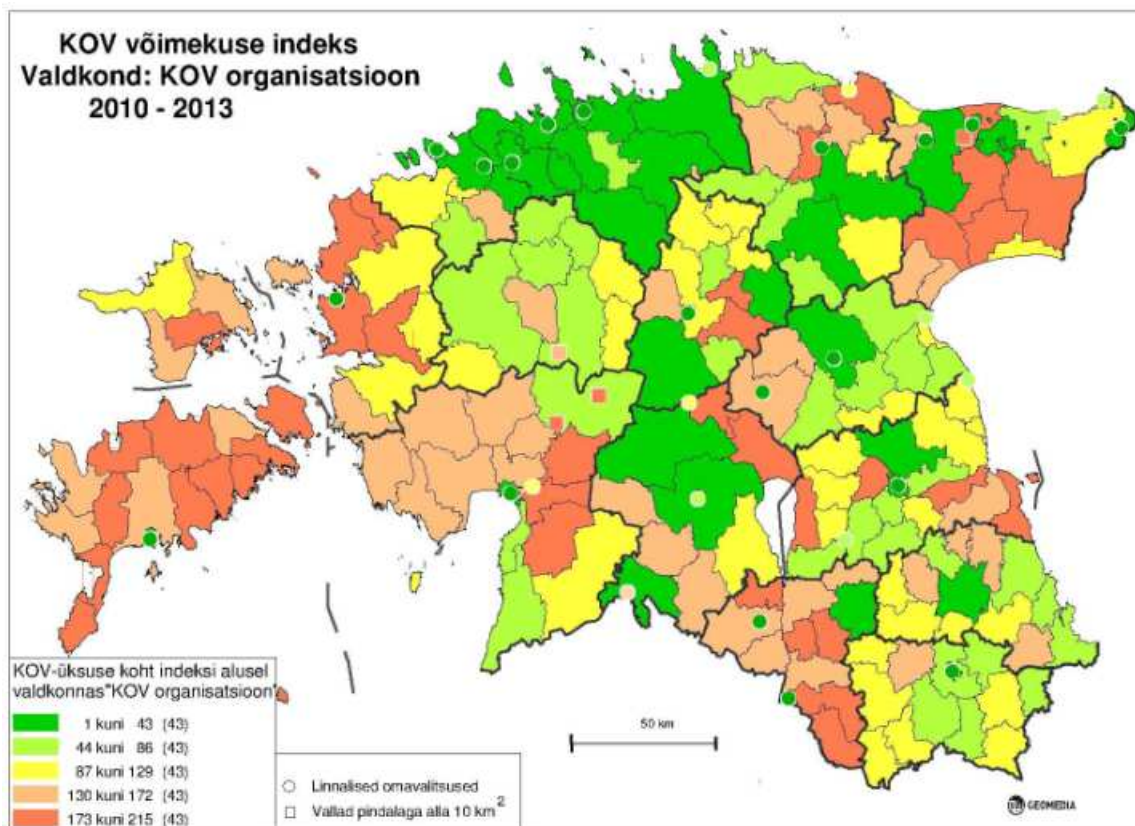


**Kaart 20. Linna- ja vallavalitsuste hallatavate asutuste arv, 2010-**

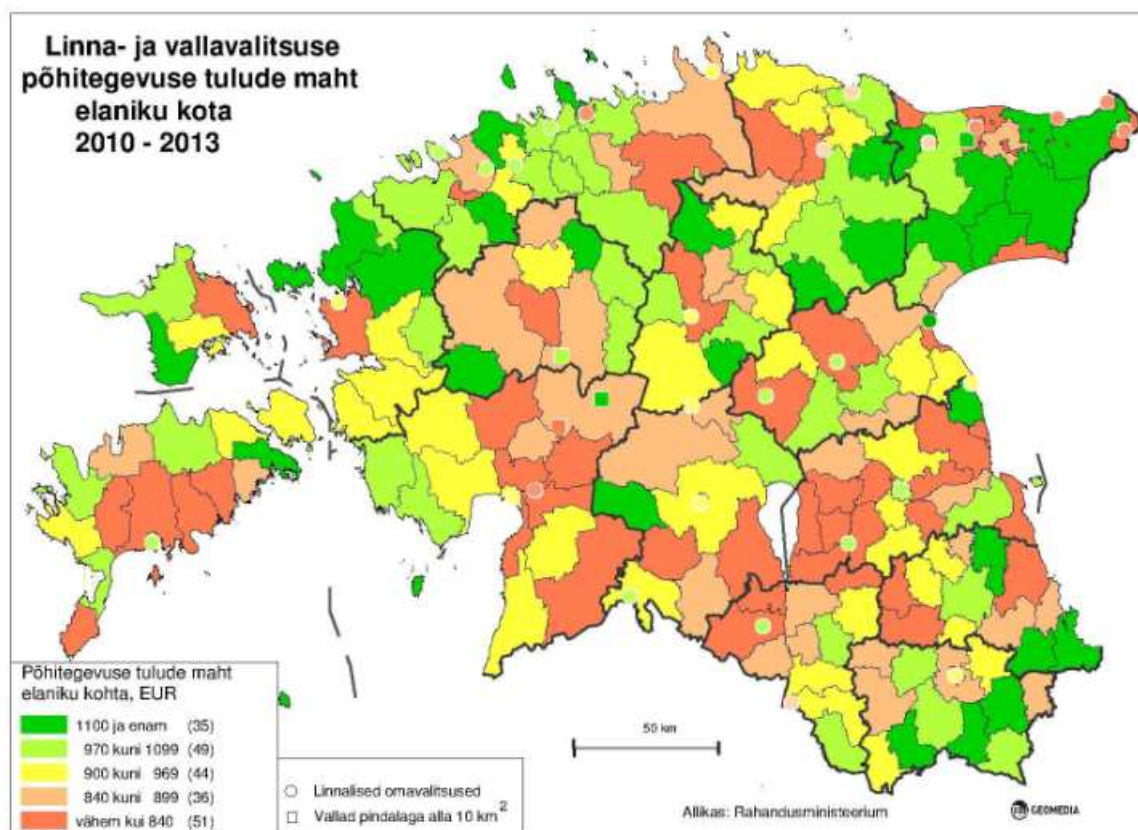




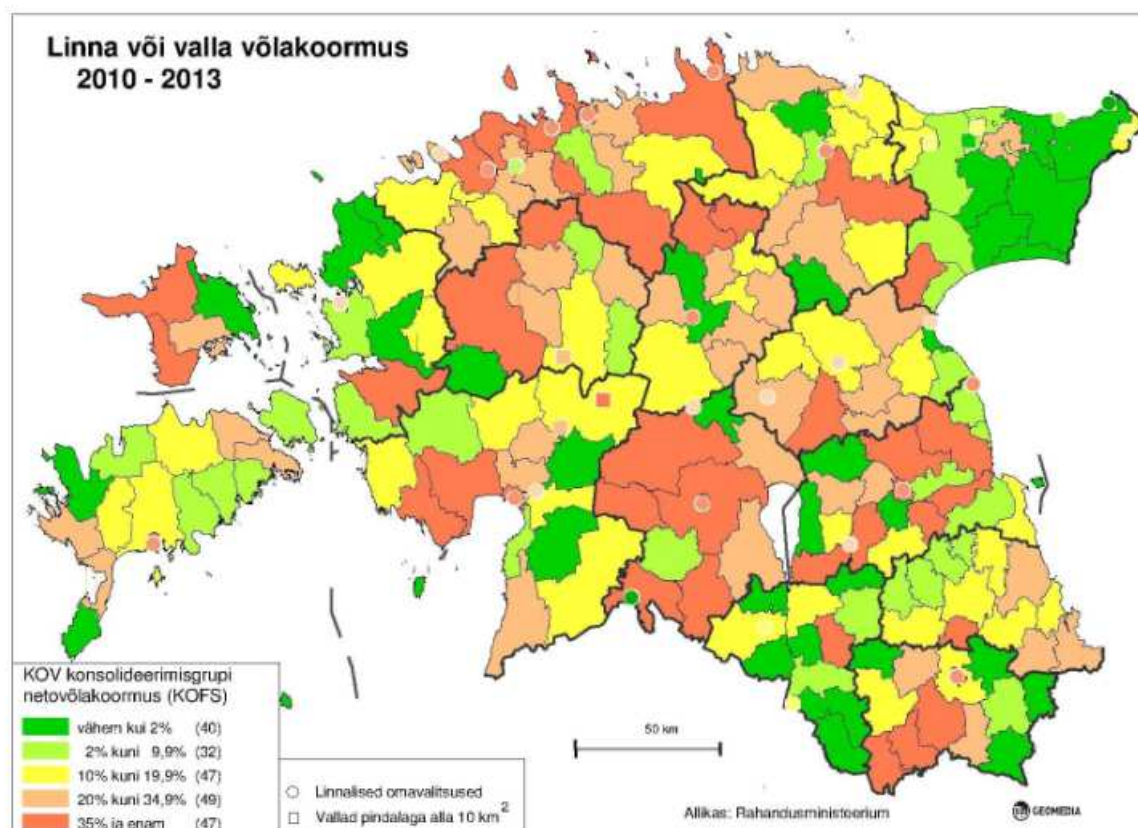
**Kaart 21. Munitsipaalosalusega eraõiguslike ühingute arv, 2010-2013**



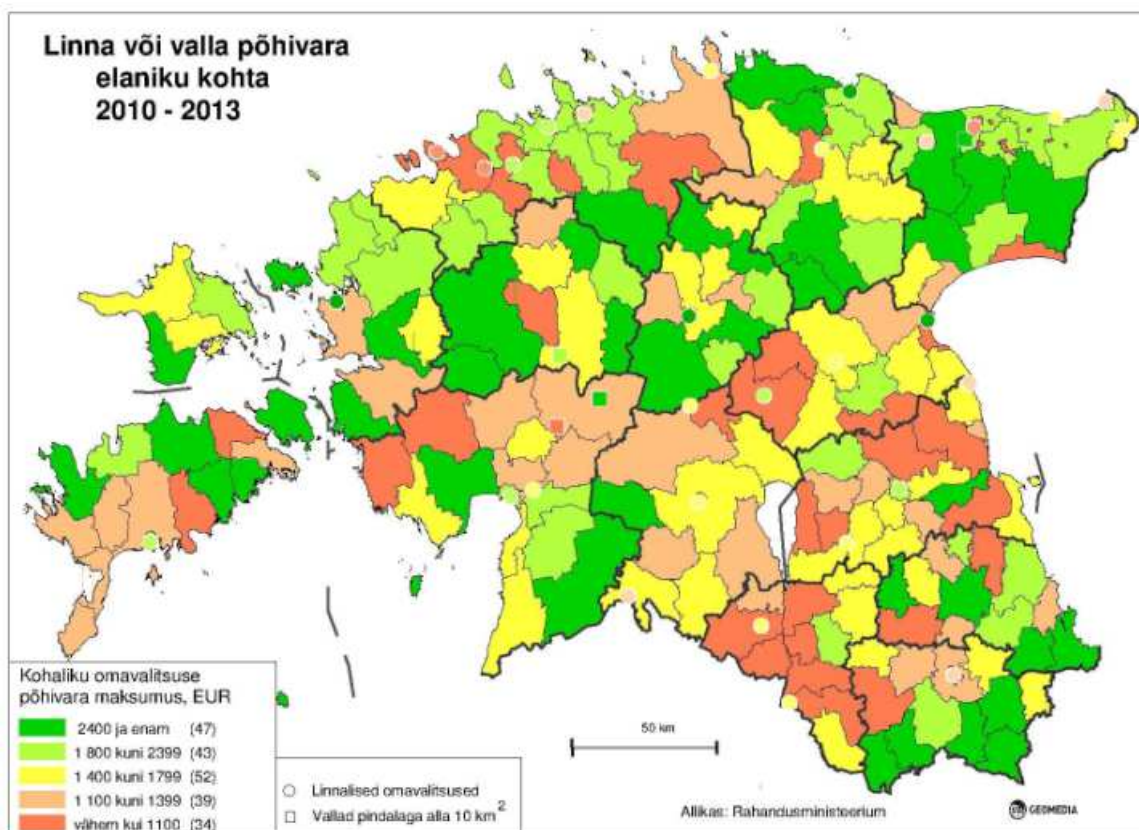
**Kaart 22. KOV-võimekuse indeks. Valdkond: KOV organisatsioon, 2010-2013**



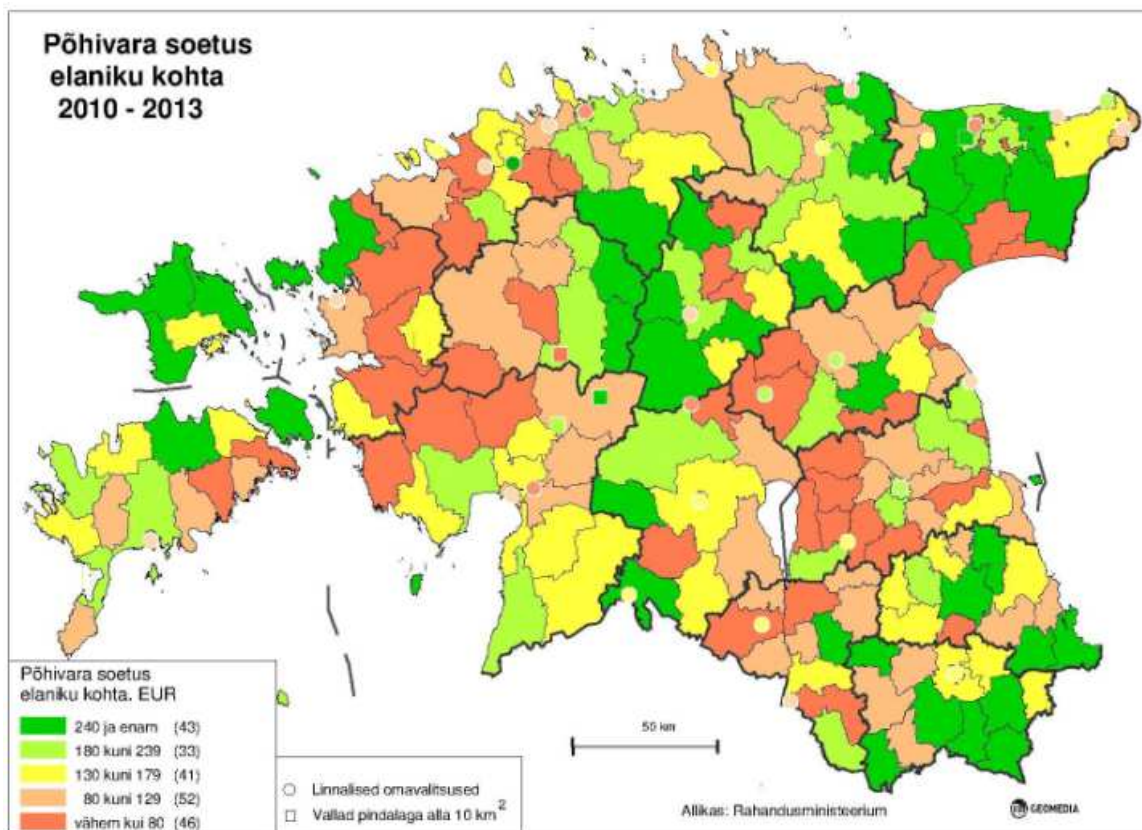
**Kaart 23. Linna- ja vallavalitsuse põhitegevuse tulude maht elaniku kohta, 2010-2013**



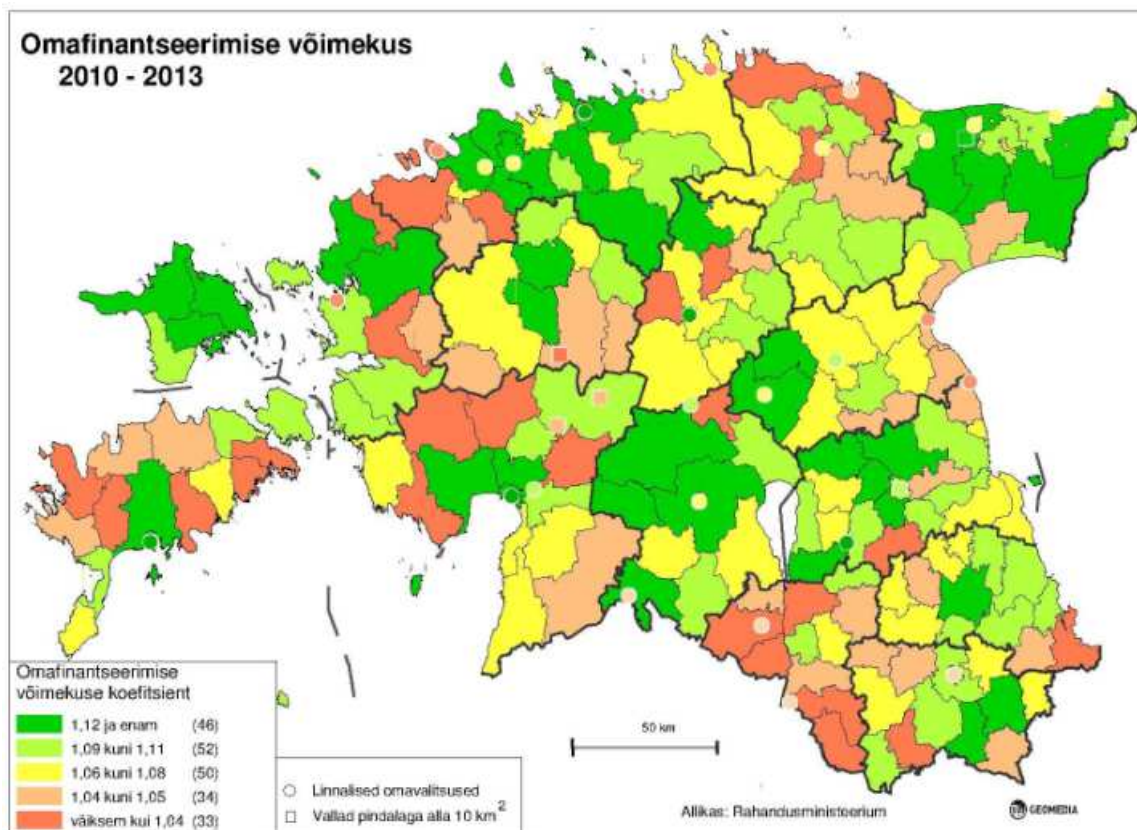
**Kaart 24. Linna või valla võlakoormus, 2010-2013**



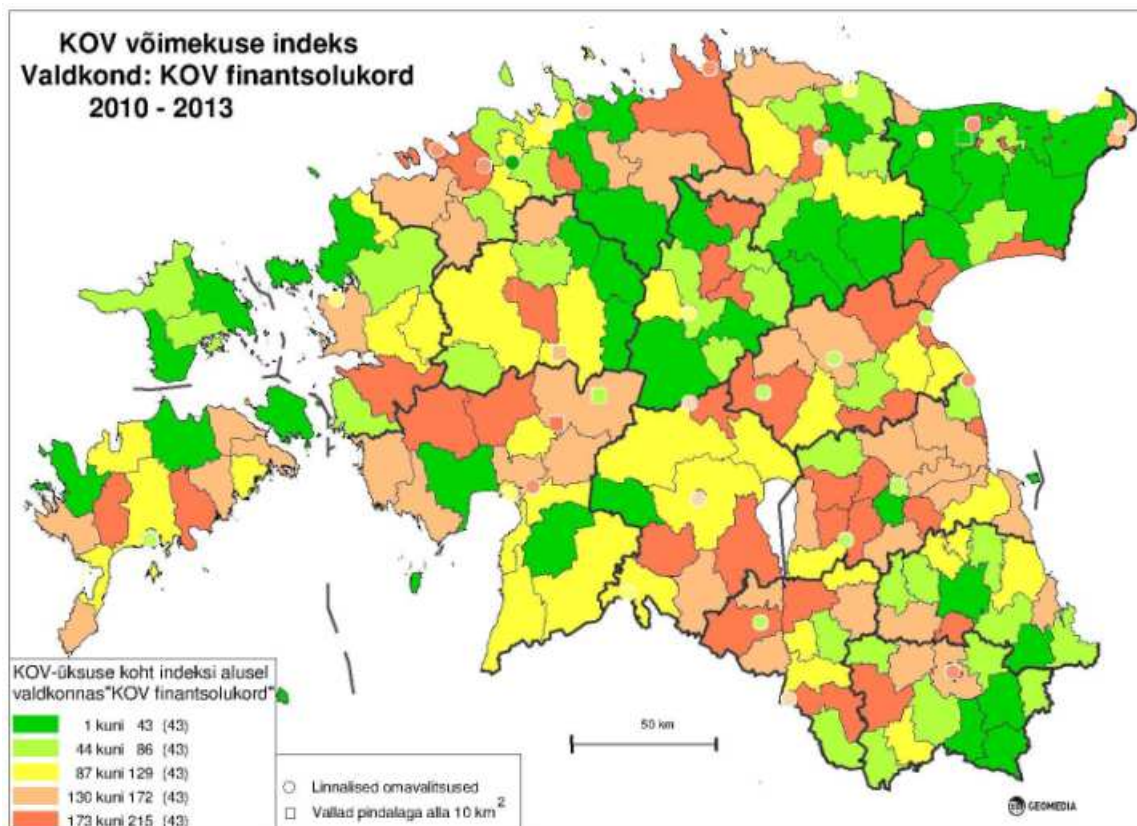
**Kaart 25. Linna või valla põhivara elaniku kohta, 2010-2013**



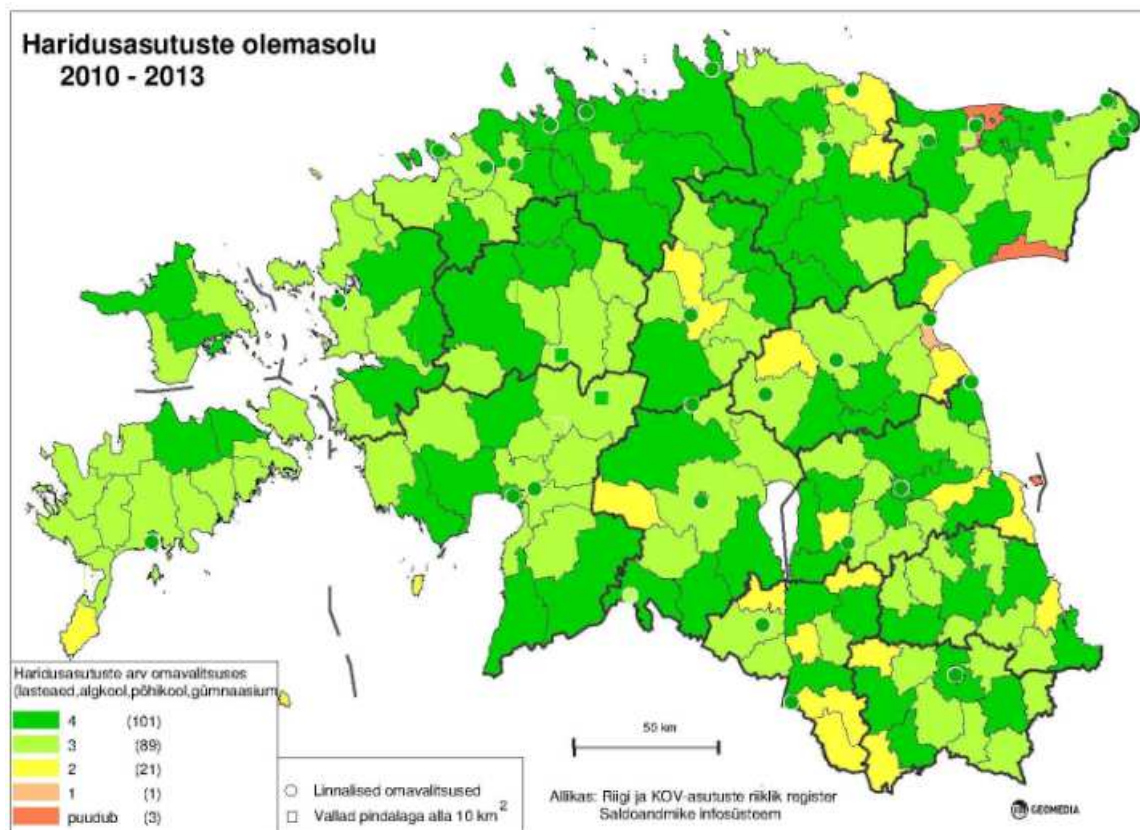
**Kaart 26. Põhivara soetus elaniku kohta, 2010-2013**



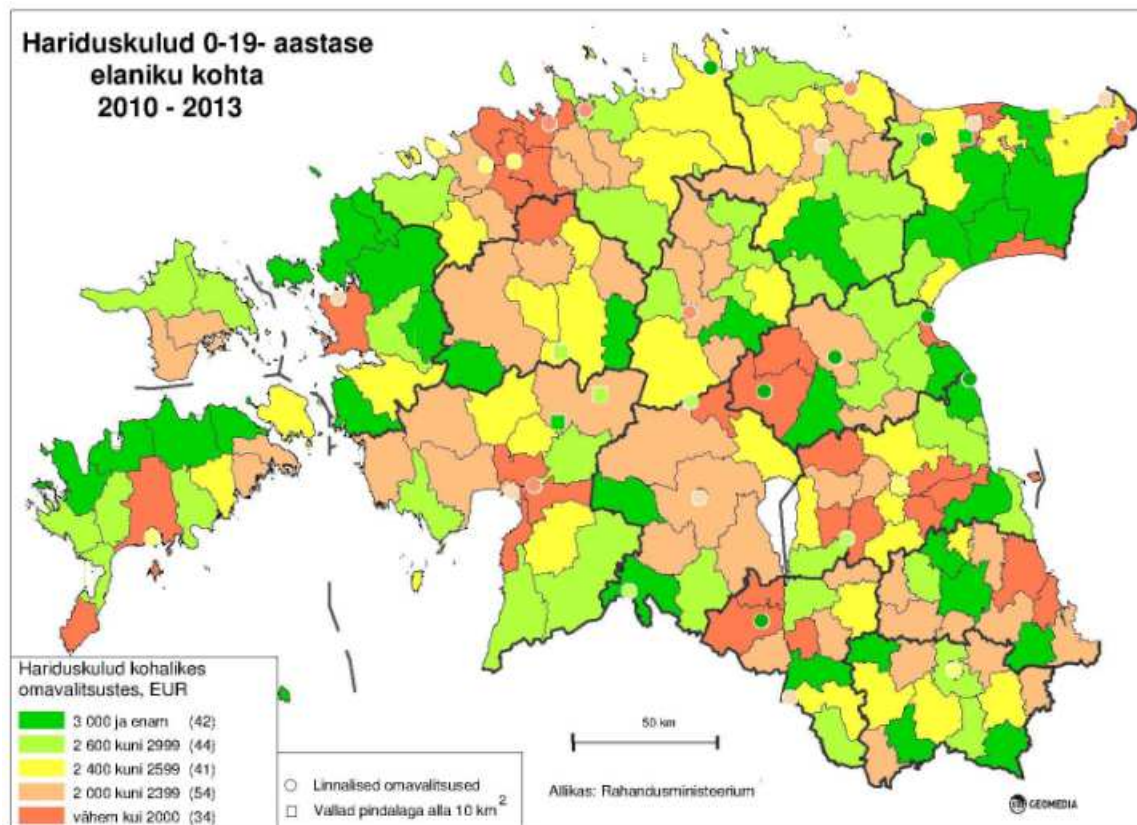
**Kaart 27. Omafinantseerimise võimekus, 2010-2013**



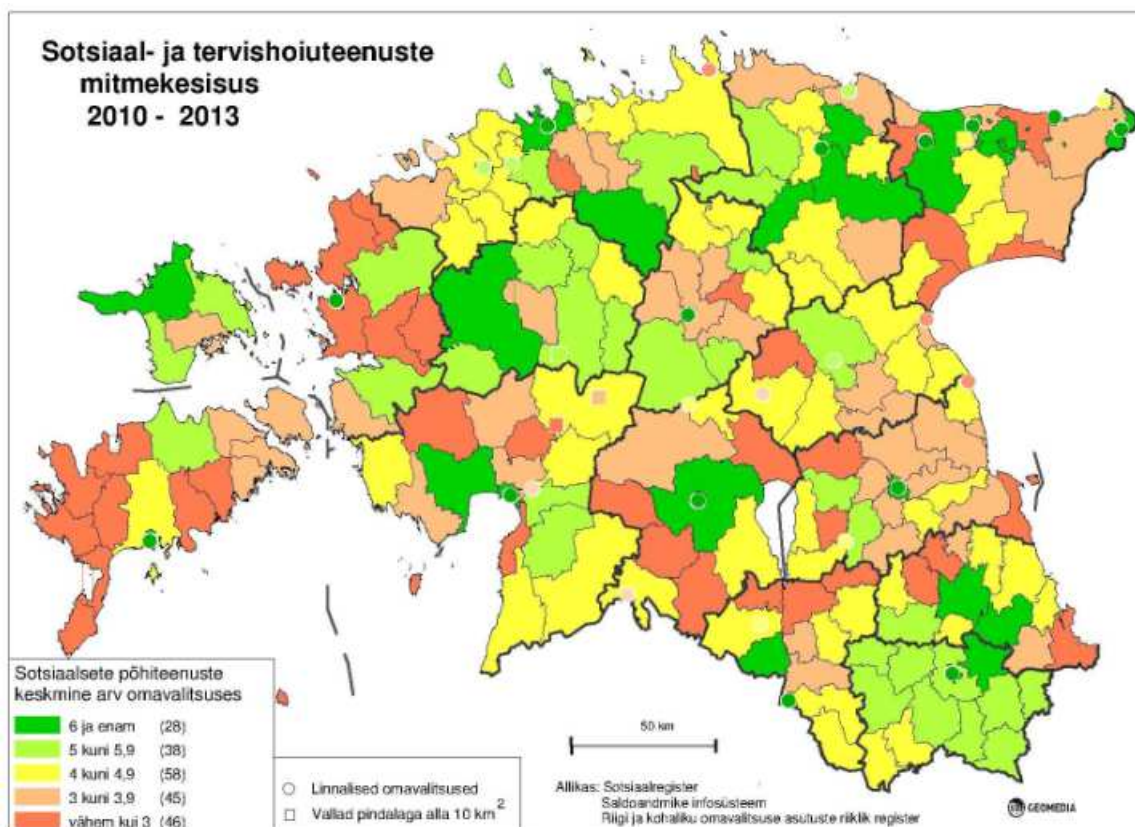
**Kaart 28. KOV-võimekuse indeks. Valdkond: KOV finantsolukord, 2010-2013**



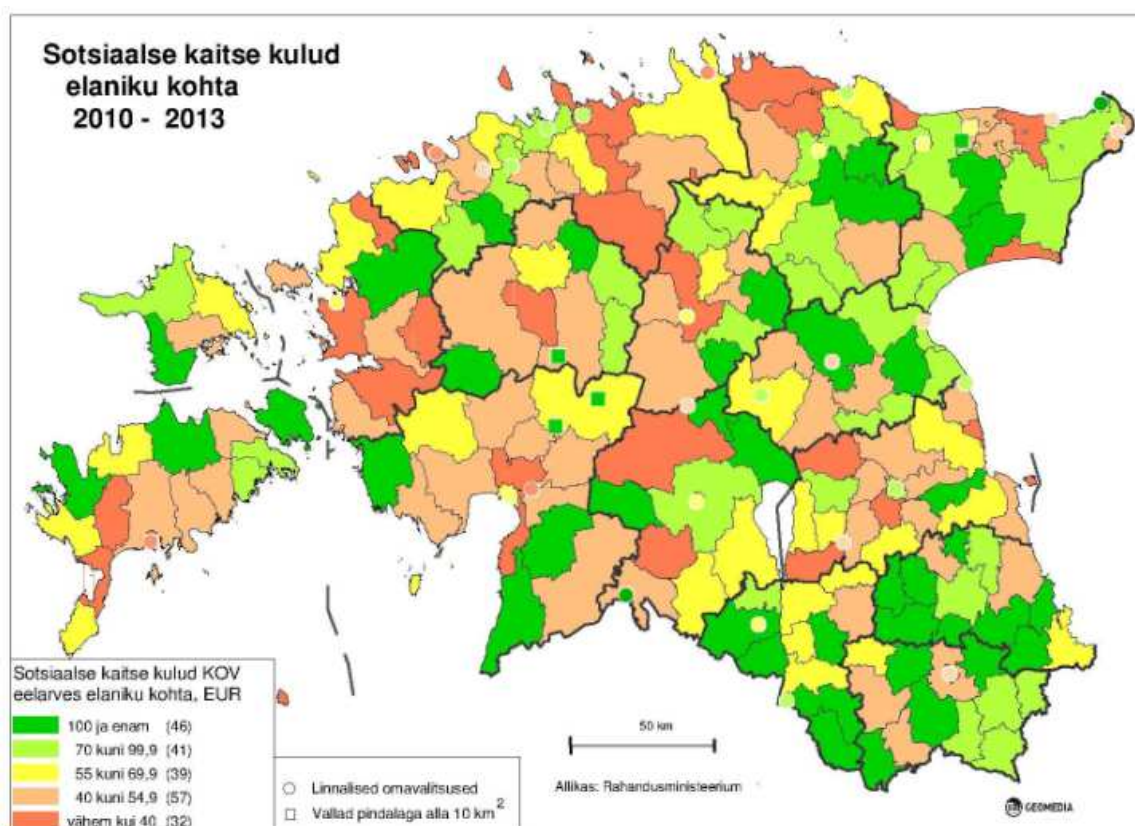
**Kaart 29. Haridusasutuste olemasolu, 2010-2013**



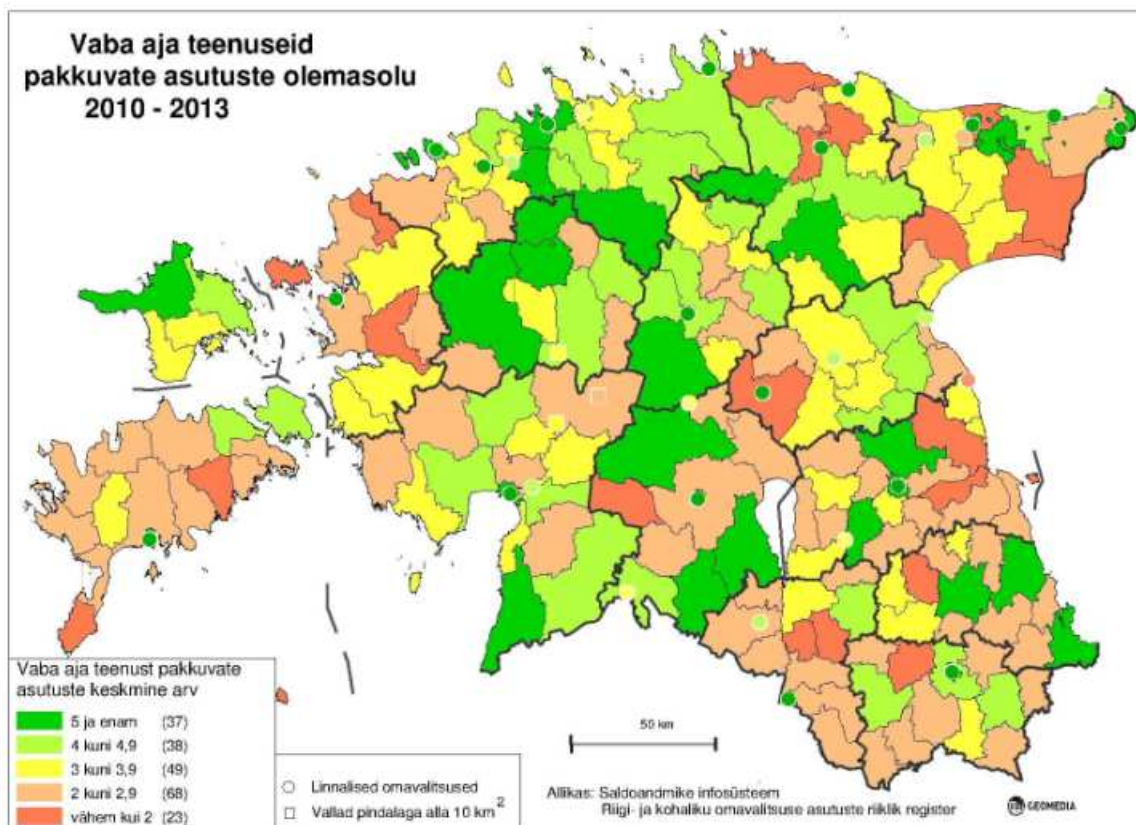
**Kaart 30. Hariduskulud 0-19-aastaste elanike kohta, 2010-2013**



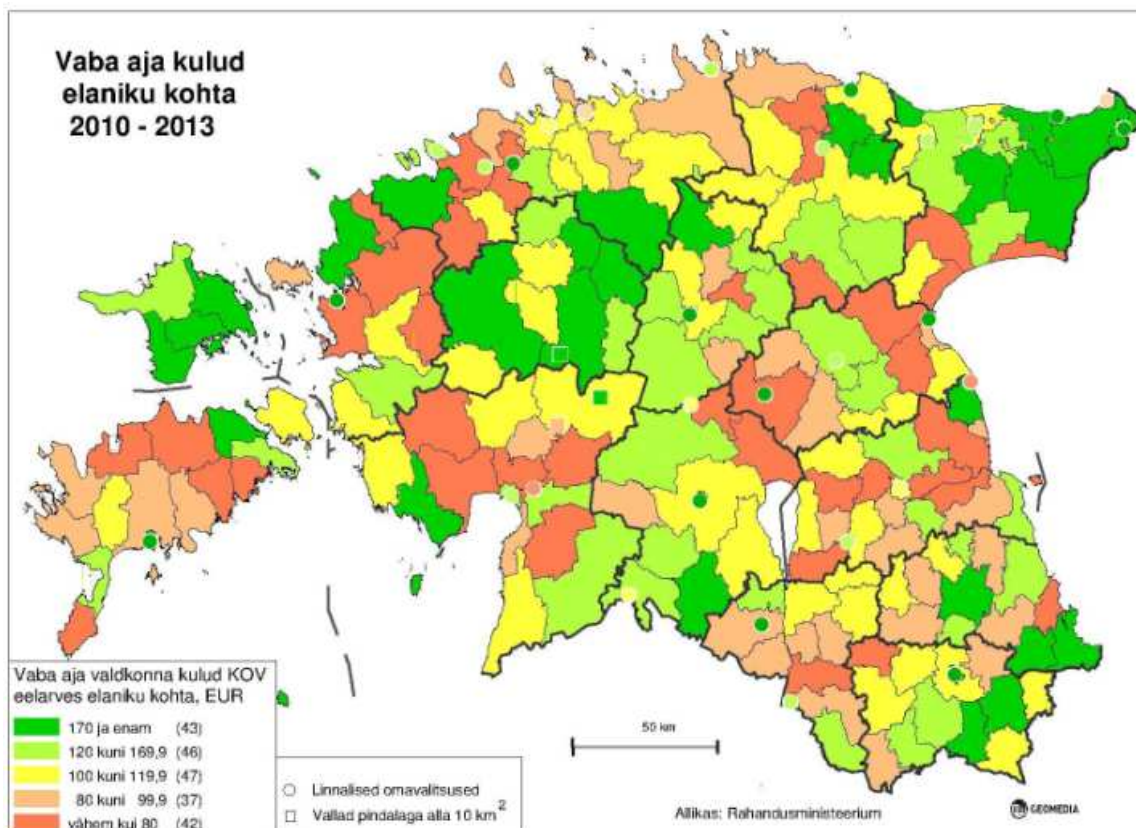
**Kaart 31. Sotsiaal- ja tervishoiuteenuste mitmekesisus, 2010-2013**



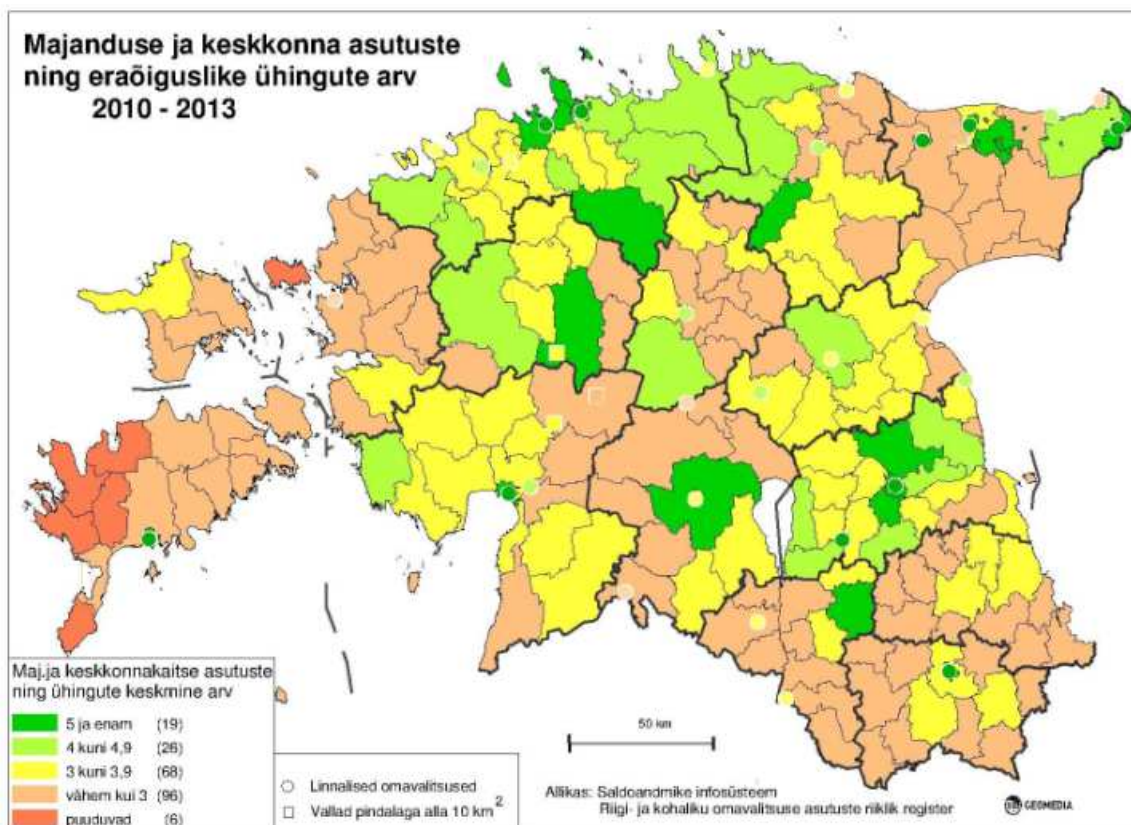
**Kaart 32. Sotsiaalse kaitse kulud elaniku kohta, 2010-2013**



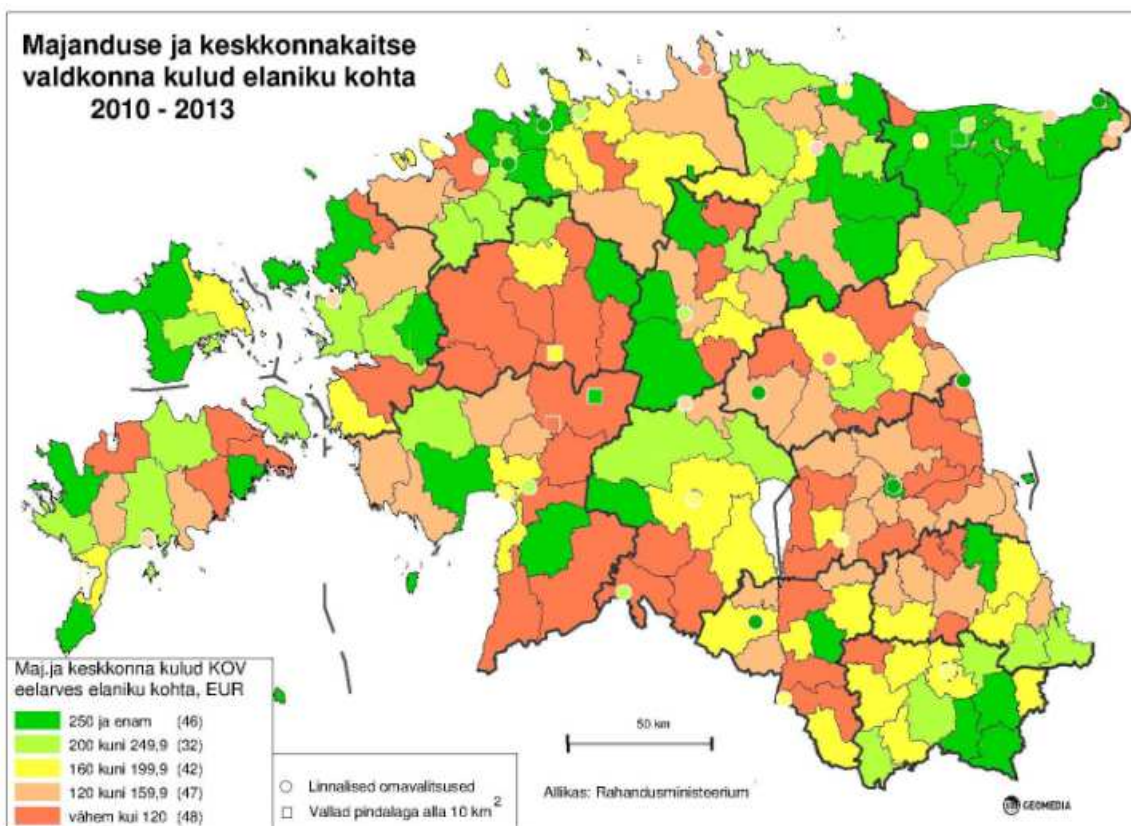
**Kaart 33. Vaba aja teenuseid pakkuvate asutuste olemasolu, 2010-2013**



**Kaart 34. Vaba aja kulud elaniku kohta, 2010-2013**

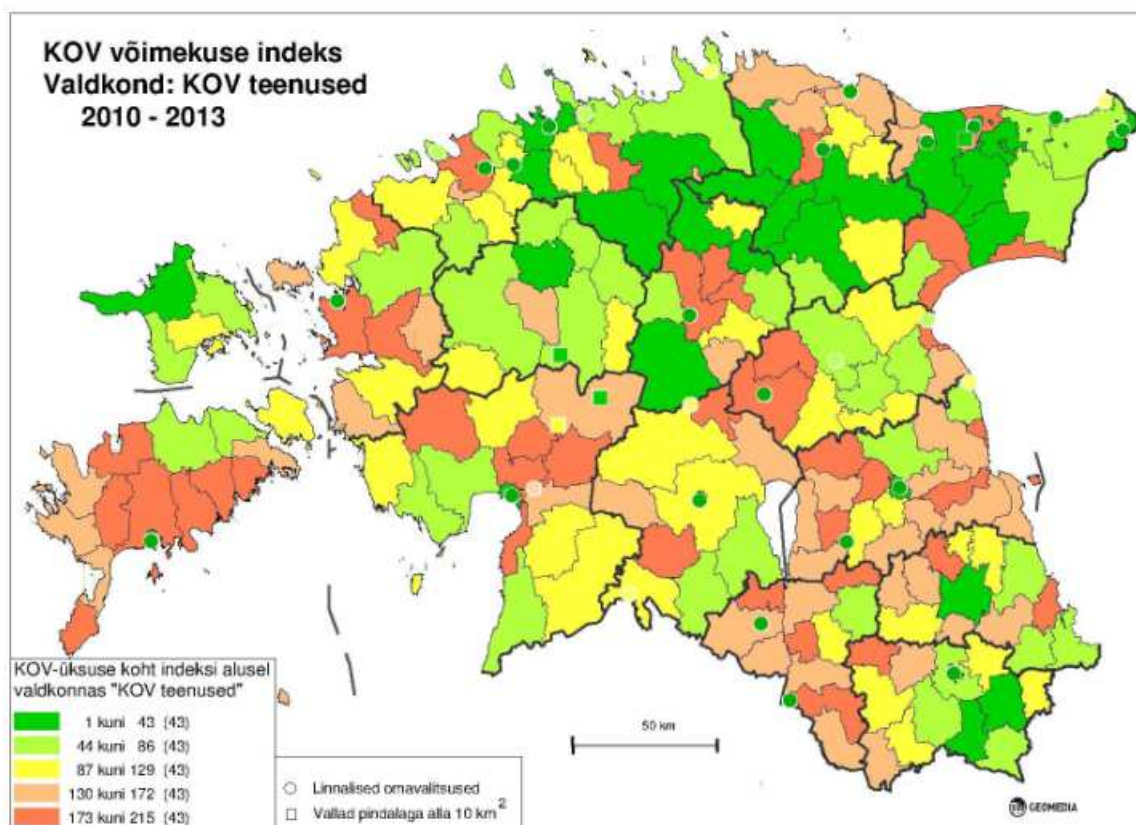


**Kaart 35. Majanduse ja keskkonnakaitse asutuste ning eraõiguslike ühingute arv, 2010-2013**



**Kaart 36. Majanduse ja keskkonnakaitse kulud elaniku kohta, 2010-2013**





**Kaart 37. KOV-üksuse koht indeksi alusel valdkonnas "KOV teenused", 2010-2013**